



ព្រះរាជាណាចក្រកម្ពុជា

ថវិកា យុវជន និងកីឡា

សំណួរ-ចម្លើយ

ប្រវត្តិវិទ្យា

១២



ស្របតាមកម្មវិធីសិក្សាថ្មី

អានម្តង

សៀវភៅកំណែប្រវត្តិវិទ្យាថ្នាក់ទី12 ដែលប្តូរៗកំពង់កាន់នៅនឹងដៃនេះ ត្រូវបានរៀបចំចងក្រងឡើងក្នុងគោលបំណងសម្រាប់ជាជំនួយនិងពង្រីក ចំណេះដឹងរបស់ប្តូរៗសិស្សានុសិស្ស ដែលកំពង់ត្រៀមប្រលងសញ្ញាបត្រ មធ្យមសិក្សាទុតិយភូមិ។

សៀវភៅនេះមានសំណួរចម្លើយគ្រប់មេរៀនដែលមានលក្ខណៈសមស្រប ទៅនឹងការប្រលងនាពេលបច្ចុប្បន្ន។ ខ្ញុំបានរៀបចំចងក្រងតាមលំដាប់ លំដាប់លំដោយនៃមេរៀនតាមសៀវភៅសិស្សរបស់ក្រសួងអប់រំយុវជន និងកីឡាឆ្នាំ2011។

ខ្ញុំសង្ឃឹមថាសៀវភៅនេះពិតជាអាចជួយចូលរួមចំណែកផ្តល់នូវចំណេះ ដឹងដល់ប្តូរៗជាក់ជាមិនខានឡើយ។ ទោះជាយ៉ាងណាក៏ដោយក៏សៀវភៅ នេះនៅមានចំណុចខ្លះចន្លោះជាសព្វថ្ងៃ។

ខ្ញុំនឹងរងចាំទទួលនូវការរិះគន់កែលម្អពីគ្រប់មជ្ឈដ្ឋានជាពិសេសលោក គ្រូ-អ្នកគ្រូដោយសេចក្តីគោរពរាប់អានដ៏ជ្រាលជ្រៅបំផុត។
សូមប្តូរៗទទួលបាននូវជោគជ័យគ្រប់ការប្រលងនានា។
សូមអរគុណ!

ភ្នំពេញថ្ងៃទី7កក្កដា ឆ្នាំ2011
អ្នករៀបរៀង
ថា ស្រីពៅ

ចំណុចទី១

ប្រវត្តិសាស្ត្រពិភពលោក

មេរៀនទី២

សហរដ្ឋអាមេរិច (1860-1960)

សំណួរ

1. តើផែនការញុខៀលជាអ្វី ? នរណាជាអ្នកបង្កើតឡើង ?
2. ហេតុអ្វី បានជាសហរដ្ឋអាមេរិចក្លាយជាមហាអំណាចសេដ្ឋកិច្ចនៅក្រោយសង្គ្រាមលោកលើកទី២ ?
3. តើព្រំដែនថ្មីជាអ្វី ? ហើយមានទិសដៅអ្វីខ្លះ ?
4. ក្រោយសង្គ្រាមត្រជាក់ តើប្រទេសអឺរ៉ុបខាងកើតមានការប្រែប្រួលដូចម្តេចម្តេច ?

ចម្លើយ

1. ផែនការញុខៀល គឺមានន័យថាជាការជួយសង្គ្រោះសេដ្ឋកិច្ចជាបន្ទាន់តាមកំណែទម្រង់របស់រដ្ឋាភិបាល។
- ❖ ផែនការនេះបង្កើតឡើងដោយ ប្រធានាធិបតីសហរដ្ឋអាមេរិច ឈ្មោះហ្វ្រង់គ្លីន រុស្សេល (1933-1945) ។
2. បានជាសហរដ្ឋអាមេរិច ក្លាយជាមហាអំណាចសេដ្ឋកិច្ចនៅក្រោយសង្គ្រាមលោកលើកទី២ព្រោះ
 - > ប្រទេសនៅអឺរ៉ុបភាគច្រើនត្រូវការខ្ចីប្រាក់ពីអាមេរិចដើម្បីស្តារសេដ្ឋកិច្ចរបស់ខ្លួនឡើងវិញ

➢ សហរដ្ឋអាមេរិច បានគេចផុតពីការខ្ទេចខ្ទាំខាងសេដ្ឋកិច្ចដោយសារសង្គ្រាម

➢ អាមេរិចមានទីផ្សារច្រើននៅគ្រប់ទ្វីប

➢ ប្រជាជនប្រឹងប្រែងពង្រីកវិស័យកសិកម្ម ដើម្បីបំពេញសេចក្តីត្រូវការក្រៅប្រទេស ។

• ព្រំដែនថ្មីគឺជាការប្រយុទ្ធប្រឆាំងនឹងភាពក្រីក្រ ប្រឆាំងនឹងការប្រកាន់ពូជសាសន៍ និងការយឺតយ៉ាវផ្នែកវិទ្យា សាស្ត្របច្ចេកវិទ្យាដែលជាវិបត្តិបន្ទាល់ពីប្រធានាធិបតីអាណត្តិមុន។

❖ ព្រំដែនថ្មីមានទិសដៅ៖

➢ ធ្វើឱ្យមានកំណើនសេដ្ឋកិច្ច

➢ កាត់បន្ថយអត្រាគ្មានការងារធ្វើរបស់ប្រជាជន

➢ កាត់បន្ថយអតិផរណាប្រចាំឆ្នាំ

➢ ពង្រឹងកិត្យានុភាពអាមេរិចឡើងវិញ

➢ ធ្វើឱ្យតម្លៃប្រាក់ដុល្លារមានតុល្យភាព។

• ក្រោយសង្គ្រាមត្រជាក់ ប្រទេសអឺរ៉ុបខាងកើតមានការប្រែប្រួលដូចជា៖

➢ ផ្លាស់ប្តូររបបនយោបាយពីកុំម៉ុយនីសមកប្រជាធិបតេយ្យ ហើយងាកមកទទួលជំនួយពីសហរដ្ឋអាមេរិច ដើម្បីស្តារក៏ដូចជាកសាងប្រទេសជាតិរបស់ខ្លួនឡើងវិញ

- លែងទទួលបានជំនួយពីប្រទេសកុំម៉ុយនីស
- ងាកមកសហប្រតិបត្តិការសេដ្ឋកិច្ចជាមួយសហគមន៍អឺរ៉ុប និង
ជាមួយប្រទេសនានាក្នុងពិភពលោក។
- សេដ្ឋកិច្ចទីផ្សារសេរីបានចូលមកជំនួសេដ្ឋកិច្ចផែនការ
- លែងរណបសហភាពសូវៀតទៀត។

មេរៀនទី២ ចក្រភពអង់គ្លេស

សំណួរ

1. តើប្រទេសអង់គ្លេសជាប្រទេសឈ្នះ ឬជាប្រទេសចាញ់ សង្គ្រាមលោកលើកទី២ ? ព្រោះអ្វី ?
2. តើប្រទេសអង់គ្លេសមានគណបក្សសំខាន់ៗអ្វីខ្លះ ? តើគណបក្សមួយណាដែលដឹកនាំប្រទេសអង់គ្លេសបានល្អជាងគេ ?
3. តើលោកស្រី ម៉ាកាវេត ថាច់ផឺ ជាប់ឆ្នោតជានាយករដ្ឋមន្ត្រី អង់គ្លេសពីឆ្នាំណា ? តើគាត់បានដោះស្រាយបញ្ហា អ្វី ?
4. វិបត្តិអ៊ុលស្តាំ ជាវិបត្តិធ្ងន់ធ្ងរសម្រាប់ប្រទេសអង់គ្លេស តើអង់គ្លេសដោះស្រាយដូចម្តេច ?

ចម្លើយ

1. ប្រទេសអង់គ្លេស ជាប្រទេសឈ្នះសង្គ្រាមលោកលើកទី២ ពីព្រោះប្រទេសអង់គ្លេសស្ថិតនៅក្នុងសម្ព័ន្ធមិត្តអាមេរិច សហភាពសូវៀត បារាំងដែរ ដែលបានធ្វើឱ្យកងទ័ពអាឡឺម៉ង់ បរាជ័យ។
2. ប្រទេសអង់គ្លេសមានគណបក្សសំខាន់ៗចំនួនបីគឺ
 - គណបក្សអភិរក្សនិយម
 - គណបក្សការងារនិយម
 - គណបក្សសេរីនិយម

❖ គណបក្សដែលដឹកនាំប្រទេសបានល្អជាងគេគឺគណបក្ស
អភិរក្សនិយម។

3. លោកស្រី ម៉ាកាវេត ថាច់ឆី ជាប់ឆ្នោតជានាយករដ្ឋមន្ត្រី
អង់គ្លេសពីឆ្នាំ1979ដល់ឆ្នាំ1990 ។

❖ គាត់បានដោះស្រាយបញ្ហាដូចជា

- វិបត្តិប្រេងឡើងថ្លៃ
- វិបត្តិសេដ្ឋកិច្ច
- កាត់បន្ថយអតិផរណា។
- ធ្វើឱ្យមានការគាំទ្រពីគណៈបក្សប្រឆាំង។

4. វិបត្តិអ៊ុលស្ត័រ ជាវិបត្តិធ្ងន់ធ្ងរសម្រាប់ប្រទេសអង់គ្លេស។

❖ អង់គ្លេសបានដោះស្រាយ ដោយរដ្ឋាភិបាលអង់គ្លេសបាន
បើកកិច្ចចរចា ជាមួយចលនាកងទ័ពសាធារណរដ្ឋអៀរឡង់
ដើម្បីបញ្ចប់ជំលោះនៅទីក្រុង បែលហ្សាស នៅឆ្នាំ1998។ វិបត្តិ
នេះបានបញ្ចប់ដោយអង់គ្លេសបាន បង្កើតរដ្ឋាភិបាលមួយ
ដែលមានសមាជិកពីនិកាយទាំងពីររួមគ្នាគឺកាតូលិកនិងប្រូតេ
ស្តង់។

សំណួរ

1. តើប្រទេសបារាំងជាអ្នកឈ្នះ ឬជាអ្នកចាញ់សង្គ្រាមលោកលើកទី២ ?
2. តើអ្នកណាដែលដោះប្រទេសបារាំងចេញពីហ្វាស៊ីសអាឡឺម៉ង់ ?
3. ចូររៀបរាប់ពីរបបសាធារណរដ្ឋទី៤ និងទី៥ ។
4. ហេតុអ្វីបានជាលោកសាលដឺហ្គោល ធ្លាក់ពីដំណែងប្រធានាធិបតី ?
5. តើនយោបាយក្រៅប្រទេសរបស់បារាំងក្នុងសាធារណរដ្ឋទី៥ មានគោលដៅអ្វីខ្លះ ?

ចម្លើយ

1. ប្រទេសបារាំងជាអ្នកឈ្នះ សង្គ្រាមលោកលើកទី២ ។ ពីព្រោះបារាំងក៏ស្ថិតនៅក្នុងសម្ព័ន្ធមិត្តអាមេរិចដែរ។
2. អ្នកដែលដោះប្រទេសបារាំង ចេញពីហ្វាស៊ីសអាឡឺម៉ង់គឺលោកសាល ដឺហ្គោល ដោយមានជំនួយពីសម្ព័ន្ធមិត្តគឺអង់គ្លេស និងសហរដ្ឋអាមេរិច ។

3. រៀបរាប់ពីរបបសាធារណរដ្ឋទី៤ និងទី៥

❖ សាធារណរដ្ឋទី៤

បក្សកុម្មុយនីស្តបារាំង និងពួកកម្មករបានក្លាយជាកម្លាំង
នយោបាយសំខាន់បំផុតរបស់ប្រទេសបារាំង និងមានឥទ្ធិ
ពលក្នុងការរៀបចំគណៈរដ្ឋមន្ត្រីព្រោះទទួលបានសន្លឹកឆ្នោត
ជាងប្រាំលានសំលេង។ ខែកញ្ញាឆ្នាំ 1946 រដ្ឋសភាបារាំងបាន
អនុម័តរដ្ឋធម្មនុញ្ញថ្មីហើយបង្កើតសាធារណរដ្ឋទី៤ និងផ្តល់
លទ្ធភាពឱ្យរដ្ឋាភិបាលក្នុងការធ្វើកំណែទម្រង់ប្រព័ន្ធសេដ្ឋកិច្ច
ដែលខ្ទេចខ្ទាំដោយសារសង្គ្រាមកន្លងមក។

របបសាធារណរដ្ឋទី៤មានរដ្ឋធម្មនុញ្ញបង្កើតនៅឆ្នាំ1946
ដែលប្រគល់អំណាចទៅឱ្យសភាជាអ្នកជ្រើសរើសនាយករដ្ឋ
មន្ត្រីដែលមានអណត្តិ៥ឆ្នាំ និងត្រួតពិនិត្យជាប្រចាំនូវសកម្ម
ភាពនយោបាយដោយសភា ហើយសភាអាចដកហូតតំណែង
គ្រប់ពេលវេលាបើសិនជាមានកំហុសឆ្គង។ ដូចនេះរបបនេះ
ប្រគល់អំណាចធំធេងដល់សភា ក្នុងការកំណត់អំណាចនីតិ
ប្រតិបត្តិ ចំណែកប្រធានាធិបតីក៏ជ្រើសតាំងដោយសភាដែរ
សម្រាប់អណត្តិ៧ឆ្នាំ ប៉ុន្តែពុំមានអំណាចទូលំទូលាយដូចសហ
រដ្ឋអាមេរិច ដែលផ្តល់អំណាចដល់ប្រធានាធិបតី ជាអ្នកចាត់

ចែងផ្ដាច់មុខនៅលើកិច្ចការទាំងមូលរបស់ ប្រទេសជាតិ ។ ដ៏
ហ្មោលបានចោទសកាសាធារណរដ្ឋទី៤ថា ជាសកាបក្ស។

នៅឆ្នាំ១៩៤៦សភាបានតែងតាំងប្រធានាធិបតីមកពីគណ
បក្សសង្គមនិយម រ៉ាំងសង់ អូរីយ៉ូល ដូចនេះសាធារណរដ្ឋទី៤
បានត្រូវបង្កើតឡើង ។

❖សាធារណរដ្ឋទី៥

រដ្ឋធម្មនុញ្ញនៃសាធារណរដ្ឋទី៥ ខុសគ្នាពីរដ្ឋធម្មនុញ្ញនៃ
សាធារណរដ្ឋមុនៗដោយរដ្ឋធម្មនុញ្ញនេះប្រគល់អំណាច ដ៏ទូ
លំទូលាយដល់ប្រធានាធិបតី ។ ប្រធានាធិបតីជ្រើសតាំង
ដោយការបោះឆ្នោតមានអាណត្តិ៧ឆ្នាំអាចឈរបាន២អាណត្តិ
មាន សិទ្ធិរំលាយសភារុះរើគណៈរដ្ឋមន្ត្រីជាមេបញ្ជាការកងទ័ព
ជាតិ ជាអ្នកជ្រើសតាំងនាយករដ្ឋមន្ត្រីនិងមន្ត្រីផ្សេងៗតាមការ
ស្នើសុំ របស់នាយករដ្ឋមន្ត្រី ។ ក្រៅពីនេះប្រធានាធិបតី

ទទួលសារតាំងចុះ ហត្ថលេខាលើសន្ធិសញ្ញាក្រឹត្យនិងបទ
បញ្ជាផ្សេងៗ។ ចំណែកឯគូនាទីសភាគីសភាតំណាងរាស្ត្រ
មានអាណត្តិ៥ឆ្នាំ ជ្រើសតាំងដោយការបោះឆ្នោតជាសកល
មានគូនាទីអនុម័តច្បាប់ និងផែនការថវិកាជាតិសម្រាប់ឆ្នាំសារ
ពើពន្ធនីមួយៗត្រួតពិនិត្យការងារ របស់រដ្ឋាភិបាលមានសិទ្ធិ
រំលាយរដ្ឋាភិបាលដោយអនុលោមតាមសំលេង $\frac{2}{3}$ ដាច់ខាត។

ព្រឹទ្ធសភាមានអាណត្តិ១ឆ្នាំចប់អាណត្តិមិនព្រមគ្នាទេ សមាជិកចំនួន $\frac{1}{3}$ ត្រូវប្តូររាល់៣ឆ្នាំម្តង ព្រឹទ្ធសភាមានភារកិច្ចចូល រួមតាក់តែងនិងងនុម័តច្បាប់ព្រមទាំងកញ្ចប់ថវិកាជាតិ។

4. បានជាលោកសាលដីហ្គោល ធ្លាក់ពីដំណែងប្រធានាធិបតីពីព្រោះលោកមិនអាចដោះស្រាយវិបត្តិដែលបានកើតឡើងបាន។

❖ វិបត្តិទាំងនោះមានដូចជា

- ពួកកសិករក្រីក្រលក់ផលិតផលមិនចេញ,
- ពួកពាណិជ្ជករតូចតាចក្ស័យធន,
- កម្មករបាត់បង់ការងារនិង គ្មានការធ្វើកាន់តែច្រើន
- កម្មកររាប់សែននាក់នាំគ្នាធ្វើកូដិកម្មព្រោះ បាត់បង់ការងារនិងប្រាក់ខែមិនគ្រប់គ្រាន់
- វិស័យរដ្ឋបាលត្រូវរាំងស្ទះ។

5. នយោបាយក្រៅប្រទេសរបស់បារាំងក្នុងសាធារណរដ្ឋទី៥ មានគោលដៅ៖

- រក្សាសន្តិសុខពិភពលោក
- ភ្ជាប់ទំនាក់ទំនងអន្តរជាតិទាំងវិស័យនយោបាយ និងវិស័យសេដ្ឋកិច្ច
- ពង្រីកតួនាទីមហាអំណាច

សំណួរ

- 1. ហេតុអ្វីបានជាអាឡឺម៉ង់បែកបាក់ជាពីរ ? នៅថ្ងៃខែឆ្នាំណា ?
- 2. តើកត្តាអ្វីដែលធ្វើឲ្យប្រទេសអាឡឺម៉ង់បង្រួបបង្រួមគ្នាវិញ ? នៅថ្ងៃខែឆ្នាំណា ?
- 3. ចូរនិយាយពីវិស័យសេដ្ឋកិច្ចនិង សង្គមនៅអាឡឺម៉ង់ខាងលិច ?

ចម្លើយ

1. បានជាអាឡឺម៉ង់បែកបាក់ជាពីរ ដោយសារ ៖

- > ការប្រឈមមុខជាក់គ្នារវាងមហាអំណាចទាំងពីរសហភាព សូវៀតនិងសហរដ្ឋអាមេរិច
- > សន្និសីទយ៉ាល់តាដែលបែងចែកប្រទេសអាឡឺម៉ង់ជា៤ តំបន់ត្រួតត្រាដើម្បីកុំឱ្យប្រទេសនេះ មានលទ្ធភាពបង្កសង្គ្រាមទៀត

❖ អាឡឺម៉ង់បែកជាពីរនៅថ្ងៃទីទី 12 សីហា 1948

2. កត្តាដែលធ្វើឲ្យប្រទេសអាឡឺម៉ង់បង្រួបបង្រួមគ្នាវិញព្រោះ ៖

- > សហភាពសូវៀតពុំមានលទ្ធភាពក្នុង ការជួយដល់អាឡឺម៉ង់ខាងកើតដោយសារតែវិបត្តិសេដ្ឋកិច្ចដ៏ធ្ងន់ធ្ងរ
- > ការជួលរលំនៃសហភាពសូវៀត

> ប្រទេសមហាអំណាចបានយល់ព្រមដោះលែងប្រទេសអាឡឺម៉ង់ឱ្យមានសេរីភាព

❖ អាឡឺម៉ង់បង្រួបបង្រួមគ្នាឡើងវិញនៅថ្ងៃ 12 ខែកញ្ញា ឆ្នាំ 1990
3. និយាយពីវិស័យសេដ្ឋកិច្ចនិងសង្គមនៅអាឡឺម៉ង់ខាងលិច

❖ វិស័យសេដ្ឋកិច្ច

សេដ្ឋកិច្ចអាឡឺម៉ង់ខាងលិចមានការរីកចម្រើន ដោយសារ ប្រទេសនេះមានតំបន់ធុងថ្មដ៏ធំគឺតំបន់រ៉ែដែលជាប្រភពថាមពលសម្រាប់រោងចក្រធំៗ មានរោងចក្រស្នូដែកជា ដើម ។ ហើយក៏សំបូរទៅដោយហត្ថករដោយមានប្រាក់កំរៃថោកៗ ចាប់ពីឆ្នាំ 1951 គេបានពង្រីកតំបន់ឧស្សាហកម្មធំៗជាច្រើននៅទូទាំងប្រទេស ។ ឧស្សាហកម្មដ៏ល្បីនាំមុខគេនៅទ្វីបអឺរ៉ុបរបស់អាឡឺម៉ង់គឺ រោងចក្រគ្រឿងអគ្គិសនី រោងចក្រគីមី រោងចក្រស្នូដែក និងរោងចក្រផលិតគ្រឿងម៉ាស៊ីនធំៗ។ អាឡឺម៉ង់គឺ ជាប្រទេសនាំមុខគេខាងផ្នែកផលិតផលកសិកម្មផងដែរ ដូចជា ស្ករ ទឹកដោះ សាច់ ។

❖ វិស័យសង្គម

សហព័ន្ធអាឡឺម៉ង់ ជាប្រទេសមួយដែលបានគិតនៅក្នុង វិស័យសង្គមល្អជាងគេនៅទ្វីបអឺរ៉ុប ចាប់ពីប្រាក់ធានារ៉ាប់រង ជំងឺការងារ អ្នកឥតការងារធ្វើ មនុស្សវ័យជរានិយាយរួមគឺ

ប្រជាជន 80% ទទួលបានប្រាក់ធានារ៉ាប់រង បើគិតជាទឹកប្រាក់សរុប មានចំនួន 5 741 ពាន់លានម៉ាកនៅក្នុងឆ្នាំ 1985 ។ ស្ត្រីមាន សិទ្ធិស្មើនឹងបុរសដែលមានចែងនៅក្នុងច្បាប់ជាមូលដ្ឋានស្ត្រី ចំនួន 1/2 ចាប់ពីអាយុ 15 ដល់ 50 ឆ្នាំ ទទួលបានការងារនៅក្រៅផ្ទះ។ តាមច្បាប់ស្ត្រីមានផ្ទៃពោះត្រូវបានឈប់សម្រាកនៅផ្ទះ ចំនួន 6 ខែ ក្រោយពេលឆ្លងទន្លេដើម្បីថែរក្សាទារក។

មេរៀនទី 5 ប្រទេសអ៊ីតាលី (Italy)

សំណួរ

1. ចូបង្ហាញស្ថានភាពភូមិសាស្ត្រប្រទេសអ៊ីតាលី ។
2. តើសាធារណរដ្ឋអ៊ីតាលីកើតឡើងនៅឆ្នាំណា ? មានរចនាសម្ព័ន្ធអ្វីខ្លះ ?
3. តើសេដ្ឋកិច្ចប្រទេសអ៊ីតាលីពឹងផ្អែកលើវិស័យអ្វីខ្លះ ? ចូររៀបរាប់វិស័យទាំងនោះ ?
4. ប្រទេសអ៊ីតាលីសំបូរខាងស្ថាបត្យកម្មបុរាណ តើបច្ចុប្បន្ននេះ រីកចម្រើនដែរឬទេ ? ព្រោះអ្វី ?
5. តើពាណិជ្ជកម្មអ៊ីតាលីមានអ្វីខ្លះ ?

ចម្លើយ

1. ស្ថានភាពភូមិសាស្ត្រប្រទេសអ៊ីតាលី ៖

ប្រទេសអ៊ីតាលីស្ថិតនៅអឺរ៉ុបប៉ែកខាងត្បូង មានផ្ទៃក្រលា 301 230 Km² មានប្រជាជន 58 លាននាក់ (ឆ្នាំ 2006) ។ ប្រទេសអ៊ីតាលីលាតសន្ធឹងពីជើងទៅត្បូង សំបូរដោយភ្នំ ខ្ពង់រាប និងវាល ទំនាបចំនួន $\frac{3}{4}$ នៃផ្ទៃប្រទេស។ អ៊ីតាលី មានកោះពីរ សំខាន់គឺ កោះស៊ីស៊ីល និងសាដែង ស្ថិតនៅក្នុងលំហសមុទ្រមេឌីទែរ៉ានេ។

2. សាធារណរដ្ឋអ៊ីតាលីកើតឡើងនៅឆ្នាំ 1946 ។ មានរចនាសម្ព័ន្ធដូចជា៖

> ប្រធានាធិបតី៖ ត្រូវបោះឆ្នោតជ្រើសតាំងដោយព្រឹទ្ធសភានិងសភាតំណាងរាស្ត្រមានអាណត្តិ 7 ឆ្នាំ។ ប្រធានាធិបតីមានតួនាទីជាអ្នកតែងតាំងនាយករដ្ឋមន្ត្រីនិងមានសិទ្ធិរំលាយសភា ហើយរៀបចំឱ្យមានការបោះឆ្នោតសារជាថ្មី។ សិទ្ធិពិសេស មួយទៀតគឺ ប្រធានាធិបតីជាមេបញ្ជាការជាន់ខ្ពស់នៃកងទ័ព ព្រមទាំងមានសិទ្ធិប្រកាសសង្គ្រាមទៀតផង។

> សភា៖ សភាទាំងពីរគឺព្រឹទ្ធសភានិងសភាតំណាងរាស្ត្រមានសិទ្ធិក្នុងការអនុម័តច្បាប់។ សភានិងព្រឹទ្ធ សភាមានអាណត្តិ 5 ឆ្នាំ។

➤ នាយករដ្ឋមន្ត្រី៖ ជាមន្ត្រីសំខាន់ក្នុងរដ្ឋាភិបាល ។ នាយករដ្ឋមន្ត្រីត្រូវបានតែងតាំងដោយប្រធានាធិបតី តាមរយៈការបោះឆ្នោតទុកចិត្តពីសភា។ ចំណែកឯគណៈរដ្ឋមន្ត្រីត្រូវជ្រើសតាំងដោយនាយកមន្ត្រី ហើយត្រូវតែងតាំងដោយប្រធានាធិបតី តាមរយៈការសុំសេចក្តីទុកចិត្តពីសភានិងក្រោយការផ្តល់ការទុកចិត្តពីសភានាយករដ្ឋមន្ត្រីនិងគណៈរដ្ឋមន្ត្រីជារដ្ឋាភិបាលស្របច្បាប់។

3. សេដ្ឋកិច្ចប្រទេសអ៊ីតាលីពីងផ្អែកលើវិស័យជាច្រើនដូចជា៖

- ធនធានរ៉ែ
- វិស័យពាណិជ្ជកម្ម
- វិស័យទេសចរណ៍
- វិស័យកសិកម្ម។

4. ប្រទេសអ៊ីតាលីសំបូរខាងស្ថាបត្យកម្មបុរាណ បច្ចុប្បន្ននេះមានការរីកចម្រើនដែរ ព្រោះរាល់សំណង់ដែលជាមរតកគឺពួកគេថែរក្សាបានឱ្យនៅល្អរហូតដល់សព្វថ្ងៃ។

5. ពាណិជ្ជកម្មអ៊ីតាលីមានការនាំចេញ សំលៀកបំពាក់ព្រោះជាប្រទេសល្បីខាងឆ្នៃម៉ូតនាំមុខគេលើពិភពលោក។ ក្រៅពីនេះមានស្បែកជើង រថយន្ត (Fiat) ម៉ាស៊ីនគ្របប្រភេទ ដែកថែប គីមី

និងផលិតផលកសិកម្ម។ ផលិតផលនាំចូលមាន ប្រេងកាត រ៉ែ
កំណាត់សំពត់ ស្រូវសាលី និងសាច់។

មេរៀនទី៦ សហភាពសូវៀត (1945-1991)

សំណួរ

1. ចូររៀបរាប់ពីការកសាងរបបសង្គមនិយមរបស់លោកស្តាលីន
និងគ្រូតឆូវ ?
2. ចូរពណ៌នាពីស្ថានភាពសង្គមនិងសេដ្ឋកិច្ចសហភាពសូវៀត
ក្រោយសង្គ្រាមលោកលើកទី២ ?
3. តើលោកប្រេស្តូវ បានជួយអភិវឌ្ឍសង្គមនិងសេដ្ឋកិច្ចសហ
ភាពសូវៀតដូចម្តេចខ្លះ ?
4. ចូរវិភាគពីនយោបាយពេទ្រស្ត្រីការ របស់លោកហ្គោបាឆូវ ?
5. ចូរធ្វើការប្រៀបធៀបវិស័យនយោបាយ របស់លោកស្តាលីន
និងលោកប្រេស្តូវ ?
6. តើហេតុអ្វីសហភាពសូវៀតផ្តល់ជំនួយឱ្យអឺរ៉ុបខាងកើត ?
7. ចូរពន្យល់ពីបក្សសម្ព័ន្ធកុំម្មុយនិស្តនិងអង្គការកូមេកុង ?
8. តើកត្តាអ្វីខ្លះធ្វើឱ្យបរាជ័យវិស័យកសិកម្មសូវៀត ?
9. តើរដ្ឋណាខ្លះប្រកាសឯករាជ្យពីសហភាពសូវៀត ? ព្រោះអ្វី ?
10. មូលហេតុចម្បងអ្វីខ្លះបណ្តាលឱ្យសហភាពសូវៀតដួលរលំ ?

ចម្លើយ

1. រៀបរាប់ពីការកសាងរបបសង្គមនិយមរបស់លោកស្តាលីន និង គ្រូតឆូវ ៖

❖ ការកសាងរបបសង្គមនិយមរបស់ស្តាលីន

ក្រោយសង្គ្រាមលោកលើកទី២ គំរោងកសាងប្រទេសត្រូវផ្ដើម ពីដំហានដំបូងដោយពឹងផ្អែកលើការកសាងផែនការសេដ្ឋកិច្ច ដោយចាប់ផ្ដើមបន្តអនុវត្តផែនការ៥ឆ្នាំលើកទី៤និងទី៥។

ការពង្រឹងអំណាចរបបស្តាលីនធ្វើឡើងតាមរយៈការងារ សន្តិសុខដែលដឹកនាំដោយដាណូវ (Danov) ជាអ្នកតាមដានជួរ បញ្ញវន្តដែលតែងតែប្រឆាំងឬបញ្ចេញយោបល់រិះគន់ របបស្តាលីន ។

❖ ការកសាងរបបសង្គមនិយមរបស់គ្រូតឆូវ ៖

នៅឆ្នាំ១៩៥៦ មហាសន្និបាតបក្សកុម្មុយនីសលើកទី២០ ដែល កោះហៅដោយគ្រូតឆូវ បានផ្ដោតទៅលើការរៀបចំវិស័យនយោ បាយថ្មី គឺធ្វើឱ្យសម្រេចនៅក្នុងរយៈពេល៤ឆ្នាំ។លោកគ្រូតឆូវជា អ្នកកែប្រែកំហុសនយោបាយសេដ្ឋកិច្ច និងយោធាដែលបន្ទុល់ ទុកពីរបបស្តាលីន។ លោកគ្រូតឆូវបានបង្កើតផែនការលើកទី៦ នៅឆ្នាំ១៩៥៩ ដើម្បីជំរុញការអភិវឌ្ឍសេដ្ឋកិច្ចសហភាពសូវៀត ឱ្យទាន់ សហរដ្ឋអាមេរិចនៅឆ្នាំ១៩៨០គឺមានរយៈពេល២០ឆ្នាំ ។

2. ពណ៌នាពីស្ថានភាពសង្គមនិងសេដ្ឋកិច្ចសហភាពសូវៀត
ក្រោយសង្គ្រាមលោកលើកទី២

❖ ស្ថានភាពសង្គម

មានគាប់សង្កត់ទៅលើអ្នកដែលរិះគន់របបដឹកនាំ របស់ពួកកុំម៉ុយនីសដោយបង្ក្រាបយ៉ាងសាវហារព្រៃផ្សៃ ព្រមទាំងចាប់យកទៅដាក់គុក ឬដាក់ទណ្ឌកម្មឱ្យធ្វើការយ៉ាងធ្ងន់ធ្ងរបំផុត។ ក្រោយពីមណៈកាពរបស់ស្ថាលីនបាន បន្ថយភាពរឹតត្បិតលើសេរីភាពរបស់អ្នករិះគន់ខ្លះៗ ហើយនឹងធ្វើឱ្យជីវភាពប្រជាជនកាន់តែប្រសើរ។

❖ សេដ្ឋកិច្ច

សេដ្ឋកិច្ចសហភាពសូវៀត ក្រោយសង្គ្រាមលោកលើកទី២ បានទទួលរងនូវការខូចខាតយ៉ាងដំណំ។ ការកសាងសេដ្ឋកិច្ចដោយអនុវត្តផែនការ ៥ឆ្នាំដែលលទ្ធផលទទួលបានជោគជ័យគួរជាទីពេញចិត្ត ដែលធ្វើឱ្យសេដ្ឋកិច្ចសូវៀតរីកចម្រើនមិននឹកស្មានដល់។ មានការពង្រីកអណ្តូងរ៉ែ ឆ្ពោះទៅពង្រឹង រោងចក្រ និងផ្លូវដែកឱ្យបានច្រើនខ្សែថែមទៀត។ ជម្រុញទៅលើវិស័យបច្ចេកវិជ្ជា និងកសិកម្មយ៉ាងខ្លាំង។

លោកប្រៃសណីយ៍ បានជួយអភិវឌ្ឍសង្គមនិងសេដ្ឋកិច្ចសហភាព
សូវៀតដូចជា៖

លោកបានខិតខំដោះស្រាយវិបត្តិ ដែលកើតមាននៅក្នុងសហ
ភាពសូវៀតដោយអនុវត្តផែនការ៥លើកទី១១ ប៉ុន្តែលទ្ធផលសេដ្ឋ
កិច្ចទទួលបានតិចតួចមិនហួសពី៣.៥% ។ ដើម្បីបំពេញនូវការ
ខាតបង់នៃជញ្ជីងពាណិជ្ជកម្មសូវៀត បានបង្កើនការនាំចេញនូវ
ឧស្ម័នធម្មជាតិ និងប្រេងកាតដែលមានតំលៃរហូតដល់១២ ពាន់
លានដុល្លារអាមេរិចក្នុងមួយឆ្នាំ។ ចំណែកវិស័យសង្គមវិញ
លោកបានបន្តបន្ថយនូវការបង្ក្រាបខ្លះៗ ចំពោះអ្នកដែលរិះគន់
មកលើអ្នកនយោបាយ។

វិភាគពីនយោបាយពេទ្រស្រួយការរបស់លោកហ្គោប្តាធីតា ៖

ជាលើកដំបូងលោក ហ្គោប្តាធីតាបានបើកឱ្យមានវិនិយោគទន់
ខាងវិស័យឧស្សាហកម្ម មកពីខាងក្រៅ ហើយបំផុសឱ្យមានការ
ប្រណាំងប្រជែងតាម ទម្រង់សេដ្ឋកិច្ចរបបទីផ្សារសេរី ។

ក្នុងវិស័យនយោបាយវិញគឺបើកឱ្យពួកប្រឆាំង ធ្វើការរិះគន់ជា
រហូតដល់របបមុន(សង្គមនិយម)។ នៅក្នុងក្របខ័ណ្ឌនៃជួរគណ
រក្សផ្តល់ឱ្យមានរបបប្រជាធិបតេយ្យនៅក្នុងបក្ស ពោលគឺឱ្យមាន
ការជ្រើសរើសមន្ត្រីដោយការបោះឆ្នោតដើម្បីសំដែងការទុកចិត្ត។
និយាយរួមគឺកំណែទម្រង់នេះគឺឈានទៅរកលទ្ធិ

ប្រជាធិបតេយ្យ និងសេដ្ឋកិច្ចទិផ្សារសេរី។

4. ធ្វើការប្រៀបធៀបវិស័យនយោបាយ របស់លោកស្ថាណិន និង
លោកប្រេស្តែវ

❖ វិស័យនយោបាយ របស់លោកស្ថាណិន

- មានការពង្រឹងវិស័យយោធា
- តែបន្តឱ្យសេរីភាពនៃការបញ្ចេញមតិ
- ការសាងផែនការ5ពីរលើកទទួលបានជោគជ័យ

❖ វិស័យនយោបាយរបស់លោកប្រេស្តែវ

- មាការបន្តបន្ថយខ្លះចំពោះអ្នកដែលរិះគន់ឬសិទ្ធិបញ្ចេញមតិ
យោបល់
- កសាងផែនការ5មួយលើកតែលទ្ធផលមិនបានល្អ។

5. បានជាសហភាពសូវៀតផ្តល់ជំនួយឱ្យអឺរ៉ុបខាងកើត ពីព្រោះ
ដើម្បីពង្រីកមនោគមវិជ្ជាកុំមុយនីស។

6. ពន្យល់ពីបក្សសម្ព័ន្ធរ៉ាស៊ីនិង អង្គការកូមេកុង

❖ បក្សសម្ព័ន្ធរ៉ាស៊ី

គឺជាអង្គការបង្កើតនៅថ្ងៃ14 មិថុនា 1955 មានសមាជិកជា
ប្រទេសកុំមុយនីស នៅអឺរ៉ុបខាងកើតសម្រាប់ប្រឆាំងនឹងអង្គ
ការអូតង់របស់ពួកមូលធនអាមេរិច ។ ប្រទេសជាមាជិកមាន

អាល់បានី, ប៊ុលការី, រ៉ូម៉ានី, ហុងគ្រី, ប៉ូឡូញ, ឆេហ្គោស្លូវ៉ាគី,
និងសហភាពសូវៀត ។

❖ អង្គការកូមេកុង៖

គឺជាអង្គការជំនួយសេដ្ឋកិច្ចទៅវិញទៅមក បង្កើតឡើងនៅ
ឆ្នាំ 1949 សម្រាប់ត្រួតពិនិត្យសេដ្ឋកិច្ចនៃបណ្តាប្រទេសក្រោម
អាណាព្យាបាលសហភាពសូវៀត។ ផលិតផលដែលផលិត
បានពីរោងចក្រប្រើប្រាស់បានតែនៅក្នុងស្រុក និងនៅតាម
ផ្សាររវាងប្រទេសគ្នាឯង មិនអាចនាំចេញទៅលក់នៅទីផ្សារ
ប្រទេសសេរីបានឡើយ ។ ការរៀបចំសេដ្ឋកិច្ចរបស់ខ្លួនត្រូវធ្វើ
តាមផែនការកម្ម និងត្រួតពិនិត្យដោយសហភាពសូវៀតតម្រូវ
តាមសេចក្តីត្រូវការរបស់ខ្លួន។

- 7. កត្តាដែលធ្វើឱ្យបរាជ័យវិស័យកសិកម្មសូវៀត គឺ

 - ការប្រើប្រាស់ដីនិងថ្នាំសំលាប់សត្វល្អិតហួសប្រមាណ
 - ដីខ្សោះដីជាតិ

- គ្មានបច្ចេកទេសច្បាស់លាស់ក្នុងគំរូផលិតកម្ម។
- 9. រដ្ឋដែលប្រកាសឯករាជ្យពីសហភាពសូវៀតគឺ អាឡឺម៉ង់ខាង
កើត ឆេកូស្លូវ៉ាគី ហុងគ្រី ប៊ុលការី និងប្រទេសបីនៅមាត់សមុទ្រ
បាល់ទិច ព្រោះសហភាពសូវៀតសូវៀតដួលរលំ និងអ្នកដឹកនាំ
ហ្គោបាធូវ ប្រកាសថា នឹងមិនអនុញ្ញាតឲ្យមាន

ការធ្វើអន្តរាគមន៍ខាងវិស័យយោធាទៀតឡើយ ។

10. មូលហេតុចម្បង ដែលបណ្តាលឱ្យសហភាពសូវៀតដួលរលំ
គឺ ៖

- មានបញ្ហាសេដ្ឋកិច្ចដ៏ធ្ងន់ធ្ងរ ការប្រណាំងប្រជែងសញ្ជាតិ និង
បច្ចេកវិទ្យាជាមួយសហរដ្ឋអាមេរិចដែលធ្វើឱ្យសហភាពសូវៀត
ចំណាយប្រាក់សន្លឹក សន្ទាប់រហូតដល់មានវិបត្តិ
- ជាប្រទេសទី១ក្នុងពិភពលោកដែលកសាងប្រទេសសង្គម
និយម
- ការហំពំទូដោយសេដ្ឋកិច្ចទីផ្សារសេរី។

មេរៀនទី៧ សាធារណរដ្ឋប្រជាធិបតេយ្យអាឡឺម៉ង់

សំណួរ

1. ហេតុអ្វីបានជាអាឡឺម៉ង់បែកជាពីរ ?
2. តើសេដ្ឋកិច្ចអាឡឺម៉ង់ខាងកើតពីងផ្នែកលើអ្វីខ្លះ ?
3. ហេតុអ្វីបានជាសង្គមអាឡឺម៉ង់ខាងកើតមានការរីកចម្រើន ?
4. តើកត្តាអ្វីខ្លះធ្វើឱ្យអាឡឺម៉ង់រួបរួមគ្នាវិញ ?

ចម្លើយ

1. បានជាអាឡឺម៉ង់បែកជាពីរដោយសារ ៖
 - សន្និសីទយ៉ាលតាដែលបែងចែកប្រទេសអាឡឺម៉ង់ជា 4 តំបន់ ត្រួតត្រាដើម្បីកុំឱ្យប្រទេសនេះមានលទ្ធភាពបង្កសង្គ្រាម ទៀត
 - ការប្រឈមមុខជាក់គ្នារវាងមហាអំណាចទាំងពីរ ។
2. សេដ្ឋកិច្ចអាឡឺម៉ង់ខាងកើតពីងផ្នែកលើ
 - វិស័យឧស្សហកម្ម
 - វិស័យកសិកម្ម
 - វិស័យពាណិជ្ជកម្ម។
3. បានជាសង្គមអាឡឺម៉ង់ខាងកើតមានការរីកចម្រើន ដោយសារ រដ្ឋាភិបាលបានបើកសិទ្ធិឱ្យបុរស និងស្ត្រីមានសិទ្ធិស្មើគ្នាហើយវិស័យសុខាភិបាលគឺរដ្ឋាភិបាលផ្តល់ការព្យាបាលដោយឥតបង់

ថ្ងៃ លើសពីនេះវិស័យអប់រំគឺមានលក្ខណៈល្អប្រសើរ ព្រោះសិស្ស
ចាប់ពីថ្នាក់ទី 10 ឡើងទៅត្រូវរៀនបន្ថែម 2 ឆ្នាំសម្រាប់ថ្នាក់វិភាគ
នៅ មធ្យមសិក្សា 3 ឆ្នាំសម្រាប់សាលាមុខជំនាញ។

4. កត្តាដែលធ្វើឱ្យអាឡឺម៉ង់រួមគ្នាវិញ ដោយសារ៖

- សហភាពសុរៀតពុំមានលទ្ធភាពក្នុងការជួយដល់អាឡឺម៉ង់
ខាងកើតដោយសារតែវិបត្តិសេដ្ឋកិច្ចដ៏ធ្ងន់ធ្ងរ
- ប្រជាជនអាឡឺម៉ង់ចង់បានសន្តិភាព សេរីភាព និងឯករាជ្យ
- ប្រទេសមហាអំណាចបានយល់ព្រមដោះលែងប្រទេសអាឡឺម៉ង់
ឱ្យមានសេរីភាព

សំណួរ

1. ក្រោយសង្គ្រាមលោកលើកទី២ តើប្រទេសឆេកូស្លូវ៉ាគីប្រកាន់នយោបាយបែបណា ?
2. ហេតុអ្វីបានជាក្រោយឆ្នាំ១៩៩១ប្រទេសឆេកូស្លូវ៉ាគីបែកជាពីរ ?
3. តើសេដ្ឋកិច្ចប្រទេសឆេកូស្លូវ៉ាគីមានការរីកចម្រើន ឬទេ ? ព្រោះអ្វី ?

ចម្លើយ

1. ក្រោយសង្គ្រាមលោកលើកទី២ ប្រទេសឆេកូស្លូវ៉ាគីប្រកាន់នយោបាយបែបកុំម៉ុយនីស។
2. បានជាក្រោយឆ្នាំ ១៩៩១ ប្រទេសឆេកូស្លូវ៉ាគីបែកជាពីរ ព្រោះក្រោយពីរបបកុំម៉ុយនីសដួលរលំ មានការខ្វែងគំនិតគ្នារវាងអ្នកដឹកនាំឆេកនិងស្លូវ៉ាគីអំពីបញ្ហានយោបាយ និងសេដ្ឋកិច្ចដែលជាឧបសគ្គក្នុងការបង្កើតរដ្ឋធម្មនុញ្ញ និងនាំឱ្យមានភាពយឺតយ៉ាវក្នុងកំណែទម្រង់សេដ្ឋកិច្ច ។ នៅពាក់កណ្តាលឆ្នាំ ១៩៩៣ មេដឹកនាំនៃរដ្ឋ ទាំងពីរបានពិភាក្សាអំពីការបង្កើតប្រទេសដាច់ដោយឡែកពីគ្នាគឺ សាធារណរដ្ឋឆេកនិងសាធារណរដ្ឋស្លូវ៉ាគី។
3. សេដ្ឋកិច្ចប្រទេសឆេកូស្លូវ៉ាគីមានការរីកចម្រើនដែរ ព្រោះ វិស័យឧស្សាហកម្មបានស្រូបយកកម្មករ៤០% នៃចំនួនប្រជាជនសកម្ម

ហើយផលិតឧស្សាហកម្មមានដូចជា កំណាត់ កញ្ចក់ ម៉ាស៊ីន
ចំណីអាហារ រថយន្តក្រុង រថយន្តទេសចរណ៍ រថយន្តដឹកទំនិញ
ធុនធំដែលផលិតចេញពីរោងចក្រស្តុជា។ ម៉្យាងទៀតប្រទេស
នេះក៏សំបូរទៅ ដោយរ៉ែស្ទើរគ្រប់ប្រភេទដូចជា បុកស៊ីត ធុង
ថ្ម ប្រេងកាត មាស ម៉ង់កាណែស និងអ៊ុយរ៉ាញ៉ូម ផលិតផលនាំ
ចេញទៅក្រៅប្រទេសមានដូចជា ធុងថ្ម សម្លៀកបំពាក់ ដែក
ថែប ម៉ាស៊ីន រថយន្ត ។ វិស័យកសិកម្មវិញមានដំណាំដំ ឡូង
បារាំង ពោត បន្លែ និងផ្លែឈើ ក្រៅពីនេះក៏មានកសិដ្ឋានធំៗ
ដូចជា មាន់ ជ្រូក ចៀម និងគោ ។

សំណួរ

1. ហេតុអ្វីបានជាគេថា ប្រទេសប៉ូឡូញជាប្រភពនៃសង្គ្រាមលោកលើកទី២ ?
2. តើប្រទេសប៉ូឡូញបានខូចខាតអ្វីខ្លះ ដោយសារសង្គ្រាមលោកលើកទី២ ?
3. នៅក្រោយសង្គ្រាមលោកលើកទី២ តើប្រទេសប៉ូឡូញបានស្តារប្រទេសជាតិដោយផ្ដោតលើវិស័យអ្វីខ្លះ? ចូរពន្យល់ពីវិស័យនីមួយៗ ។
4. ហេតុអ្វីបានជាសហភាពសូវៀត មិនជួយសង្គ្រោះប្រទេស ប៉ូឡូញឱ្យទាន់ពេលវេលាពីក្រញាំដៃអាឡឺម៉ង់ ?
5. តើវិស័យនយោបាយរបស់ប្រទេសប៉ូឡូញបានស្តារមុខមាត់ដូចម្តេចខ្លះ ក្រោយការដួលរលំសហភាពសូវៀត ?

ចម្លើយ

1. បានជាគេថា ប្រទេសប៉ូឡូញជាប្រភពនៃសង្គ្រាមលោកលើកទី២ព្រោះប្រទេសប៉ូឡូញជាកន្លែងមហិចតា រវាងមហាអំណាចជិត ខាងគឺអាឡឺម៉ង់និងសហភាពសូវៀតដែលចង់បែងចែកទឹកដីរបស់ប្រទេសប៉ូឡូញដោយចុះសន្និសីទជាសម្ងាត់។

2. ប្រទេសប៉ូឡូញបានខូចខាតដោយសារសង្គ្រាមលោកលើកទី២ មានដូចជា៖

- ប្រជាជនស្លាប់ប្រហែល៦លាននាក់ ស្លាប់ក្នុងសង្គ្រាមលោកលើកទី២
- ប្រជាជនចំនួន២.៥លាននាក់ត្រូវជំរុញឱ្យធ្វើការជាទម្ងន់នៅក្នុងប្រទេសអាឡឺម៉ង់។
- ប្រជាជនយ៉ាងហោចណាស់ មាន១លាននាក់ត្រូវគេសំលាប់នៅក្នុងជំរុំប្រមូលផ្តុំអូសិច នៅទីក្រុងប្លាំងកានិងម៉ាសដា ណែក។
- ខូចខាតទ្រព្យសម្បត្តិរហូតដល់៥០ ពាន់លានដុល្លារ។

3. នៅក្រោយសង្គ្រាមលោកលើកទី២ ប្រទេសប៉ូឡូញបានស្តារប្រទេសជាតិដោយផ្ដោតលើវិស័យឧស្សាហកម្ម និងកសិកម្ម

❖ វិស័យឧស្សាហកម្ម

នៅក្រោយសង្គ្រាមលោកលើកទី២ប៉ូឡូញបានក្លាយជាប្រទេសឧស្សាហកម្មដោយពឹងផ្អែកលើវីក្រោមដីជាច្រើនប្រភេទ។ នៅក្នុងការពង្រីកខ្សែនឧស្សាហកម្មប៉ូឡូញត្រូវការប្រាក់កម្ចីនិងបច្ចេកវិទ្យាពីលោកខាងលិច។ ចាប់ពីឆ្នាំ១៩៨០ រដ្ឋាភិបាលបានប្រឹងប្រែងស្តារវិស័យឧស្សាហកម្ម ។ ការស្តារនេះតម្រូវឱ្យរុះរើរោងចក្រ កាត់បន្ថយកម្មករ បណ្តុះបណ្តាលបច្ចេកទេសទំនើប និងរកប្រាក់កម្ចីពីប្រទេសមួយចំនួនដូចជា

សហរដ្ឋអាមេរិច អាឡឺម៉ង់ ស៊ុយអែត អ៊ីតាលី និងបារាំងជា ដើ
ម។

❖ វិស័យនយោបាយ

នៅក្រោយសន្និសីទយ៉ាល់តា សុរៀតបានបង្កើតរដ្ឋា ភិបាល
លបណ្តោះអាសន្នឯកភាពជាតិប៉ូឡូញមួយ នៅខែ មិថុនា
ឆ្នាំ1945 ក្រោយមកទៀត ដោយមានការព្រមព្រៀង ពី
មហាអំណាចគេឃើញមានការចាត់ចែងឱ្យធ្វើការបោះ
ឆ្នោតដោយសេរីមួយនៅខែមករា ឆ្នាំ1957 ដែលនៅពេល
នោះពួកកុម្មុយនីសជាអ្នកក្តាប់អំណាចក្នុងរដ្ឋាភិបាល ។

ការដឹកនាំមិនបានល្អ ដូចជាចាប់ខ្លួនមន្ត្រីសង្ឃដាក់គុក
បិទភ្នំសេដ្ឋកិច្ច សាសនាការបង្ក្រាបលើបាតុកាមជាដើម ។
រហូតដល់ឆ្នាំ 1990 លោកវ៉ាលេសា បានជាប់ឆ្នោតជា
ប្រធានាធិបតីទើបអាចដោះស្រាយបិទភ្នំបាន។នៅឆ្នាំ1997
រដ្ឋធម្មនុញ្ញបានបញ្ញត្តិប្រទេសនេះទៅជាសាធារណរដ្ឋប្រជា
ធិបតេយ្យ ដែលប្រធានាធិបតីមានអាណត្តិ5ឆ្នាំ អមដោយ
នាយករដ្ឋមន្ត្រី។

❖ វិស័យកសិកម្ម

ប្រទេសប៉ូឡូញនៅភាគខាងត្បូងសំបូរដីមានជីជាតិល្អ គេ
ដាំ ស្រូវសាលី ឆៃថាវស្ត រន្ត និងបន្លែ។បើគិតតាមជញ្ជីញពាណិជ្ជ

កម្ម ប៉ុន្តែមានការនាំចូលច្រើនជាងការនាំចេញ។ដូចនេះ ត្រូវឱ្យរដ្ឋាភិបាលធ្វើយ៉ាងណាក្នុងការធ្វើឱ្យវិស័យនេះមានការ រីកចម្រើន។

❖វិស័យសង្គម

រដ្ឋាភិបាលបានគិតគូរដល់មនុស្សចាស់ជរា មនុស្សពិការ និងពិសេសមនុស្សបាត់បង់សមត្ថភាពពលកម្ម ដោយផ្តល់ ប្រាក់ចូលនិវត្តន៍យ៉ាងទៀងទាត់។ ចំណែកឯមន្ត្រីរាជការនៃ ក្រសួង មន្ទីរនានា ត្រូវរដ្ឋគិតគូរពីការចូលនិវត្តន៍អាយុ60ឆ្នាំ សម្រាប់បុរស និងស្ត្រីសម្រាប់អាយុ 55ឆ្នាំ។

សម្រាប់វិស័យសុខាភិបាល វិស័យអប់រំត្រូវបានកែលម្អ ជា បន្តបន្ទាប់ចាប់ពីកក្រោយសង្គ្រាមលោកលើកទី2មក។

4.បានជាសហភាពសូវៀត មិនជួយសង្គ្រោះប្រទេសប៉ុន្តែឱ្យ ទាន់ពេលវេលាពីក្រញាំដៃអាឡឺម៉ង់ ព្រោះដោយសារ៖

- នៅថ្ងៃទី4ខែមិថុនា ឆ្នាំ1941អាឡឺម៉ង់បានលើកទ័ពមកវាយ ចូលសហភាពសូវៀត
- នៅខែមេសាឆ្នាំ1943ចំណងមិត្តភាពរវាងប៉ុន្តែនិងសូវៀត ត្រូវបានប្រេះឆាដោយសារទាហានអាឡឺម៉ង់បានរកឃើញ រណ្តៅកប់ខ្មោចនាយទាហានប៉ុន្តែចំនួន 4 500នាក់ ដែល ត្រូវបានតម្រិតសូវៀតសំលាប់។

5. វិស័យនយោបាយរបស់ប្រទេសប៉ូឡូញបាន ស្តារមុខមាត់
របស់ខ្លួននៅក្រោយការដួលរលំសហភាពសូវៀត គឺនៅឆ្នាំ
1997 រដ្ឋធម្មនុញ្ញបានបញ្ញត្តិប្រទេសនេះទៅជាសាធារណរដ្ឋ
ប្រជាធិបតេយ្យ ដែលប្រធានាធិបតីមានអាណត្តិ 5 ឆ្នាំអម
ដោយនាយករដ្ឋមន្ត្រី។ ប្រធានាធិបតីជាអ្នកជ្រើសរើសមន្ត្រី
តាមការស្នើសុំរបស់នាយក រដ្ឋមន្ត្រីរួចសុំសេចក្តីអនុម័តពី
សភាដោយមតិភាគច្រើន។

សំណួរ

1. ចូរបង្ហាញពីមូលហេតុដែលនាំឱ្យកើតរដ្ឋស្តាវខាងត្បូង ?
2. តើក្នុងសហព័ន្ធយូហ្គោស្លាវីមានរដ្ឋជាសមាជិកប៉ុន្មាន ? អ្វីខ្លះ ?
3. តើមូលហេតុអ្វីបានជារដ្ឋទាំងនោះរួបរួមគ្នា ? ហេតុអ្វីបានជាបែកបាក់ទៅវិញ ?
4. តើសេដ្ឋកិច្ចយូហ្គោស្លាវីមានគម្រោងអ្វីខ្លះ ?
5. ហេតុអ្វីបានជាប្រទេសយូហ្គោស្លាវី ជួបប្រទះវិបត្តិសេដ្ឋកិច្ចយ៉ាងធ្ងន់ធ្ងរ ?

ចម្លើយ

1. មូលហេតុដែលនាំឱ្យកើតរដ្ឋស្តាវខាងត្បូង គឺដោយសារចក្រភពអូទ្រីស-ហុងគ្រី បានប្រកាសសង្គ្រាមជាមួយប្រទេសសែរីប៊ី នៅថ្ងៃទី28 ខែកក្កដាឆ្នាំ1914។ តែសែរីប៊ីគាំទ្រដោយប្រទេសរុស្ស៊ី។ នៅក្រោយសង្គ្រាមលោកលើកទី១សន្តិសិទ្ធអន្តរជាតិស្តីពីការបំបែកចេញពីចក្រភពអូទ្រីស ដើម្បីបង្កើតប្រទេសពីរគឺឆេកូស្លូវ៉ាគី និងយូហ្គោស្លាវីឬហៅថាស្តាវខាងត្បូង។

2. ក្នុងសហព័ន្ធយូហ្គោស្លាវីមានរដ្ឋជាសមាជិកចំនួន 6 គឺរដ្ឋ
សង្គមនិយមបូស្នីអ៊ែសេកូវីន ក្រូអាត ម៉ាសេឌន ស្លូវ៉ែន ម៉ុងតេ
នេក្រូ និង រដ្ឋស៊ែប៊ីដែលរួមបញ្ចូលទាំងខេត្តស្វយ័ត2គឺវ៉ូស្ស៊ីន
និងកូស្ស៊ី ដែលមានសិទ្ធិស្មើគ្នានឹងរដ្ឋផ្សេងៗទៀតនៅក្នុង
សហព័ន្ធដែរ។

3. បានជារដ្ឋទាំងនោះរួបរួមគ្នា ពីព្រោះដោយសារមានការគាំទ្រពី
សហភាពសូវៀតដើម្បីប្រឆាំងជាមួយអាឡឺម៉ង់។

❖ បានជាបាក់បែកទៅវិញ ព្រោះ

➢ រដ្ឋនីមួយៗមានជនជាតិផ្សេងៗគ្នាពួកគេចង់បានឯក រាជ
រៀងខ្លួន

➢ មានសាសនាច្រើនចម្រុះគ្នា។

4. សេដ្ឋកិច្ចយូហ្គោស្លាវីមានគម្រោង និងធ្វើឱ្យយូហ្គោស្លាវីក្លាយ
ទៅជាប្រទេសមួយរីកចម្រើន ខាសេដ្ឋកិច្ចនៅលើឧបទ្វីបបាល់
កង់ដូចប្រទេសនានានៅអឺរ៉ុបខាងលិចដែរ។

5. បានជាប្រទេសយូហ្គោស្លាវី ជួបប្រទះវិបត្តិសេដ្ឋកិច្ចយ៉ាងធ្ងន់ធ្ងរ
ពីព្រោះដោយសារ យូហ្គោស្លាវីចាំបាច់ខ្ចីប្រាក់ចំនួន ច្រើន
លើសលប់ ដើម្បីកសាងសេដ្ឋកិច្ចលើគ្របវិស័យដោយពឹង
ផ្អែកលើការនាំចេញ។ នៅទសវត្សរ៍70 អឺរ៉ុបខាងលិចបានជួប
វិបត្តិសេដ្ឋកិច្ចយ៉ាងធ្ងន់ធ្ងរ ជាពិសេសវិបត្តិថាមពលបានចោត

ជាបញ្ហាដល់ផលិតផលនាំចេញ និងធ្វើឱ្យរាំងស្ទះដង្ហើមសេដ្ឋកិច្ចយូហ្គោស្លាវី។

មេរៀនទី 11 បញ្ហាទូទៅក្នុងពិភពលោក

សំណួរ

1. តើបញ្ហាអ្វីទៅដែលគេចាត់ទុកជាបញ្ហារួមលើសកលលោក ? ចូររាប់បញ្ហារួមលើសកលលោកឱ្យបានយ៉ងតិចប្រាំ ?
2. តើស្ថានភាពបរិស្ថានធម្មជាតិលើសកលលោកទទួលការគំរាមកំហែងអ្វីខ្លះ ?
3. តើអ្វីជាប្រភពមូលដ្ឋានដែលនាំឱ្យលេចឡើងនូវបញ្ហារួមលើសកលលោក ?

ចម្លើយ

1. បញ្ហាដែលគេចាត់ទុកជាបញ្ហារួមលើសកលលោក គឺជាបញ្ហាដែលគំរាមកំហែងដល់ការរស់នៅ របស់ប្រជាជនលើសកលលោក ទាំងមូល។ បញ្ហាទាំងនោះមានដូចជា បញ្ហាបរិស្ថាន បញ្ហាកំណើន ប្រជាជន បញ្ហាសន្តិសុខស្បៀង បញ្ហាកេរ្តិ៍អក្ខរណ៍ជាតិ និងបញ្ហា ជនអន្តោប្រវេសន៍ ។
2. ស្ថានភាពបរិស្ថានធម្មជាតិលើសកលលោកទទួលការគំរាមកំហែងដូចជា ៖

ការបំពុលអាកាស ដែលកើតឡើងដោយសារកាកសំណល់ពី
រោងចក្រ និងផ្សេងយានយន្ត

ការបាត់បង់ស្រទាប់អូសូននៅក្នុងបរិយាកាស ដែលបណ្តាល
មកពីសារធាតុពុលពីកាកសំណល់រោងចក្រ

ការឡើងកម្ដៅផែនដី ដែលបង្កគ្រោះថ្នាក់ដល់ការរស់នៅលើ
ផែនដី

សកម្មភាពមនុស្សដូចជាកាដុតព្រៃ សារធាតុក្លរូភ្លុយអូកាបូន
(CFCs) កើតពីហ្គាសទូទឹកកកម៉ាស៊ីនត្រជាក់រថយន្តជាដើម
ការធ្វើឱ្យទឹកកង្អក

ការចោលសំរាមជាកាកសំណល់ពីរោងចក្រ ដែលនាំឱ្យខូច ប
រិស្ថាននៅក្នុងទឹកនិងលើគោក

ការធ្វើឱ្យរិចរិលនៃស្រទាប់ដី

ការបំផ្លាញព្រៃឈើធ្វើឱ្យបាត់បង់ដីរថម្រុះលើដី។

អ្វីដែលជាប្រភពមូលដ្ឋានដែលនាំឱ្យលេចឡើងនូវបញ្ហារួមលើ
សកលលោកនោះគឺ៖

ប្រភពទី១ កំណើននិងទំហំសេដ្ឋកិច្ចសកលលោកមិនស៊ី
ចង្វាក់ទៅនឹងលទ្ធភាពពិតប្រាកដដែលផ្តល់ពីធនធាននៅលើ
ដី

- ប្រភពទី២ កើតចេញពីការរីកចម្រើននៃបដិវត្តន៍វិទ្យាសាស្ត្របច្ចេកទេស
- ប្រភពទី៣ កំណើនប្រជាជននាំឱ្យមានការផ្គត់ផ្គង់គ្រឿងខកោតបរិភោគកាន់តែច្រើន ដោយប្រើប្រាស់ធម្មជាតិដែល រតែរិចរិលទៅៗ ។ ការគំរាមកំហែងពីគ្រោះដោយគក គ្រឿងឡើយ មនុស្សមិនចេះអក្ស ការពុំមានទឹកស្អាតប្រើប្រាស់ គ្មានអគ្គិសនីប្រើប្រាស់ជាដើម
- ប្រភពទី៤ ការចំណាយធនធានយ៉ាងច្រើនសន្លឹកសន្ធាប់សព្វាវុធ និងកងទ័ព
- ប្រភពទី៥ ភាពយឺតយ៉ាវរបស់ស្ថាប័នអំណាចជាតិក្នុងរឿយតបនិងរកវិធីដោះស្រាយបញ្ហាឱ្យទាន់ពេលវេលា។

មេរៀនទី១២ បំណើការវិវត្តន៍សកលភាវូបនីយកម្ម

សំណួរ

1. តើកត្តាអ្វីខ្លះដែលជាប្រភពជំរុញឱ្យមានការកសាងប្រព័ន្ធដឹកនាំពិភពលោកតែមួយ (សកលភាវូបនីយកម្ម) ?
2. តើរដ្ឋមានតួនាទីយ៉ាងណាក្នុងនយោបាយអន្តរជាតិ ? តើចរន្តសកលភាវូបនីយកម្មអាចមានផលប៉ះពាល់យ៉ាងណា ដល់តួនាទីរដ្ឋ ?
3. ហេតុដូចម្តេចបានជាកម្លាំងទ័ពអន្តរជាតិ តែងតែជួបនឹងបញ្ហាសុគតស្មាញនៅក្នុងការធ្វើសកម្មភាពមនុស្សធម៌ ឬរារាំងសង្គ្រាមស៊ីវិលនៅក្នុងប្រទេសណាមួយលើសកលលោក ?

ចម្លើយ

1. កត្តាដែលលជាប្រភព ជំរុញឱ្យមានការកសាងប្រព័ន្ធដឹកនាំ ពិភពលោកតែមួយ (សកលការូបនីយកម្ម) មានដូចជា៖

- កម្លាំងចលកនៃប្រព័ន្ធសេដ្ឋកិច្ចសកលលោកដែលជំរុញឱ្យ កាន់តែលេចឡើងនូវអស្ថិរភាពនិងផលវិបាកចំពោះបញ្ហា ផ្ទៃ ក្នុងប្រទេស និងទំនាក់ទំនងរវាងប្រទេសលើសកលលោក
- កំណើនយ៉ាងខ្លាំងនូវបំណាច់ប្តូរទីកន្លែងរស់នៅរបស់ប្រជា ពលរដ្ឋនៅលើសកលលោក
- ការរីកចម្រើនយ៉ាងខ្លាំងនូវប្រព័ន្ធទំនាក់ទំនងទូរគមនាគមន៍ អន្តរជាតិ
- ការរីកសាយភាយយ៉ាងខ្លាំងនូវបច្ចេកវិទ្យាយោធាទំនើបដែល ជានិច្ចកាលបានក្លាយជាឧបករណ៍នយោបាយសកលលោក
- បញ្ហារួមជាច្រើនបានកើតឡើង ដែលទាមទារឱ្យមានកា សម្រេចចិត្តដោះស្រាយបញ្ហាទាំងនេះ តាមរយៈថ្នាក់ដឹកនាំ រដ្ឋាភិបាល អង្គការអន្តរជាតិ និងសហគមន៍អន្តរជាតិជាដើម។

2. តួនាទីរដ្ឋក្នុងនយោបាយអន្តរជាតិ គឺ៖

- រដ្ឋជាឧបករណ៍ផ្តាច់មុខក្នុងការការពារបូរណភាពដែនដីខ្លួន
- រដ្ឋជាផ្នែកមួយនៃសហគមន៍អន្តរជាតិ ប៉ុន្តែរដ្ឋនីមួយៗមាន ដែនសកម្មភាពរបស់ខ្លួនច្បាស់លាស់ ក្នុងការធ្វើកិច្ចស

ប្រតិបត្តិការ និងក្នុងការប្រគូតប្រជែងដើម្បីផលប្រយោជន៍
ជាតិរៀងៗខ្លួន

- > រដ្ឋមានតួនាទីយ៉ាងសំខាន់ក្នុងការផ្លាស់ប្តូរ បញ្ជូនកម្លាំងពលករទៅបំពេញការងារនៅក្រៅប្រទេសនិងការពារពួកគេគ្រប់ពេលវេលាស្របទៅតាមច្បាប់
- > រកមធ្យោបាយគ្រប់បែបយ៉ាង ដើម្បីរក្សាតុល្យភាពរវាងកំណើនសេដ្ឋកិច្ចសេរីអន្តរជាតិជាមួយសេដ្ឋកិច្ចជាតិ
- > គ្រប់គ្រងធនាគារក្នុងនោះមានការទទួលខុសត្រូវក្នុងការសម្របសម្រួលនិងពិនិត្យពីស្ថាប័នហិរញ្ញវត្ថុជាតិ ដែលបំពេញការងារសម្រាប់រដ្ឋាភិបាលជាដើម។

❖ ចរន្តសកលការុបនីយកម្មអាចមានផលប៉ះពាល់ដល់តួនាទី រដ្ឋដូចជា៖

- > ធ្វើឱ្យតួនាទីនៅក្រៅរង្វង់អធិបតេយ្យរបស់ខ្លួន
- > ធ្វើឱ្យតួនាទីរដ្ឋធ្លាក់ចុះពីព្រោះសហគ្រាសពហុជាតិ ឬសហគ្រាសអន្តរជាតិធ្វើសកម្មភាពកាតច្រើន អាស្រ័យលើដំណើរការវិវត្តនៃទីផ្សារសកលលោក ហើយគេធ្វើយ៉ាងណាឱ្យមានឯករាជភាពពីនយោបាយរដ្ឋ
- > ធ្វើឱ្យមានភាពស្មុគស្មាញថែមទៀតដល់អធិបតេយ្យភាព របស់រដ្ឋនៅក្នុងវិស័យនយោបាយ

- ប្រទេសអន់ខ្សោយស្ថិតនៅក្រោមឥទ្ធិពលរបស់ប្រទេសមហាអំណាចដែលធ្វើឱ្យតួនាទីរដ្ឋរួមតូច
 - ប្រទេសក្រីក្រមិនអាចដើរតាមលទ្ធិប្រជាធិបតេយ្យបាន ព្រោះប្រជាជនភាគច្រើនជាអនក្ខរជននិងសេដ្ឋកិច្ចទន់ខ្សោយ ។
3. បានជាកម្លាំងទ័ពអន្តរជាតិសតែងតែជួបនឹង បញ្ហាសុគតស្នាញនៅក្នុងការធ្វើសកម្មភាពមនុស្សធម៌ ឬរារាំងសង្គ្រាមស៊ីវិលនៅក្នុងប្រទេសណាមួយលើសកលលោក ៖
- ទាក់ទងនឹងការប្រើប្រាស់កម្លាំងទ័ព ច្បាប់និងសិទ្ធិប្រើប្រាស់កម្លាំងទ័ព ដើម្បីដោះស្រាយទំនាស់នៅក្នុងប្រទេស ឬតំបន់ណាមួយ
 - ការប្រកាន់វប្បធម៌ជ្រុលនិយម សាសនានិយម និងការ ប្រកាន់វប្បធម៌ជ្រុលនិយមរបស់អ្នកដឹកនាំរដ្ឋ
 - ការគាបសង្កត់របស់អ្នកដឹកនាំលើប្រជាជន ដោយមិនបានផ្តល់ព័ត៌មានដល់សហគមន៍អន្តរជាតិ។

សំណួរមធ្យមជំពូកទី១

I. ចូរគូសសញ្ញា ✓ ក្នុងប្រអប់ចម្លើយត្រឹមត្រូវ

1. តើប្រធានាធិបតីសហរដ្ឋអាមេរិចរូបណាដែលបង្កើតកម្មវិធី New Deal ?

ក. រូស្វេល

ខ. និចសុន

គ. ចនសុន

ឃ. រ៉ែគេន ។

2. តើនាយករដ្ឋមន្ត្រីចក្រភពអង់គ្លេស រូបណាដែលបានសង្គ្រោះប្រទេសអង់គ្លេសក្នុងសង្គ្រាមលោកលើកទី២ ?

ក. សំបែឡាំង

ខ. ធីឈីល

គ. អេដែន

ឃ. ថាត់ធី

3. តើមេដឹកនាំសហភាពសូវៀត រូបណាដែលសង្គ្រោះប្រទេសឱរ៉ុចពីសង្គ្រាមលោកលើកទី២?

ក. លេនីន

ខ. ស្តាលីន

គ. គ្រូតធួវ

ឃ. ហ្គោបាឆេវ

II. ចូរបំពេញល្អៗខាងក្រោមឱ្យបានត្រឹមត្រូវ

1. នៅក្នុងឆ្នាំ1944 លោកឧត្តមសេនីយ៍បារាំង.....
... បង្កើតរដ្ឋាភិបាលបណ្តោះអាសន្ន ។

2. ក្រោយសង្គ្រាមលោកលើកទី 2 ប្រទេសអាឡឺម៉ង់បែកជាពីរ គឺ
.....និង..... ។

3. នៅឆ្នាំ 1946 រដ្ឋធម្មនុញ្ញថ្មីរបស់សហព័ន្ធយូហ្គោស្លាវីបានផ្តល់
 ស្វ័យភាពដល់រដ្ឋទាំង 6 តែធាតុពិតអំណាចក្នុងកណ្តាប់ដៃ....
 ។

III. ចូគូសភ្ជាប់ឈ្មោះប្រធានាធិបតីទៅឈ្មោះប្រទេស ។

ឈ្មោះ ប្រធានាធិបតី	ឈ្មោះប្រទេស	ចម្លើយ
1. កេណ្ឌីឌី	ក.សហភាពសូវៀត	1. →
2. ឌុក្លាសហូម	គ.	2. →
3. មីទែរ៉ង់	ខ.សហរដ្ឋអាមេរិច	3. →
4. ទីតូ	គ.បារាំង	4. →
5. ប្រេស្តែវ	ឃ.អង់គ្លេស ង.យូហ្គោស្លាវី	5. →

IV. សំណួរត្រិះរិះ

1. តើកត្តាអ្វីខ្លះដែលជំរុញឱ្យមានការកសាងប្រព័ន្ធដឹកនាំ
 ពិភពលោកតែមួយ (សកលការូបនីយកម្ម) ?
2. តើបញ្ហាបរិស្ថានធម្មជាតិ បានគំរាមកំហែងពិភពលោកដូច
 ម្តេចខ្លះ ?
3. ហេតុអ្វីបានជាក្រោយឆ្នាំ 1991 ប្រទេសឆេកូស្លូវ៉ាគីបែកជា
 ពីរ ?

4. ហេតុអ្វីបានជាគេថាប្រទេសប៉ូឡូញ ជាប្រភពនៃសង្គ្រាមលោកលើកទី២ ?

ចម្លើយបញ្ចប់ជំពូកទី១

I. គូសសញ្ញា ✓ ក្នុងប្រអប់ចម្លើយត្រឹមត្រូវ

1. ប្រធានាធិបតីសហរដ្ឋអាមេរិចដែលបង្កើតកម្មវិធី New Deal គឺ ឆក. រូស្វេល

2. នាយករដ្ឋមន្ត្រីចក្រភពអង់គ្លេសដែលបានសង្គ្រោះប្រទេសអង់គ្លេសក្នុងសង្គ្រាមលោកលើកទី២ គឺ៖

ឆខ. ធីឈីល

3. មេដឹកនាំសហភាពសូវៀតដែលសង្គ្រោះប្រទេសឱ្យរួចពីសង្គ្រាមលោកលើកទី២គឺ

ឆខ. ស្តាលីន

II. បំពេញល្អ៖ ខាងក្រោមឱ្យបានត្រឹមត្រូវ

1. នៅក្នុងឆ្នាំ 1944 លោកឧត្តមសេនីយ៍បារាំងសាលដឺហ្គោល បង្កើតរដ្ឋាភិបាលបណ្តោះអាសន្ន ។

2. ក្រោយសង្គ្រាមលោកលើកទី 2 ប្រទេសអាឡឺម៉ង់បែកជាពីរ គឺ សាធារណរដ្ឋប្រជាធិបតេយ្យអាឡឺម៉ង់ឬអាឡឺម៉ង់ខាងកើត និង សហព័ន្ធអាឡឺម៉ង់ឬអាឡឺម៉ង់ខាងលិច ។

3. នៅឆ្នាំ 1946 រដ្ឋធម្មនុញ្ញថ្មីរបស់សហព័ន្ធយូហ្គោស្លាវីបានផ្តល់ស្វ័យភាពដល់រដ្ឋទាំង 6 តែធាតុពិតអំណាចក្នុងកណ្តាប់ដៃប្រធានាធិបតីទីតួនិងអ្នកដឹកនាំគណបក្សកុម្មុយនីស។

III. គូសភ្ជាប់ឈ្មោះប្រធានាធិបតីទៅឈ្មោះប្រទេស ។

ឈ្មោះប្រធានាធិបតី	ឈ្មោះប្រទេស	ចម្លើយ
1. កេណ្ឌីឌី	ក. សហភាពសូវៀត	1. → ខ
2. ឌុក្លាសហូម	គ. បារាំង	2. → ឃ
3. មីទែរ៉ង់	ខ. សហរដ្ឋអាមេរិច	3. → គ
4. ទីតូ	គ. បារាំង	4. → ង
5. ប្រេស្តែវ	ឃ. អង់គ្លេស ង. យូហ្គោស្លាវី	5. → ក

IV. ចម្លើយ

1. កត្តាដែលជាការជំរុញឱ្យមានការកសាងប្រព័ន្ធដឹកនាំពិភពលោកតែមួយ (សកលភារូបនីយកម្ម) មានដូចជា៖

- កម្លាំងចលករនៃប្រព័ន្ធសេដ្ឋកិច្ចសកលលោក ដែលជំរុញឱ្យកាន់តែលេចឡើងនូវអស្ថិរភាពនិងផលវិបាកចំពោះបញ្ហាផ្ទៃក្នុងប្រទេស និងទំនាក់ទំនងរវាងប្រទេសលើសកលលោក

- កំណើនយ៉ាងខ្លាំង នូវបំណាស់ប្តូរទឹកនៃរស់នៅរបស់ប្រជាពលរដ្ឋនៅលើសកលលោក
- ការរីកចម្រើនយ៉ាងខ្លាំង នូវប្រព័ន្ធទំនាក់ទំនងទូរគមនាគមន៍អន្តរជាតិ
- ការរីកសាយភាយយ៉ាងខ្លាំង នូវបច្ចេកវិទ្យាយោធាទំនើបដែលជានិច្ចកាលបានក្លាយជាឧបករណ៍នយោបាយសកលលោក
- បញ្ហារួមជាច្រើនបានកើតឡើង ដែលទាមទារឱ្យមានការសម្រេចចិត្តដោះស្រាយបញ្ហាទាំងនេះតាមរយៈថ្នាក់ដឹកនាំ រដ្ឋាភិបាល អង្គការអន្តរជាតិ និងសហគមន៍អន្តរជាតិជាដើម។

2. បញ្ហាបរិស្ថានធម្មជាតិបានគំរាម កំហែងសកលលោក ដូចជា៖

- គ្រោះទឹកជំនន់
- ភាពរាំងស្ងួត
- ការឡើងកំដៅផែនដី
- ការបំពុលបរិយាកាស
- ការរលាយទឹកកក
- ការធ្វើឱ្យខូចស្រទាប់អូហ្សូន
- ភ្លៀងអាស៊ីត
- ធ្វើឱ្យពិភពលោកជួបនូវកង្វះស្បៀង
- ធ្វើឱ្យបាត់បង់ជីវចម្រុះដែលបះពាល់ដល់ជីវិតមនុស្សសត្វ ។

3.បានជាក្រោយឆ្នាំ 1991 ប្រទេសឆេកូស្លូវ៉ាគីបែកជាពីរព្រះ
ក្រោយពីរបបកុម្មុយនីសដួលរលំ មានការខ្វែងគំនិតគ្នារវាង
អ្នកដឹកនាំចែកនិងស្លូវ៉ាគីអំពីបញ្ហានយោបាយ និងសេដ្ឋកិច្ច
ដែល ជាឧបសគ្គក្នុងការបង្កើតរដ្ឋធម្មនុញ្ញ និងនាំឱ្យមានភាព
យឺតយ៉ាវក្នុងកំណែទម្រង់សេដ្ឋកិច្ច ។

4.បានជាគេថា ប្រទេសប៉ូឡូញជាប្រភពនៃសង្គ្រាមលោកលើក
ទី2 ព្រោះប្រទេសប៉ូឡូញជាកន្លែងមហិចតារវាងមហាអំណាច
ជិតខាងគឺអាឡឺម៉ង់ និងសហភាពសូវៀតដែលចង់បែងចែក
ទឹកដីរបស់ប្រទេសប៉ូឡូញ ដោយចុះសន្ធិសញ្ញាជាសម្ងាត់។

ចំណួលទី១ ប្រវត្តិសាស្ត្រប្រទេសកម្ពុជា

មេរៀនទី១ ប្រទេសកម្ពុជាក្រោមអាណានិគមបារាំង (1863-1953)

សំណួរ

1. តើបារាំងចូលមកគ្រប់គ្រងប្រទេសកម្ពុជា នៅពេលណា ?
ដោយរបៀបណា ?
2. ហេតុដូចម្តេចបានជាកិច្ចព្រមព្រៀងបារាំង-កម្ពុជា ឆ្នាំ១៨៦៣
មានចរិតលក្ខណៈជាការដាក់ ប្រទេសកម្ពុជាក្រោមអាណាព្យា
បាលបារាំង ?
3. តើកំណែទម្រង់ឆ្នាំ១៨៧៧និង១៨៨៤ មានកម្មវិធីដូចម្តេចខ្លះ ?
4. តើបារាំងប្រើមធ្យោបាយដូចម្តេច ដើម្បីសម្រេចទិសដៅនយោ
បាយកំណែទម្រង់របស់ខ្លួន ?
5. តើកំណែទម្រង់បារាំងបាននាំមកដល់សង្គមខ្មែរនូវអ្វីខ្លះ ?
6. តើចលនាតស៊ូដើម្បីឯករាជ្យជាតិ ក្នុងប្រទេសកម្ពុជាបាន
ប្រព្រឹត្តិទៅបែបណា ?
7. តើសន្និសីទក្រុងស៊ីណៃឆ្នាំ ១៩៥៤បានអនុម័តលើកិច្ចព្រម
ព្រៀងអ្វីខ្លះសម្រាប់កម្ពុជា ?
8. តើវត្តមានបារាំងនៅលើទឹកដីខ្មែរ ផ្តល់ផលវិជ្ជមាននិងអវិជ្ជ
មានដូចម្តេចខ្លះ ?

ចម្លើយ

1. បារាំងចូលមកគ្រប់គ្រងប្រទេសកម្ពុជានៅពេល ដែលបារាំង បរាជ័យ ក្នុងការធ្វើដំណើរទៅប្រទេសចិនប៉ែកខាងត្បូងតាម រយៈទន្លេមេគង្គ ពេលនោះបារាំងមានការចាប់អារម្មណ៍យ៉ាង ខ្លាំងចំពោះធនធានដែលមាននៅក្នុងប្រទេសកម្ពុជា ដូចជា ទន្លេដែល ជាប្រភពគមនាគមយ៉ាងសំខាន់សម្រាប់ដឹកជញ្ជូន ផលិតផល កសិកម្មទៅកាន់ទីផ្សារនៅអឺរ៉ុប មានដីមានដីជាតិ សម្រាប់ដាំនាំផ្សេងៗ មានធនធានរ៉ែ និងព្រៃឈើដ៏សំបូរបែប។

❖ បារាំងចូលមកគ្រប់គ្រងប្រទេសកម្ពុជា ដោយចុះសន្និសញ្ញាជាមួយព្រះនរោត្តមដើម្បីគ្រប់គ្រងប្រទេសកម្ពុជា។

2. បានជាកិច្ចព្រមព្រៀងបារាំង-កម្ពុជា ឆ្នាំ1863មានចរិតលក្ខណៈជាការដាក់ប្រទេសកម្ពុជា ក្រោមអាណាព្យាបាលបារាំង ព្រោះខ្លឹមសារនៃសន្ធិសញ្ញានេះ មានចែងអំពីការជួយការពារ ប្រទេសកម្ពុជា ដោយរក្សាទឹកដីមិនឱ្យមានការបាត់បង់តទៅ ទៀត។

3. កំណែទម្រង់ឆ្នាំ1877និង1884 មានកម្មវិធីដូចជា

❖ កំណែទម្រង់ឆ្នាំ1877 មានកម្មវិធីដូចជា៖

➢ មានកម្មវិធីនយោបាយថ្មីមួយ ដើម្បីកាត់បន្ថយអំណាចស្តេច ត្រាញ់ មន្ត្រីសកក្តិភូមិ និងលប់បំបាត់វណ្ណៈខ្ញុំគេ បង្កើតចំនួន

ម្ចាស់កម្មសិទ្ធិ ដែលជាកម្លាំងចលករជួយជំរុញកម្មវិធីកំណែ
ទម្រង់បារាំងឱ្យបានជោគជ័យ

កម្មវិធីបង្កើតតុលាការជាន់ខ្ពស់គ្រប់គ្រងលើតុលាការមូលដ្ឋាន
បង្កើតប្រព័ន្ធពន្ធដារថ្មី

បារាំងបានធ្វើឱ្យប្រទេសសៀម ទទួលការគ្រប់គ្រងរបស់បារាំង
លើកម្ពុជា

ចរចាអំពីបញ្ហាព្រំដែនរវាងប្រទេសកម្ពុជានិងសៀម

ឆ្នាំ1908 បារាំងបានធ្វើផែនទីមួយមានឈ្មោះថាផែនទីដងវែក
ដែលទទួលស្គាល់ដោយតំណាងបារាំង-សៀមនិងនៅលើ ឆាក
អន្តរជាតិហូតដល់សព្វថ្ងៃ។

❖ កំណែទម្រង់ឆ្នាំ 1884 មានកម្មវិធីដូចជា៖

បារាំងបានដាក់ប្រទេសកម្ពុជាក្រោមការគ្រប់គ្រងផ្ទាល់ របស់
ខ្លួន។

មេធ្យាបាយបារាំង ដើម្បីសម្រេចទិសដៅនយោបាយកំណែ
ទម្រង់របស់ខ្លួនគឺ ៖

❖ ការប្រើប្រាស់លុយផ្តល់ឱ្យមន្ត្រីខ្មែរដើម្បីទម្លុះទម្លាយ
គម្រោងការរបស់គេ។

5. កំណែទម្រង់បារាំងបាននាំមកដល់សង្គមខ្មែរដូចជា៖

- ធ្វើឱ្យសង្គមខ្មែរប្រែមុខមាត់ថ្មី
- របៀបគ្រប់គ្រងរដ្ឋបាលថ្មី
- លុបបំបាត់របបទាសភាព
- បង្កើតច្បាប់
- បង្កើតកម្មសិទ្ធិដីធ្លី
- ផ្លាស់ប្តូរប្រពៃណីវប្បធម៌។

6. ចលនាតស៊ូដើម្បីឯករាជ្យជាតិ ក្នុងប្រទេសកម្ពុជាបានប្រព្រឹត្តិទៅដោយចែកជាពីរផ្នែកគឺ

- ការតស៊ូដោយអាវុធ ដឹកនាំដោយកម្លាំងនៃចលនាតស៊ូខ្មែរឥស្សរៈដែលមានការជួយគាំទ្រពីសំណាក់កងកម្លាំងវៀត មិញ
- ការតស៊ូដោយសន្តិវិធីដឹកនាំដោយសម្តេចព្រះ នរោត្តម សីហនុ(នយោបាយការទូត)។

7. សន្និសីទក្រុងស៊ីណៃវឆ្នាំ 1954បានអនុម័តលើកិច្ចព្រមព្រៀងសម្រាប់កម្ពុជាដូចជា៖

- កិច្ចព្រមព្រៀងស្តីពី ការបញ្ឈប់បទឈប់បាញ់នៅក្នុងប្រទេសកម្ពុជា
- សេចក្តីប្រកាសរបស់រាជរដ្ឋាភិបាលកម្ពុជាអំពីសិទ្ធិ របស់ប្រជាពលរដ្ឋនិងការបោះឆ្នោតរដ្ឋាភិបាលកម្ពុជាទាក់ទងនឹង សម្ព័ន្ធ

ភាពយោធា ការតាំងមូលដ្ឋានទ័ពបរទេស និងការជួយ
ឧបត្ថម្ភកម្លាំងយោធាពីបរទេស

> សេចក្តីប្រកាសរបស់រដ្ឋាភិបាលបារាំង ស្តីពីការដកកងទ័ព
បារាំងចេញពីទឹកដីប្រទេសឥណ្ឌូចិន និងគោរពដល់ឯករាជ្យ
អធិបតេយ្យភាពនៃប្រទេសកម្ពុជានៅក្នុងឥណ្ឌូចិន

> សេចក្តីថ្លែងការណ៍របស់សន្និសីទទាក់ទងនឹងកិច្ចព្រមព្រៀង
សីណៅ

3. វត្តមានបារាំងនៅលើទឹកដីខ្មែរផ្តល់ផលវិជ្ជមាន និងអវិជ្ជមាន
ដូចជា៖

❖ ផលវិជ្ជមាន

> ជួយសិក្សាស្រាវជ្រាវអំពីអំពីវប្បធម៌ខ្មែរនិងជួសជុល
ប្រាសាទបុរាណខ្មែរ

> ជួយទាមទាយកខេត្តមួយចំនួន ពីសៀមមកឱ្យខ្មែរវិញ
ដូចជាបាតដំបង និងមហានគរតាមរយៈសន្ធិសញ្ញា បារាំង
សៀមថ្ងៃទី 23 ខែ មីនា ឆ្នាំ1907

> នៅឆ្នាំ 1904 ក្រោមការគាប់សង្កត់របស់បារាំងសៀមបាន
ប្រគល់ខេត្តមួយព្រៃ ទន្លេពៅ និង ខេត្តកោះកុងមកឱ្យខ្មែរវិញ

> ជួយលើកស្ទួយវិស័យវប្បធម៌ខ្មែរ ជួយពង្រឹងវិស័យអប់រំ ។

- វិស័យសេដ្ឋកិច្ច មានការកសិកម្ម ឧស្សាហកម្ម(កៅក្រូច ថ្នាំជក់ ។
- ជួយលើកស្ទួយជីវភាពកម្មករ និងបង្កើតមន្ទីរពេទ្យដើម្បីព្យា ០លជំងឺកម្មករ
- កសាងគមនាគមន្តាន ថ្នល់ ផ្លូវថ្នល់ភ្លើង។

❖ ផលអវិជ្ជមាន

- ធ្វើឱ្យសង្គមខ្មែរកាន់តែក្រីក្រឡើង
- ធ្វើឱ្យប្រជាពលរដ្ឋខ្មែរ ស្លាប់នៅក្នុងសង្គ្រាមលោកលើកទី ១និងទី ២
- ធ្វើឱ្យខ្មែរបាត់បង់វត្ថុកេតនកណ្តា
- បាត់បង់ទឹកដីកម្ពុជាក្រោម និងតំបន់ដាឡាត់ដោយការឱ្យយួន ។
- ខេត្តត្រាចត្រូវធ្លាក់ក្នុងកណ្តាប់ដៃសៀម។

សំណួរ

1. ហេតុដូចម្តេចបានជាសម្តេចព្រះ នរោត្តម សីហនុ បានបង្កើត អង្គការនយោបាយ“សង្គមរាស្ត្រនិយម” ?
2. ចូររៀបរាប់អំពី“សមាជជាតិ”។
3. ហេតុដូចម្តេចបានជាមានការតែងតាំងសម្តេចព្រះ នរោត្តម សីហនុជាព្រះប្រមុខរដ្ឋ ?
4. ចូររៀបរាប់អំពីសមិទ្ធផលសង្គមរាស្ត្រនិយម ។
5. ចូររៀបរាប់អំពីនយោបាយអព្យាក្រឹត និងផលវិបាកនៃការប្រកាន់នយោបាយអព្យាក្រឹត ?

ចម្លើយ

1. បានជាសម្តេចព្រះ នរោត្តម សីហនុ បានបង្កើតអង្គការនយោបាយ“សង្គមរាស្ត្រនិយម” ពីព្រោះ
 - > ដើម្បីបង្រួបបង្រួមជាតិ
 - > ដើម្បីកសាងជាតិឱ្យរីកចម្រើន
 - > ដើម្បីឱ្យព្រះអង្គមានអំណាចក្នុងការកសាងប្រទេស។
2. ចូររៀបរាប់អំពី“សមាជជាតិ”៖

នៅថ្ងៃទី២៥ ខែកញ្ញា ឆ្នាំ 1955 អង្គការសង្គមរាស្ត្រនិយមបានរៀបចំសមាជដែលពេលនោះ មានការចូលរួមពីសំណាក់មហាជន

គ្រប់ស្រទាប់ រួមទាំងតំណាងគណបក្សផ្សេងៗទៀត។ សមាជិក
 បានរៀបចំ និងដឹកនាំដោយគណៈកម្មាធិការកណ្តាលនៃអង្គ
 សង្គមកម្មស្រ្តីនិយម ដែលមានសម្តេចព្រះនរោត្តមសីហនុជាប្រធាន។ សមាជិក
 ជាតិសម្រេចបានសមិទ្ធផលជាច្រើនដូចជា ប្រឆាំងនឹងអំពើពុករលួយ
 ការកំណត់កាសាខ្មែរជាកាសាផ្លូវក
 សកាតំណាងរាស្ត្រមានសិទ្ធិចូលរួម ក្នុងការកែលម្អសកម្មភាព
 ភិបាលនិងទាមទារឱ្យដាក់ទណ្ឌកម្មទៅលើមន្ត្រីរាជការណាដែល
 អសកម្មជាដើម។ នៅទីបំផុតត្រូវបានសភាអនុម័តឱ្យក្លាយជាស
 ប័នរដ្ឋ បើយោងតាមរដ្ឋធម្មនុញ្ញនៅសម័យនោះ៖ “សមាជិកជាស
 ប័ននយោបាយរដ្ឋ ដែលទាមទារឱ្យមានជំនួបប្រជាពលរដ្ឋជាម
 ងមន្ត្រីរដ្ឋាភិបាលដើម្បីពិភាក្សាអំពីប្រយោជន៍ជាតិរួម។

3. បានជាមានការតែងតាំងសម្តេចព្រះ នរោត្តម សីហនុជាប្រ
 មុខរដ្ឋ ព្រោះដោយសារ ៖

- ពុំមានស្តេចសោយរាជបន្តដោយសារព្រះមហាក្សត្រនរោត្តម
 សុរាម្រឹតចូលទីវង្គត
- មានការគាំទ្រពីប្រជាពលរដ្ឋខ្មែរដែលគាំទ្រព្រះអង្គ។

4. រៀបរាប់អំពីសមិទ្ធផលសង្គមកម្មស្រ្តីនិយមមានដូចជា៖
 ❖ វិស័យកសិកម្ម ៖

- ផលស្រូវនៅឆ្នាំ1955 ទទួលបាន1 484 000 តោន ហើយនៅឆ្នាំ1968 ទទួលបាន3 25 000 តោន ។
- ផលកប្បាសនៅឆ្នាំ1964 ទទួលបាន 5 000 តោនក្នុង នោះ 200 តោនបម្រើរោងចក្រតម្បាញក្នុងស្រុក ហើយ 3 000 តោនទៀតនាំចេញទៅក្រៅប្រទេស។
- ផលចិញ្ចឹមសត្វ ស្លាបសត្វ, គោនៅឆ្នាំ 1965 មាន620 000 ក្បាល ,ជ្រូកនៅឆ្នាំ 1965 មាន 980 000។
- រាជរដ្ឋាភិបាលបង្កើតរុក្ខទិវានៅគ្រប់ខេត្ត។
- វិស័យនេសាទមានការរីកចម្រើនគួរឱ្យកត់សម្គាល់ និង អាចបម្រើជីវភាពប្រជាពលរដ្ឋកម្ពុជាក្នុង ប្រទេសនិងនាំ ចេញទៅលក់នៅបរទេសទៀត ។
- ក្រៅពីនេះរដ្ឋាភិបាលបានបង្កើតក្រុមបសុពេទ្យ ដើម្បី ព្យាបាលជំងឺសត្វ។
- ❖ វិស័យគមនាគមន៍
- ឆ្នាំ1954ពង្រីកកំពង់ផែភ្នំពេញនិងកសាងកំពង់ផែ ទឹកប្រៃ នៅក្រុងព្រះសីហនុ
- នៅឆ្នាំ1956 កសាងផ្លូវជាតិលេខ 4 ពីភ្នំពេញទៅក្រុងព្រះ សីហនុប្រវែង 226 Km

➢ ពង្រីកអាកាសយានដ្ឋានអន្តរជាតិពោធិ៍ ចិនតុងនិង
កសាងអាកាសយានដ្ឋានអន្តរជាតិខេត្តសៀម រាប

➢ ឆ្នាំ 1960 កសាងផ្លូវថ្នល់ភ្នំ-ក្រុងព្រះសីហនុប្រវែង
270Km

➢ កសាងស្ពានជ្រោយចង្វា (មិត្តភាពកម្ពុជា-ជប៉ុន) ឆ្លង
ទន្លេសាប

➢ ឆ្នាំ1961ព្រះរាជាណាចក្រកម្ពុជាបានភ្ជាប់ខ្សែទូរស័ព្ទ
ជាមួយក្រុងតូក្យូ សាន់ហ្វ្រាន់ស៊ីស្កូ អូសាកា។

❖ វិស័យពាណិជ្ជកម្ម

➢ ក្រុមហ៊ុនពាណិជ្ជកម្មធំៗរបស់បារាំង និងសាខាក្រុមហ៊ុន
របស់សហរដ្ឋអាមេរិចបានដាក់វិនិយោគទុននៅ កម្ពុជា។

➢ 1956 ការប្រើប្រាស់ឥណទានខាងពាណិជ្ជកម្មក្រៅ
ប្រទេសកម្ពុជាបានប្រគូតប្រវែងជាមួយ បារាំង អាមេរិច
អង់គ្លេស និងជប៉ុន

➢ ឆ្នាំ1963 រដ្ឋាភិបាលបានបង្កើតក្រុមហ៊ុនពាណិជ្ជកម្មថ្មី
ឈ្មោះ "ក្រុមហ៊ុនអាហរណែនីហរណេ"

❖ ឆ្នាំ1964 រាជរដ្ឋាភិបាលបានបង្កើតក្រុមហ៊ុនពាណិជ្ជកម្ម
រដ្ឋនិងឯកជនពីគឺក្រុមហ៊ុនខ្មែរនៃការ ទិញផលិតផល

កសិកម្ម និងក្រុមហ៊ុនជាតិនៃការចែករំលែកទំនិញនាំចូល។

❖ ឧស្សាហកម្ម:

រាជរដ្ឋាភិបាលបានកសាងរោងចក្រជាច្រើនដូចជា:

- រោងចក្រវាយនភ័ណ្ណ(កំពង់ចាម)
- រោងចក្រក្តាបន្ទះដីឥដ្ឋ
- រោងចក្រកែវនៅចំកាដូង(កណ្តាល)
- រោងចក្រក្រដាសឆ្នួង(ក្រចេះ)
- រោងចក្រស៊ីម៉ង់ចក្រីទីង(កំពត)
- រោងចក្រក្រចៅដូនទាវ(បាត់ដំបង)
- រោងចក្រស្តុរសកំពង់ត្រាំ(កំពង់ស្ពឺ)
- រោងចក្រស្រាបៀនិងដំឡើងត្រាក់ទ័រ(ក្រុងព្រះសីហនុ) ។

❖ វិស័យវប្បធម៌ :

- រាជរដ្ឋាភិបាលបានយកចិត្តទុកដាក់លើវិស័យសិក្សា ធីការជាតិដោយបណ្តោះបណ្តាលគ្រូបង្រៀន កសាងសាលារៀនចាប់ពីបឋមសិក្សាដល់សាកលវិទ្យាល័យ និងបានបញ្ជូននិស្សិតខ្មែរឱ្យទៅសិក្សានៅបរទេសជាពិសេសប្រទេសបារាំង។

- លើកស្ទួយវិស័យកីឡា
- យកចិត្តទុកដាក់លើវិស័យសាសនាដោយបានបង្កើតពុទ្ធិកបឋមសិក្សាដល់ពុទ្ធិកមហាវិទ្យាល័យ។

❖ វិស័យសង្គមកិច្ច

- មានការកសាងមន្ទីរពេទ្យគ្រប់ខេត្តក្រុង
- ការអភិវឌ្ឍជនបទដូចជាការរក្សាអនាម័យតាម លំនៅឋាន ដឹកអណ្តូងទឹកស្អាតផ្ទះ ដឹកស្រះ ឱ្យប្រជារាស្ត្រ ។
- បង្កើតមជ្ឈមណ្ឌលអប់រំស្ត្រីពេស្យានៅទូលគកនិង ផ្តល់សិទ្ធិឱ្យស្ត្រីឈរឈ្មោះបោះឆ្នោតនិងមានសិទ្ធិបោះឆ្នោត

5. រៀបរាប់អំពីនយោបាយអព្យាក្រឹត

នយោបាយអព្យាក្រឹតនៅក្នុងកម្មវិធីនយោបាយការបរទេសដំបូង ត្រូវបានកំណត់នៅក្នុងសេចក្តីសម្រេចចិត្តនៃសន្និសីទសីណៅឆ្នាំ 1954 ។ សេចក្តីសម្រេចនេះជាការទាមទាររបស់ចិន និង សហភាពសូវៀតដើម្បីបញ្ចៀសមិនឱ្យសហរដ្ឋអាមេរិចកសាងមូលដ្ឋានទ័ពនៅកម្ពុជា។ ។ នៅថ្ងៃទី 14 ខែធ្នូ ឆ្នាំ 1955 ប្រទេសកម្ពុជាបាន ចូលជាសមាជិកនៃអង្គការសហប្រជាជាតិដែលនៅទីនោះតំណាង រដ្ឋាភិបាលកម្ពុជាបានធ្វើសេចក្តីប្រកាសអំពីការប្រឹងប្រែងរបស់ ខ្លួនក្នុងការដើរលើមាត់នយោបាយអព្យាក្រឹត។

❖ ផលវិបាកនៃការប្រកាន់នយោបាយអព្យាក្រឹត

- ធ្វើឱ្យប្រទេសកម្ពុជាមានសន្តិភាព ក្នុងខណៈដែលប្រទេសជិតខាងមានសង្គ្រាម
- មិនអាចមានលទ្ធភាពការពារខ្លួនឯងទប់ទល់ និងការលុកលុយពីសំណាក់ប្រទេសមហាអំណាចក្នុងស្ថានភាពសង្គ្រាមត្រជាក់។

សំណួរ

1. ហេតុដូចម្តេចបានជាលេចឡើងនូវរបបសាធារណរដ្ឋខ្មែរ ?
2. ហេតុអ្វីបានជាគេចាត់ទុកការបោះឆ្នោតសភាថ្ងៃទី១៨ ខែមីនា ឆ្នាំ១៩៧០ ជាការធ្វើរដ្ឋប្រហារទម្លាក់សម្តេចព្រះ នរោត្តម សីហនុ ?
3. តើលោកសេនាប្រមុខលន់ណាល់ ដោះស្រាយជនបទបានដែរឬទេ ? ព្រោះអ្វី ?
4. តើពួកខ្មែរក្រហមមានសកម្មភាពយ៉ាងណា ដើម្បីអូសទាញប្រជាជនខ្មែរឱ្យគាំទ្រពួកគេ ?
5. តើមូលហេតុអ្វីដែលធ្វើឱ្យរបបសាធារណរដ្ឋខ្មែរដួលរលំ ?

ចម្លើយ

1. បានជាលេចឡើងនូវរបបសាធារណរដ្ឋខ្មែរ ព្រោះដោយសារ៖
 - ❖ ការពង្រីកមនោគមវិជ្ជារបស់ពួកប្រទេសមហាអំណាចទាំងពីរ
 - ❖ ការធ្វើរដ្ឋប្រហារទម្លាក់សម្តេច នរោត្តម សីហនុ ។
2. បានជាគេចាត់ទុកការបោះឆ្នោតសភាថ្ងៃទី១៨ ខែមីនា ឆ្នាំ ១៩៧០ ជាការធ្វើរដ្ឋប្រហារទម្លាក់សម្តេចព្រះ នរោត្តម សីហនុ ព្រោះការបោះឆ្នោតបានប្រព័ន្ធនៅដោយមិនស្របច្បាប់ដោយយករដ្ឋសភាធ្វើជាឧបករណ៍ពង្រឹងអំណាច។

3.លោកសេនាប្រមុខលន់ណាល់ មិនអាចដោះស្រាយជនបទបានទេ ព្រោះផ្លូវទៅជនបទត្រូវបានកាត់ផ្តាច់ដោយពួកកុម្មុយនីសអស់ទៅហើយ ហើយម៉្យាងទៀតនៅក្នុងជួររដ្ឋាភិបាលពោធិ៍ពេញដោយអំពើពុករលួយ។

4.សកម្មភាពរបស់ពួកខ្មែរក្រហម ដើម្បីអូសទាញប្រជាជនខ្មែរឱ្យគាំទ្រពួកគេ ៖

- ប្រមូលប្រជនឱ្យចូលរួមក្នុងចលនាតស៊ូ
- ផ្សព្វផ្សាយមនោគមវិជ្ជាដល់ពួកនិស្សិតនៅទីក្រុងភ្នំពេញ
- ប្រឆាំងជាមួយពួកមូលធនដែលពុករលួយ
- ថានឹងធ្វើឱ្យប្រជាជនមានភាពស្មើគ្នា គ្មានការគេងប្រវែញ។

5.មូលហេតុដែលធ្វើឱ្យរបបសាធារណរដ្ឋខ្មែរដួលរលំ ៖

- ពោធិ៍ពេញដោយអំពើពុករលួយ
- មិនអាចដោះស្រាយបញ្ហានៅជនបទបាន
- លែងទទួលបានជំនួយពី អាមេរិច។

មេរៀនទី៤ កម្ពុជាប្រជាធិបតេយ្យ(1975-1979)

សំណួរ

1. តើពួកខ្មែរក្រហមមានគោលនយោបាយដូចម្តេចក្រោយថ្ងៃ17 មេសា1975 ?
2. ហេតុអ្វីបានជាពួកខ្មែរក្រហមជម្លៀសប្រជាជនចេញពីទីក្រុង ភ្នំពេញនិងទីប្រជុំជននានា ?
3. តើដូចម្តេចហៅថាអង្គការ(ខ្មែរក្រហម) ?
4. ចូររៀបរាប់ពីរចនាសម្ព័ន្ធគ្រប់គ្រងរដ្ឋនិងមជ្ឈិមបក្សកុម្មុយនីស ឆ្នាំ1976 ?
5. តើពួកខ្មែរក្រហមបែងចែកប្រទេសកម្ពុជាប៉ុន្មានភូមិភាគ ? អ្វី ខ្លះ ?
6. តើជីវិតប្រជាជនខ្មែរក្នុងរបបកម្ពុជាប្រជាធិបតេយ្យជួបប្រទះ នឹងបញ្ហាអ្វីខ្លះ ?
7. តើមូលហេតុអ្វីបានជារបបកម្ពុជាប្រជាធិបតេយ្យដួលរលំ ?

ចម្លើយ

1. ពួកខ្មែរក្រហមមានគោលនយោបាយក្រោយថ្ងៃ 17 មេសា 1975 ដូចជា ៖

- ជម្លៀសប្រជាជនឱ្យចេញពីទីក្រុងភ្នំពេញទាំងអស់
- លប់បំបាត់ទីផ្សារ
- ផ្សឹកលោកសង្ឃក្នុងសំណាក់ព្រះពុទ្ធសាសនាទាំងអស់ ហើយឱ្យទៅធ្វើស្រែ ចំការ និង នៅតំបន់មូលដ្ឋានជនបទ
- ប្រហារជីវិតមេដឹកនាំរបបលន់ នល់
- លប់បំបាត់ការប្រើប្រាស់និងចរាចរណ៍រូបិយប័ណ្ណ
- បង្កើតសហករណ៍កំរិតខ្ពស់ទូទាំងប្រទេស
- បណ្តេញជនជាតិភាគតិចរៀតណាមឱ្យចេញទាំងអស់
- បញ្ជូនទ័ពទៅតាមព្រំប្រទល់ជាពិសេសព្រំប្រទល់រៀតណាម។

2. បានជាពួកខ្មែរក្រហមជម្លៀសប្រជាជនចេញពីទីក្រុង ភ្នំពេញ និងទីប្រជុំជននានា ពីព្រោះ ៖

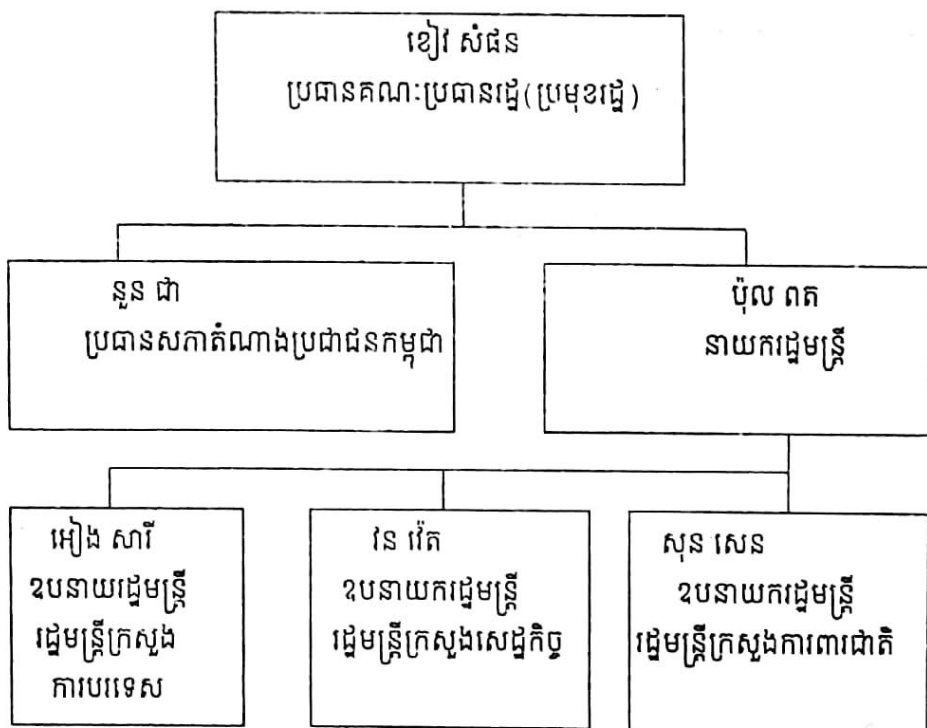
- ទាក់ទងនឹងបញ្ហាស្បៀងមិនអាចផ្គត់ផ្គង់ប្រជាជននៅទីប្រជុំជន ក៏ដូចជាក្រុង នៅឯជនបទមានស្បៀងគ្រប់គ្រាន់
- ការលំបាកក្នុងការគ្រប់គ្រងប្រជាជនរាប់លាននាក់ប្រឆាំងបដិវត្តន៍

➢ អ្នកដឹកនាំបក្សកុម្មុយនីសមានការភ័យខ្លាចចំពោះសន្តិសុខផ្ទាល់ខ្លួន

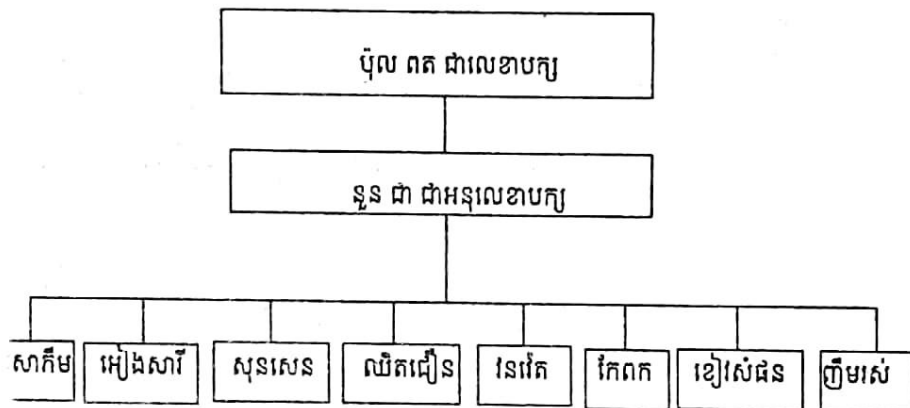
3. ដែលហៅថាអង្គការ(ខ្មែរក្រហម) គឺជាពាក្យមួយម៉ាត់ដែលគ្របដណ្តប់ទាំងបក្សកុម្មុយនីស ទាំងអង្គការនីតិប្បញ្ញត្តិ នីតិប្រតិបត្តិនិងតុលការ។

4. រៀបរាប់ពីរចនាសម្ព័ន្ធគ្រប់គ្រងរដ្ឋនិងមជ្ឈិមបក្សកុម្មុយនីស ឆ្នាំ1976

❖ រចនាសម្ព័ន្ធគ្រប់គ្រងរដ្ឋ



❖ រចនាគ្រប់គ្រងមជ្ឈមណ្ឌលបក្សកុម្មុយនីស



5. ពួកខ្មែរក្រហមបែងចែកប្រទេសកម្ពុជា 7 ភូមិភាគគឺ ៖

- ភូមិភាគបូព៌ា (ភូមិភាគ 203)
- ភូមិភាគនិរតី (ភូមិភាគ 405)
- ភូមិភាគឧត្តរ (ភូមិភាគ 303)
- ភូមិភាគពាយ័ព្យ (ភូមិភាគ 560)
- ភូមិភាគបស្ចិម (ភូមិភាគ 401)
- ភូមិភាគឦសាន (ភូមិភាគ 108)
- ភូមិភាគពិសេស

6. ប្រជាជនខ្មែរក្នុងរបបកម្ពុជាប្រជាធិបតេយ្យជួបប្រទះនឹង ៖

- ការពុំមានអាហារហូបគ្រប់គ្រាន់
- ការធ្វើទារុណកម្មលើរូងរាងកាយ និងទារុណកម្មផ្សេងៗទៀត
- គ្មានសិទ្ធិសេរីភាពអ្វីទាំងអស់

- ការឱ្យធ្វើការលើសកម្លាំងគ្មានឈប់សម្រាក
- ការមិនឱ្យប្រជាជនគោរពប្រពៃណីវប្បធម៌
- ការគ្មានការអប់រំបានជ្រៅជ្រះ។

7. បានជាបបកម្ពជាប្រជាធិបតេយ្យដួលរលំ ដោយសារ៖

- ប្រជាជនស្អប់របបប៉ុល ពត
- វិសុទ្ធកម្ម(ការចំរាញយកមនុស្សបដិវត្តន៍បរិសុទ្ធ)
- ការធ្វើសង្គ្រាមជាមួយប្រទេសវៀតណាម។

មេរៀនទី៥ សាធារណរដ្ឋប្រជាមានិតកម្ពុជានិងរដ្ឋកម្ពុជា

(1979-1993)

សំណួរ

1. តើថ្ងៃទី៧ខែមករាឆ្នាំ១៩៧៩ បញ្ជាក់ពីកាលបរិច្ឆេទអ្វី ?
2. ហេតុអ្វីបានជាមានថ្ងៃទី៧ ខែមករាឆ្នាំ១៩៧៩ ?
3. តើកត្តាអ្វីខ្លះនាំឱ្យថ្ងៃទី៧ ខែមករាឆ្នាំ១៩៧៩ មានជ័យជំនះលើ របបប្រល័យពូជសាសន៍ ?
4. ហេតុអ្វីបានជាគេបង្កើតឱ្យមានក្រុមសាមគ្គីបង្កបង្កើនផល ? ចូរ ពន្យល់ពីការបែងចែកកម្លាំងពលកម្ម ?
5. ហេតុអ្វីបានជាជំនុំជំនះវិសាមញ្ញកម្ពុជា បង្កើតនយោបាយបង្រួប បង្រួមជាតិ ?
6. តើកិច្ចចរចាក្រុងប៉ារីសថ្ងៃទី២៣ខែតុលា ឆ្នាំ១៩៩១ផ្តល់សារៈសំខាន់អ្វីខ្លះដល់កម្ពុជា ?

ចម្លើយ

1. ថ្ងៃទី៧ខែមករាឆ្នាំ១៩៧៩ បញ្ជាក់ពីកាលបរិច្ឆេទដែលកងកម្លាំង ប្រដាប់អាវុធនាគារសិរសាមគ្គីសង្គ្រោះជាតិកម្ពុជាបានរំដោះ ប្រជា ពលរដ្ឋពីរបបប្រល័យពូជសាសន៍ឬជាថ្ងៃដែលប្រជាជន ខ្មែរបាន រួចផុតពីគ្រោះប្រល័យពូជសាសន៍។

2. បានជាមានថ្ងៃទី7 ខែមករាឆ្នាំ1979 ព្រោះដោយសារតែមាន រណសិរ្សសាមគ្គីសង្គ្រោះជាតិដែលបានបង្កើតនៅ ថ្ងៃទី2 ធ្នូ ឆ្នាំ 1978 ។

3. កត្តាដែលនាំឱ្យថ្ងៃទី7 ខែមករាឆ្នាំ1979 មានជ័យជំនះលើ របបប្រល័យពូជសាសន៍ គឺ៖

- កត្តាមានជំនួយពីកងទ័ពវៀតណាម
- ការចូលរួមរបស់ប្រជាជានកម្ពុជា។

4. បានគេបង្កើតឱ្យមានក្រុមសាមគ្គីបង្ករបង្កើនផលព្រោះដើម្បី ជួយសម្រាលបន្ទុក ស្ត្រីមេម៉ាយ ក្មេងកំព្រា មនុស្សចាស់ជរា ដែល ពួកគេពុំមានកម្លាំងពលកម្ម និងឧបករណ៍ប្រើប្រាស់ គ្រប់គ្រាន់ បន្ទាប់ពីសង្គ្រាមបានបញ្ចប់។

❖ ការបែងចែកកម្លាំងពលកម្ម ៖

នៅតាមភូមិនីមួយៗគេបែងចែកជាក្រុម ក្នុងមួយក្រុមមាន ប្រមាណជា10 គ្រួសារ ។ រីឯចំនួនសមាជិកក្នុងក្រុមប្រែប្រួល ទៅតាមចំនួនសមាជិកគ្រួសារ(កូនភិចឬច្រើន)។

5. បានជារដ្ឋាភិបាលកម្ពុជា បង្កើតនយោបាយបង្រួបបង្រួមជាតិ
ពីព្រោះ

➢ ដើម្បីបញ្ចប់ជម្លោះរវាងក្រុមកម្ពុជាប្រជាធិបតេយ្យ ដែលរត់
ចូលព្រៃធ្វើសង្គ្រាមប្រឆាំងនឹងរបបរដ្ឋកម្ពុជា ហើយបង្កអសន្តិ
សុខដល់ប្រជាពលរដ្ឋនិងសង្គមកម្ពុជា

➢ ដើម្បីផ្សះផ្សារជាតិនិងស្ថាប្រទេស

6. កិច្ចចរចាក្រុងប៉ារីសថ្ងៃទី 23 ខែតុលា ឆ្នាំ 1991ផ្តល់សារៈសំ
ខាន់ដល់កម្ពុជា ដូចជា៖

- ធ្វើឱ្យប្រទេសកម្ពុជាមានសន្តិភាព
- រៀបចំការបោះឆ្នោតនៅកម្ពុជា
- ដោះស្រាយបញ្ចប់សង្គ្រាមនៅកម្ពុជា។

សំណួរបញ្ចប់ជំពូកទី២

I. ចូរគូសសញ្ញា✓ក្នុងប្រអប់ចម្លើយត្រឹមត្រូវ

1. តើបារាំងចូលគ្របគ្រងប្រទេសកម្ពុជាដំបូងក្នុងរជ្ជកាលព្រះ
រាជាខ្មែរអង្គណា ?

ក. អង្គដឹង

ខ. នរោត្តម

គ. ស៊ីសុវត្ថិ

ឃ. សីហនុ

2. តើសង្គមកស្រែនិយមបានចាប់ផ្តើមឡើងនៅឆ្នាំណា ?

ក. 1952

ខ. 1953

គ. 1954

ឃ. 1955

3. តើនរណាដឹកនាំរបបកម្ពុជាប្រជាធិបតេយ្យ(មេធំជាងគេ)

ក. ប៉ុលពត

ខ. អៀងសារី

គ. ខៀវសំផន

ឃ. សុនសេន

II. ចូរបំពេញល្អះខាងក្រោមឱ្យបានត្រឹមត្រូវ

1. កិច្ចចរចាសន្តិភាពនាទីក្រុងផែអង់តានីន័រថ្ងៃទី..... ខែ...
.....ឆ្នាំ..... ។

2. រដ្ឋប្រហារថ្ងៃទី18ខែមីនាឆ្នាំ1970ធ្វើឡើងដោយ.....និង
..... ។

3. ពួកខ្មែរក្រហមបានចូលកាន់កាប់ប្រទេសកម្ពុជានៅ.....ខែ.
.....ឆ្នាំ..... ។

I. ចូរគូសភ្ជាប់ឈ្មោះអ្នកដឹកនាំទៅឈ្មោះប្រទេស

ឈ្មោះអ្នកដឹកនាំ	ឈ្មោះរបប	ចម្លើយ
1. ប៉ុលពត	ក. សាធារណរដ្ឋប្រជាមានិត	1. →
2. នរោត្តមសីហនុ	កម្ពុជា	2. →
3. លន់ណាល់	ខ. សង្គមរាស្ត្រនិយម	3. →
4. ហ៊ុនសែន	គ. កម្ពុជាប្រជាធិបតេយ្យ	4. →
5. ហេងសំរិន	ឃ. សាធារណរដ្ឋខ្មែរ ង. ព្រះរាជាណាចក្រកម្ពុជា	5. →

V. សំណួរត្រិះរិះ

1. តើលទ្ធផលវិជ្ជមាននិងអវិជ្ជមាននៃរបបអាណានិគមបារាំង មកលើកម្ពុជាមានអ្វីខ្លះ ?
2. ចូររៀបរាប់ពីសមិទ្ធផលសង្គមរាស្ត្រនិយម ។
3. តើផលវិបាកនៃសង្គ្រាមស៊ីវិលក្នុងរបបលន់ណាល់បានធ្វើឱ្យ សង្គមខ្មែរជួបប្រទះអ្វីខ្លះ ?
4. តើមូលហេតុអ្វីបានជារបបកម្ពុជាប្រជាធិបតេយ្យ ត្រូវរលំ រលាយ ?

5. តើការបែងចែកផលកសិកម្មតាមកម្លាំងពលកម្ម (ក្រុមសាមគ្គី បង្កបង្កើនផល) ទទួលបានផលល្អនិងផលអាក្រក់ដូចម្តេច ?

ចម្លើយបញ្ចប់ជំពូកទី២

I. គូសសញ្ញា ក្នុងប្រអប់ចម្លើយត្រឹមត្រូវ៖

1. បារាំងចូលគ្រប់គ្រងប្រទេសកម្ពុជាដំបូងក្នុងរជ្ជកាលព្រះរាជា ខ្មែរនាម ៖

ខ. នរោត្តម

2. សង្គមរាស្ត្រនិយមបានចាប់ផ្តើមឡើងនៅឆ្នាំ ៖

ឃ. 1955

3. អ្នកដឹកនាំរបបកម្ពុជាប្រជាធិបតេយ្យ(មេធំជាងគេ) គឺ ៖

ក. ប៉ុលពត

II. បំពេញល្អ៖ ខាងក្រោមឱ្យបានត្រឹមត្រូវ

1. កិច្ចចរចាសន្តិភាពនាទីក្រុងផែអង់តាដឺន ថ្ងៃទី 2 ខែ ធ្នូ ឆ្នាំ 1987

។

2. រដ្ឋប្រហារថ្ងៃទី 18 ខែ មីនា ឆ្នាំ 1970 ធ្វើឡើងដោយសេនា ប្រមុខលន់ ណុល និង ស៊ីសុវត្ថិ សិរីមតៈ ។

3. ពួកខ្មែរក្រហមបានចូលកាន់កាប់ប្រទេសកម្ពុជានៅទី 17 ខែ មេសា ឆ្នាំ 1975 ។

III. គូសភ្ជាប់ឈ្មោះអ្នកដឹកនាំទៅឈ្មោះប្រទេស

ឈ្មោះអ្នកដឹកនាំ	ឈ្មោះប្រទេស	ចម្លើយ
1. ប៉ុលពត	ក. សាធារណរដ្ឋប្រជាមានិត	1. → គ
2. នរោត្តមសីហនុ	កម្ពុជា	2. → ខ
3. លន់ណាល់	ខ. សង្គមរាស្ត្រនិយម	3. → ឃ
4. ហ៊ុនសែន	គ. កម្ពុជាប្រជាធិបតេយ្យ	4. → ង
5. ហេងសំរិន	ឃ. សាធារណរដ្ឋខ្មែរ ង. ព្រះរាជាណាចក្រកម្ពុជា	5. → ក

IV. ចម្លើយ

1. វត្តមានបារាំងនៅលើទឹកដីខ្មែរផ្តល់ផលវិជ្ជមាននិងអវិជ្ជមាន ដូចជា៖

❖ ផលវិជ្ជមាន

➢ ជួយសិក្សាស្រាវជ្រាវអំពីអំពីវប្បធម៌ខ្មែរនិងជួសជុល ប្រាសាទបុរាណខ្មែរ

➢ ជួយទាមទាយកខេត្តមួយចំនួនពីសៀមមកឱ្យខ្មែរវិញ ដូចជាបាតដំបង និងមហានគរតាមរយៈសន្ធិសញ្ញា

បារាំង-សៀមថ្ងៃទី 23 ខែ មីនា ឆ្នាំ1907

- នៅឆ្នាំ 1904 ក្រោមការគាប់សង្កត់របស់បារាំងសៀមបានប្រគល់ខេត្តម្លូព្រៃ ទន្លេពៅ និង ខេត្តកោះកុងមកឱ្យខ្មែរវិញ
- ជួយលើកស្ទួយវិស័យវប្បធម៌ខ្មែរ ជួយពង្រឹងវិស័យអប់រំនៅ ។
- នៅឆ្នាំ 1915 គណកម្មការរៀបចំវចនានុក្រមខ្មែរត្រូវបានបង្កើតឡើងដើម្បីធ្វើឱ្យភាសាជាតិមានលក្ខណៈប្រាកដនិយម
- វិស័យសេដ្ឋកិច្ចមាន កសិកម្ម-ឧស្សាហកម្ម (កៅស៊ូ ក្រចៅ ថ្នាំជក់... ។
- ជួយលើកស្ទួយជីវភាពកម្មករ និងបង្កើតមន្ទីរពេទ្យដើម្បីព្យាបាលជំងឺកម្មករ
- កសាងគមនាគមន្តាន ថ្នល់ ផ្លូវថ្នល់ភ្លើង។

❖ ផលអវិជ្ជមាន

- ធ្វើឱ្យសង្គមខ្មែរកាន់តែក្រីក្រឡើង
- ធ្វើឱ្យប្រជាពលរដ្ឋខ្មែរស្លាប់នៅក្នុងសង្គ្រាមលោកលើកទី 1 និងទី2
- ធ្វើឱ្យខ្មែរបាត់បង់វត្ថុកេតនភណ្ឌ
- បាត់បង់ទឹកដីកម្ពុជាក្រោមនិងតំបន់ដាឡាត់ដោយកាត់ឱ្យយួន ។
- ខេត្តត្រាចត្រូវធ្លាក់ក្នុងកណ្តាប់ដៃសៀម។

2. រៀបរាប់អំពីសមិទ្ធផលសង្គមរាស្ត្រនិយមមានដូចជា៖

❖ វិស័យកសិកម្ម៖

- ផលស្រូវនៅឆ្នាំ 1968 ទទួលបាន 3 25 000 តោន ។
- ផលកប្បាសនៅឆ្នាំ 1964 ទទួលបាន 5 000 តោនក្នុងនោះ 200 តោនបម្រើរោងចក្រតម្បាញក្នុងស្រុក ហើយ 3 000 តោនទៀតនាំចេញទៅក្រៅប្រទេស
- ផលចិញ្ចឹមសត្វ មានសត្វស្លាប គោ ជ្រូក
- បង្កើតក្រុមបសុពេទ្យ ដើម្បីព្យាបាលជំងឺសត្វ។
- រាជរដ្ឋាភិបាលបង្កើត រុក្ខទិវានៅគ្រប់ខេត្ត។
- វិស័យនេសាទមានការរីកចម្រើនគួរឱ្យកត់សម្គាល់ និងអាចបម្រើជីវភាពប្រជាពលរដ្ឋកម្ពុជាក្នុងប្រទេស និងនាំចេញទៅលក់នៅបរទេសទៀត ។

❖ វិស័យតមនាគមន៍

- ឆ្នាំ 1954 ពង្រីកកំពង់ផែភ្នំពេញនិងកសាងកំពង់ផែ ទឹកប្រៃនៅក្រុងព្រះសីហនុ
- នៅឆ្នាំ 1956 កសាងផ្លូវជាតិលេខ 4 ពីភ្នំពេញទៅ ក្រុងព្រះសីហនុប្រវែង 226 Km
- ពង្រីកអាកាសយានដ្ឋានអន្តរជាតិពោធិ៍ចិនតុងនិងកសាងអាកាសយានដ្ឋានអន្តរជាតិខេត្តសៀមរាប

➤ ឆ្នាំ 1960 កសាងផ្លូវថ្នល់ភ្នំ-ក្រុងព្រះសីហនុប្រវែង 270Km

➤ កសាងស្ពានជ្រោយចង្វា(មិត្តភាពកម្ពុជា-ជប៉ុន) ឆ្លង ទន្លេសាប

❖ វិស័យពាណិជ្ជកម្ម

➤ ក្រុមហ៊ុនពាណិជ្ជកម្មធំៗរបស់បារាំង និងសាខាក្រុមហ៊ុន របស់សហរដ្ឋអាមេរិចបានដាក់វិនិយោគទុននៅកម្ពុជា។

➤ ការប្រើប្រាស់ឥណទានខាងពាណិជ្ជកម្មក្រៅ ប្រទេស កម្ពុ ជាបានប្រគូតប្រផែងជាមួយ បារាំង អាមេរិច អង់គ្លេស និងជប៉ុន

➤ រដ្ឋាភិបាលបានបង្កើតក្រុមហ៊ុនពាណិជ្ជកម្មថ្មីឈ្មោះ "ក្រុម ហ៊ុនអាហរណេនីហរណេ" (សូណិចស៊ីម)

➤ ឆ្នាំ1964 រាជរដ្ឋាភិបាលបានបង្កើតក្រុមហ៊ុនពាណិជ្ជកម្មរដ្ឋ និងឯកជនពីរគឺក្រុមហ៊ុនខ្មែរនៃការ ទិញផលិតផល កសិកម្ម(សូរ៉ាប៉ា) និងក្រុមហ៊ុនជាតិនៃការចែករំលែក ទំនិញនាំចូល(សូណាត្រីម)

❖ ឧស្សាហកម្ម៖

រាជរដ្ឋាភិបាលបានកសាងរោងចក្រជាច្រើនដូចជា៖

➤ រោងចក្រវាយនភ័ណ្ឌ(កំពង់ចាម)

- រោងចក្រក្តាបន្លះដីឥដ្ឋ (កណ្តាល)
- រោងចក្រកែវនៅចំកាដូង(កណ្តាល)
- រោងចក្រក្រដាសឆ្លង(ក្រចេះ)
- រោងចក្រស៊ីម៉ង់ចក្រីទីង(កំពត)
- រោងចក្រក្រចៅជូនទាវ(បាត់ដំបង)
- រោងចក្រស្តារសកំពង់ត្រាំ(កំពង់ស្ពឺ)
- រោងចក្រស្រាបៀនិងដំឡើងត្រាក់ទ័រ(ក្រ.ព្រះសីហនុ)

❖ វិស័យវប្បធម៌ ៖

- រាជរដ្ឋាភិបាល បានយកចិត្តទុកដាក់លើវិស័យសិក្សាធិការ
ជាតិដោយបណ្តោះបណ្តាលគ្រូបង្រៀន កសាងសាលា
រៀនចាប់ពីបឋមសិក្សាដល់សាកលវិទ្យាល័យ
- បានបញ្ជូននិស្សិតខ្មែរឱ្យទៅសិក្សានៅបរទេសជាពិសេស
ប្រទេសបារាំង។
- លើកស្ទួយវិស័យកីឡា
- យកចិត្តទុកដាក់លើវិស័យសាសនាដោយបាន បង្កើត
ពុទ្ធិកបឋមសិក្សាដល់ពុទ្ធិកមហាវិទ្យាល័យ។

❖ វិស័យសង្គមកិច្ច

- មានការកសាងមន្ទីរពេទ្យគ្រប់ខេត្តក្រុង
- ការអភិវឌ្ឍជនបទដូចជាការរក្សាអនាម័យតាមលំនៅឋាន ដឹកអណ្តូងទឹក សង់ផ្ទះ ដឹកស្រះ ឱ្យប្រជារាស្ត្រ។
- បង្កើតមជ្ឈមណ្ឌលអប់រំស្ត្រីពេស្យានៅទូលគកនិង ផ្តល់សិទ្ធិឱ្យស្ត្រីឈរឈ្មោះបោះឆ្នោតនិងមានសិទ្ធិ បោះឆ្នោត។

3. ផលវិបាកនៃសង្គ្រាមស៊ីវិលក្នុងរបបលន់ណាល់បានធ្វើឱ្យសង្គមខ្មែរជួបប្រទះនូវ៖

- អំពើពុករលួយ
- ស្លាប់ របួស ពិការ ស្រីមេម៉ាយ កុមារកំព្រា
- ភាពក្រីក្រ
- ខូចខាតទ្រព្យសម្បត្តិ ផ្ទះសំបែង រោងចក្រ ផ្លូវថ្នល់ សាលារៀន មន្ទីរពេទ្យ។

4. បានជារបបកម្ពុជាប្រជាធិបតេយ្យដួលរលំ ដោយសារ៖

- ប្រជាជនស្អប់របបប៉ុល ពត
- វិសុទ្ធកម្ម(ការចំរាញយកមនុស្សបដិវត្តន៍បរិសុទ្ធ)
- ការធ្វើសង្គ្រាមជាមួយប្រទេសវៀតណាម។

5. ការបែងចែកផលកសិកម្មតាមកម្លាំងពលកម្ម (ក្រុមសាមគ្គី
បង្កបង្កើនផល) ទទួលបានផលល្អនិងផលអាក្រក់ដូចជា៖

❖ ទទួលបានផលល្អ

- ជួយសម្រាលអ្នកដែលគ្មានកម្លាំងពលកម្មដូចជា ស្ត្រីមេ
ម៉ាយ ក្មេងកំព្រា និងមនុស្សចាស់ជរា
- អាចឱ្យប្រជាជនរស់ផុតពីសេចក្តីស្លាប់ដែលទើបតែចេញ
ពីរបបប៉ុលពត។

❖ ផលអាក្រក់

- អ្នកដែលមានកម្មសិទ្ធិឯកជនត្រូវខាតបង់នូវអ្វីដែលជា
របស់ខ្លួនដើម្បីចែកទៅដល់មនុស្សផងគ្នា

ចំណុចទី៣ ប្រវត្តិសាស្ត្រតំបន់ក្នុងសង្គ្រាមត្រជាក់

មេរៀនទី1

បម្រែបម្រួលអាស៊ីអាគ្នេយ៍

ក្រោយសង្គ្រាមលោកលើកទី2

សំណួរ

1. តើចលនាតស៊ីមានប៉ុន្មានបែប ? អ្វីខ្លះ ?
2. តើអ្នកណា ជាកម្លាំងស្នូលនៅក្នុងការដឹកនាំចលនាតស៊ីដើម្បីឯករាជ្យជាតិទាំងនេះ ?
3. តើភាពរីករអ៊ូរអ៊ួន ដែលគួរឱ្យកត់សម្គាល់នៅក្នុងបណ្តាប្រទេសអាស៊ីអាគ្នេយ៍ក្នុងដំណាក់កាលក្រោយការទទួលឯករាជ្យជាតិ

ចម្លើយ

1. ចលនាតស៊ីមាន2បែបគឺ ៖
 - > ការតស៊ូដើម្បីឯករាជ្យជាតិ ប្រឆាំងនឹងរបបអាណានិគមនិយមអង់គ្លេសបារាំង
 - > ការតស៊ូប្រឆាំងនឹងពួកមូលធននិងសក្តិកូមិ។
2. អ្នកដែលជាកម្លាំងស្នូលនៅក្នុងការដឹកនាំចលនាតស៊ូដើម្បីឯករាជ្យជាតិទាំងនេះ គឺបញ្ញារុន្ត។

3. ភាពរីករាយដែលគួរឱ្យកត់សម្គាល់នៅក្នុងបណ្តាប្រទេសអាស៊ីអាគ្នេយ៍ក្នុងដំណាក់កាលក្រោយការទទួលឯករាជ្យជាតិ មានដូចជា៖

- > សង្គ្រាមនៅតំបន់ឥណ្ឌូចិន(ខ្មែរ ឡាវ វៀតណាម)
- > ប្រទេសមីយ៉ាន់ម៉ាដឹកនាំនយោបាយមិនចូលបក្សសម្ព័ន្ធក្រោមរដ្ឋអំណាចយោធា
- > បញ្ហាទាក់ទងនឹង ជនជាតិ(ការរមលោកសិទ្ធិជនជាតិភាគតិច)
- > បញ្ហាទាក់ទងនឹងសាសនា(ការបះបោរពួកអ៊ីស្លាម នៅប្រទេសហ្វីលីពីន...)
- > សង្គ្រាមវៀតណាមអាមេរិច
- > ការផ្ទុះឡើងវិញនៃស៊ុកកាណូតអំណាចនៅឆ្នាំ 1967(ឥណ្ឌូណេស៊ី)។

មេរៀនទី២ ប្រទេសវៀតណាម (VEITNAM)

សំណួរ

1. ហេតុដូចម្តេចបានជាកងទ័ពវៀតណាមខាងជើង ទទួលបានជ័យជំនះលើកងទ័ពវៀតណាមខាងត្បូង និងសហរដ្ឋអាមេរិច
2. ហេតុអ្វីបានជាគ្រោយសង្គ្រាមឆ្នាំ១៩៧៥ សេដ្ឋកិច្ចវៀតណាមត្រូវហ៊ុមព័ទ្ធដោយលោកខាងលិច ?
3. តើ "ជួយមួយ" មានគោលការណ៍ជាមូលដ្ឋានយ៉ាងណាខ្លះដើម្បីអភិវឌ្ឍសេដ្ឋកិច្ចវៀតណាម ?

ចម្លើយ

1. បានជាកងទ័ពវៀតណាមខាងជើង ទទួលបានជ័យជំនះលើកងទ័ពវៀតណាមខាងត្បូងនិងសហរដ្ឋអាមេរិច ពីព្រោះដោយសារ
 - ពួកគេមានកម្លាំងច្រើននិងប្រកបដោយបទពិសោធខ្ពស់ក្នុងការធ្វើសឹកសង្គ្រាម
 - ប្រទេសផ្សេងៗមិនបានគាំទ្រសហរដ្ឋអាមេរិច ក្នុងការធ្វើសង្គ្រាម
 - មានបាតុកម្មនៅសហរដ្ឋអាមេរិច កុំឱ្យធ្វើសង្គ្រាមនៅវៀតណាម

2. បានជាក្រោយសង្គ្រាមឆ្នាំ1975 សេដ្ឋកិច្ចវៀតណាមត្រូវហ៊ុម
ព័ទ្ធដោយលោកខាងលិច ពីព្រោះ

➢ វៀតណាមរស់នៅដោយកាត់ ផ្តាច់ពីទំនាក់ទំនងពីពិភពខាង
ក្រៅ

➢ វៀតណាមមានទំនាក់ទំនងជាមួយសហភាពសូវៀតដែលជា
ប្រទេសកុំម៉ុយនីស។

3. គោលការណ៍ជាមូលដ្ឋានរបស់“ដូយម៉ុយ” ដើម្បីអភិវឌ្ឍសេដ្ឋ
កិច្ចវៀតណាម គឺ ដើម្បីថែរក្សាស្ថេរភាពនយោបាយនៅក្នុង
សង្គម កសាងទំនាក់ទំនងល្អលើនយោបាយការបរទេសក្នុង
ពាកអន្តរជាតិនិងតំបន់ ដើម្បីព្រុញប្រទេសចេញឱ្យផុតពីស្ថាន
ភាពហ៊ុមព័ទ្ធនិងការដាក់ទណ្ឌកម្មសេដ្ឋកិច្ច និងជំរុញប្រទេស
ឱ្យចូលរួមទៅក្នុងសមាហរណកម្មនយោបាយ និងសេដ្ឋកិច្ច
លើសកលលោក។

សំណួរ

1. តើស្តេច មង្គត និងជូឡាឡុងកន បានដឹកនាំនយោបាយកំណែទម្រង់សង្គមសៀមយ៉ាងដូចម្តេច ?
2. តើមូលហេតុអ្វីបានជាផ្ទះរឿងបដិវត្តន៍ឆ្នាំ1932 ?
3. តើអំណាចយោធាមានតួនាទីយ៉ាងណាក្នុងប្រទេសថៃ ?
4. តើស្តេច “ភូមិពលអាឌុលយ៉ាតេជ” បានធ្វើសកម្មភាពអ្វីខ្លះដើម្បីពង្រឹងស្ថាប័នព្រះមហាក្សត្រឡើងវិញ ?
5. តើព្រះមហាក្សត្រមានតួនាទីអ្វីខ្លះ ក្នុងប្រព័ន្ធដឹកនាំរបបរាជានិយមអាស្រ័យរដ្ឋធម្មនុញ្ញថៃ ?

ចម្លើយ

1. ស្តេច មង្គត និងជូឡាឡុងកន បានដឹកនាំនយោបាយកំណែទម្រង់សង្គមសៀមគឺ៖
 - > ព្រះអង្គក្លាហានក្នុងការទទួលយកសមិទ្ធផលនៃរចនាសម្ព័ន្ធដឹកនាំបែបលោកខាងលិច តាមការអប់រំបច្ចេកវិទ្យានិងការអនុវត្តផ្ទាល់នៅក្នុងសង្គមសៀម។
 - > ធ្វើទំនើបកម្មសង្គមសៀម ជាពិសេសលើរចនាសម្ព័ន្ធគ្រប់គ្រងរដ្ឋបាល និង ហិរញ្ញវត្ថុ។

- ប្រព័ន្ធដឹកនាំរដ្ឋបាលដែនដី ត្រូវបានធ្វើកំណែទម្រង់ជាច្រើន ដំណាក់កាលក្នុងទិសដៅបញ្ចប់ប្រព័ន្ធដឹកនាំស្វ័យភាព
- លុប បំបាត់ស្ថានភាពខុសគ្នាតាមតំបន់ លុបប្រព័ន្ធ "ចិញ្ចឹម" និង អំណាចចំណុះ នៅតាមជនបទដោយដាក់ជំនួសវិញនូវ អំណាចកណ្តាល
- មន្ត្រីអាជ្ញាធរមូលដ្ឋានត្រូវទទួលបានការតែងតាំង និងទទួលប្រាក់ បៀវត្សពីអំណាចកណ្តាល។
- បង្កើតប្រព័ន្ធអប់សោធារណៈ លប់បំបាត់កម្មសិទ្ធិសក្តិភូមិ។
- បញ្ជូនយុវជនឱ្យទៅសិក្សានៅក្រៅប្រទេស(អឺរ៉ុប)

2. បានជាមានផ្ទុះរឿងបដិវត្តន៍ឆ្នាំ1932 ដោយសារតែនៅឆ្នាំ 1886 ក្រុមយុវជនបញ្ញវន្តសៀមទី១បានត្រលប់មកពីទ្វីបអឺរ៉ុប ពួកគេ បានធ្វើញាតិស្នើសុំព្រះមហាក្សត្របង្កើតសភាជាតិ ក្រុមប្រឹក្សារដ្ឋមន្ត្រី អនុម័តច្បាប់ការពាសិទ្ធិមនុស្ស សេរីភាព ក្នុងការបញ្ចេញមតិ និងសមភាពប្រជាពលរដ្ឋចំពោះមុខច្បាប់។ ព្រះមហាក្សត្រពុំបាន ធ្វើតាមការទាមទារឡើយ។

3. តួនាទីអំណាចយោធាក្នុងប្រទេសថៃ ៖
- រៀបចំនយោបាយសេដ្ឋកិច្ចនិងសង្គម
 - ធ្វើផែនការអភិវឌ្ឍ
 - ស្នើសុំព្រះរាជអន្តរាគមន៍ពីស្ថាប័នព្រះមហាក្សត្រដើម្បីធានា

ប្រក្រតីភាពស្ថាប័ននិងសណ្តាប់ធ្នាប់សង្គម។

4. ស្តេច "ភូមិពលអាខុលយ៉ាតេជ" បានធ្វើសកម្មភាពដើម្បីពង្រីកស្ថាប័នព្រះមហាក្សត្រឡើងវិញ ដូចជាព្រះអង្គបានធ្វើដំណើរទៅគ្រប់ទីកន្លែងទូទាំងប្រទេស និងផ្តល់ឱកាសឱ្យកសិករចូលគាល់ ព្រះអង្គដោយផ្ទាល់ជាមួយនឹងការលាតត្រដាងកង្វល់ផ្ទាល់ខ្លួន។ មន្ត្រីរាជការ ក្រុមគ្រូពេទ្យ និងអ្នកឯកទេសកសិកម្មជាដើម បានធ្វើដំណើរអមព្រះរាជទស្សនកិច្ចតាមដំបូងក្នុងទិសដៅផ្តល់ការថែទាំ សុខុមាលភាពដល់ប្រជាកសិករអភិវឌ្ឍន៍ប្រព័ន្ធអប់រំនៅតាមមូលដ្ឋាន បង្កាត់បង្រៀនបច្ចេកវិទ្យាកសិកម្មថ្មី ជម្រើសពូជសត្វ ពាហនៈ ធ្វើផ្លូវនិងប្រព័ន្ធស្រោចស្រព ។

5. តួនាទីព្រះមហាក្សត្រ ក្នុងប្រព័ន្ធដឹកនាំរបបរាជានិយមស្រីកៃរដ្ឋធម្មនុញ្ញថៃគឺ៖

- សម្របសម្រួល នៅក្នុងព្រះរាជអន្តរាគមន៍ឱ្យមានស្ថិរភាពនយោបាយនិងសេដ្ឋកិច្ចក្នុងសង្គមថៃ។

មេរៀនទី៤ បណ្តាប្រទេសនៅតំបន់មជ្ឈិមបូព៌ា

សំណួរ

1. តើប្រភព នៃទំនាស់នៅក្នុងតំបន់មជ្ឈិមបូព៌ាលេចចេញមកពីបញ្ហាអ្វី ?
2. ហេតុដូចម្តេចបានជាប្រទេសមហាអំណាច ប្រគូតប្រជែងគ្នាដើម្បីគ្រប់គ្រងតំបន់មជ្ឈិមបូព៌ា ?
3. ហេតុដូចម្តេច បានជាបណ្តាប្រទេសអារ៉ាប់ដែលជាប្រទេសសំបូរទៅដោយធនធានស្តុកស្តម្ភ ប្រជាជនច្រើន ប៉ុន្តែមិនអាចយកជ័យជំនះទៅលើប្រទេសអ៊ីស្រាអែលបាន ?

ចម្លើយ

1. ប្រភពនៃទំនាស់នៅក្នុងតំបន់មជ្ឈិមបូព៌ាលេចចេញមកពីបញ្ហាមួយចំនួនដូចជា៖
 - សាសនាចម្រុះ
 - ជនជាតិចម្រុះសាសន៍
 - ទឹកដី (ព្រំប្រទល់ ...)
 - បញ្ហាប្រេង
 - ការជ្រៀតជ្រែករបស់ប្រទេសមហាអំណាច។

2. បានជាប្រទេសមហាអំណាចប្រគូតប្រជែងគ្នា ដើម្បីគ្រប់គ្រង
តំបន់មជ្ឈិមបូព៌ា ពីព្រោះតំបន់មជ្ឈិមបូព៌ាជាតំបន់ដែលសំបូរ
ទៅដោយធនធានប្រេងកាត ។

3. បានជាបណ្តាប្រទេសអារ៉ាប់ដែលជាប្រទេសសំបូរទៅដោយ
ធនធានស្តុកស្តម្ភ ប្រជាជនច្រើន ប៉ុន្តែមិនអាចយកជ័យជំនះ
ទៅលើប្រទេសអ៊ីស្រាអែលបាន ពីព្រោះ៖

- ប្រទេសទាំងនោះមានដំលោះផ្ទៃក្នុង
- មេដឹកនាំអារ៉ាប់អួតអាងអំណាចហួសហេតុពេក ច្រើនតែអត
នោម័តតែរៀងៗខ្លួន
- ប្រទេសអ៊ីស្រាអែលមានកំលាំងយោធាដ៏រឹងមាំ។

មេរៀនទី៥ ប្រទេសអ៊ីស្រាអែល (Israel)

សំណួរ

1. តើរដ្ឋអ៊ីស្រាអែលថ្មីបានលលេចឡើងយ៉ាងដូចម្តេច ?
2. តើជនជាតិជួបមានមនសិការជាតិយ៉ាងណាខ្លះ ? ចូរពន្យល់ ?
3. ការរស់នៅរបស់ជនជាតិជួបនៅទីកន្លែងផ្សេងៗគ្នា សូម្បីតែ ភាសាក៏ផ្សេងគ្នាទៅហើយ ចុះកត្តាអ្វីជាឫសគល់ជំរុញឱ្យជន ជាតិ នេះអាចរួបរួមគ្នាបង្កើតរដ្ឋថ្មីបង្កប់ខ្លាំងបន្ទានេះឡើងវិញ បាន ?
4. តើបណ្តាប្រទេសអារ៉ាប់មានចំណុចខ្សោយត្រង់ណា ទើបមិន អាចទទួលជោគជ័យលើអ៊ីស្រាអែលបាននៅក្នុងសង្គ្រាមប្រាំ មួយ ថ្ងៃ ?

ចម្លើយ

1. រដ្ឋអ៊ីស្រាអែលថ្មីបានលលេចឡើងនៅពេលដែលអង់គ្លេសបាន ដាក់អាណានិគមលើទឹកដីប៉ាលេស្ទីន។ ដោយសារតែមានជន ជាតិពីរផ្សេងគ្នារស់នៅលើទឹកដីតែមួយ ទើបគេបានបង្កើត ប្រទេសអ៊ីស្រាអែល នេះឡើង នៅក្នុងឆ្នាំ 1947។
2. មនសិការរបស់ជនជាតិជួប៖
ទោះបីជាពួកគេរស់នៅតំបន់ផ្សេងៗ ក្តាក៏ដោយពួកគេនៅតែថែ រក្សាសាសនា ប្រពៃណី វប្បធម៌ និង ជំនឿរបស់ជានិច្ច។ ជាក់

ស្តែងនៅពេលប្រទេសរបស់ខ្លួនមានសង្គ្រាមពួកគេ ទាំងប្រុស
ទាំងស្រីបានចូលទៅបម្រើ កងទ័ពដើម្បីប្រឆាំងជាមួយសត្រូវ
ឈ្លានពាន។

3. ការរស់នៅរបស់ជនជាតិជួបនៅកន្លែងផ្សេងៗគ្នា សូម្បីតែកា
សាក៏ផ្សេងគ្នាទៅហើយ កត្តាជាប្រសគល់ជំរុញឱ្យជនជាតិនេះ
អាចរួបរួមគ្នា បង្កើតរដ្ឋជួបជុំខ្លាំងខ្លានេះឡើងវិញបាន គឺ៖

- មេដឹកនាំល្អ
- ទទួលជនជាតិជួប ឱ្យមករស់នៅក្នុងប្រទេសអ៊ីស្រាអែលទាំង
អស់
- ស្រលាញ់សន្តិភាព
- មានការគាំទ្រពីប្រទេសមហាអំណាច
- មានមនសិការជាតិដ៏ជ្រាលជ្រៅ
- មានបទពិសោធន៍បាត់បង់ទឹកដីជាទីស្រសាញ់របស់ពួកគេ

3. បណ្តាប្រទេសអារ៉ាប់មានចំណុចខ្សោយត្រង់ណា ទើបមិន
អាចទទួលជោគជ័យលើអ៊ីស្រាអែលបាន នៅក្នុងសង្គ្រាមប្រាំ
មួយថ្ងៃគឺ ៖

- មិនមានការត្រៀមក្នុងការធ្វើសង្គ្រាម
- មិនមានការរួបរួមគ្នា
- អត់នោម៉ាត់របស់អ្នកដឹកនាំតែរៀងៗខ្លួន។

សំណួរមធ្យមជំពូកទី៣

I. ចូរគូសសញ្ញា ✓ ក្នុងប្រអប់ចម្លើយត្រឹមត្រូវ

1. តើនិមិត្តសញ្ញាអាស៊ានមានរាងជាអ្វី ?

- ក. រាងស្រូវ
- ខ. កណ្តាបស្រូវ
- គ. គ្បាល់បុក
- ឃ. ជើងពាន

2. តើប្រទេសរៀតណាមស្ថិតក្រោមការត្រួតត្រារបស់បារាំងនៅឆ្នាំណា ?

- ក. 1859
- ខ. 1863
- គ. 1884
- ឃ. 1885

3. តើនៅមជ្ឈឹមបូព៌ាមានប្រទេសប៉ុន្មាន ?

- ក. 8ប្រទេស
- ខ. 9ប្រទេស
- គ. 11ប្រទេស
- ឃ. 12ប្រទេស

II. ចូរបំពេញឈ្មោះខាងក្រោមឱ្យបានត្រឹមត្រូវ

1. ប្រទេសអ៊ីស្រាអែលជាប្រទេសចំនាស់មួយដែលមានជនជាតិដើមគឺពួក.....។

2. ប្រទេសរៀតណាមទទួលឯករាជ្យពីអាណានិគមបារាំងនៅឆ្នាំ.....។

3. ក្រោយព្រឹត្តិការណ៍បដិវត្តន៍ឆ្នាំ1932រហូតដល់សព្វថ្ងៃអំណាចព្រះមហាក្សត្រថែចុះ.....។

III. ចូរគូសភ្ជាប់ឈ្មោះប្រធានាធិបតីទៅឈ្មោះប្រទេស

ឈ្មោះអ្នកដឹកនាំ	ឈ្មោះប្រទេស	ចម្លើយ
1. ហូជីមិញ	ក. អ៊ីស្រាអែល	1. →
2. ជូឡាឡុងកន	ខ. វៀតណាម	2. →
3. វ៉ាយស្មាន់	គ. ថៃ	3. →

IV. សំណួរត្រិះរិះ

1. តើចលនាតស៊ូដើម្បីឯករាជ្យមានប៉ុន្មានបែបគឺអ្វីខ្លះ ?
2. តើជួយមួយជាអ្វី ? តើការអនុវត្តរបស់ជួយមួយមានសិទ្ធិភាព ឬទេ ? ព្រោះអ្វី ?
3. តើគូនាទីស្តេចថៃក្នុងរដ្ឋធម្មនុញ្ញថៃមានអ្វីខ្លះ ?
4. តើប្រភពនៃទំនាស់នៅក្នុងតំបន់មជ្ឈិមបូព៌ាចេញពីបញ្ហាអ្វី ?

ចម្លើយបញ្ចប់ជំពូកទី៣

I. គូសសញ្ញា ✓ ក្នុងប្រអប់ចម្លើយត្រឹម្រូវ

1. និមិត្តសញ្ញាអាស៊ានមានរាងជា
 យ. ជើងពាន
2. ប្រទេសវៀតណាមស្ថិតក្រោមការត្រួតត្រារបស់បារាំង នៅឆ្នាំ
 យ. 1885
3. នៅមជ្ឈិមបូព៌ាមានប្រទេសចំនួន៖
 យ. 12ប្រទេស

II. បំពេញល្អៗខាងក្រោមឱ្យបានត្រឹមត្រូវ

4. ប្រទេសអ៊ីស្រាអែលជាប្រទេសចំនាស់មួយដែលមានជនជាតិដើមគឺពួក ជឺប ។
5. ប្រទេសវៀតណាមទទួលឯករាជ្យពីអាណានិគមបារាំងនៅឆ្នាំ 1945 ។
6. ក្រោយព្រឹត្តិការណ៍បដិវត្តន៍ឆ្នាំ 1932 ហុតដល់សព្វថ្ងៃអំណាចព្រះមហាក្សត្រថែចុះ ថយឥទ្ធិពល ។

III. គូសភ្ជាប់ឈ្មោះប្រធានាធិបតីទៅឈ្មោះប្រទេស

ឈ្មោះអ្នកដឹកនាំ	ឈ្មោះប្រទេស	ចម្លើយ
1. ហូជីមិញ	ក. អ៊ីស្រាអែល	1. → ខ
2. ជូឡាឡុងកន	ខ. វៀតណាម	2. → គ
3. វ៉ាយស្មាន់	គ. ថៃ	3. → ក

IV. ចម្លើយ

1. ចលនាតស៊ូមាន 2 បែប គឺ
 - ការតស៊ូប្រឆាំងនឹងពួកមូលធននិងសក្តិភូមិ
 - ការតស៊ូដើម្បីឯករាជ្យជាតិ ប្រឆាំងនឹងរបបអាណានិគមនិយមអង់គ្លេស បារាំង ។
2. ដូយម៉ុយជាតីជាកំណត់កម្មវិធីនយោបាយថ្មី គឺកំណែទម្រង់ រ៉ាឌីកាល់ទៅលើចរនាសម្ព័ន្ធសេដ្ឋកិច្ចទាំងស្រុងនិងបើកទ្វារផ្តល់

លទ្ធភាពដល់សហគ្រិនធ្វើសកម្មភាពនៅក្នុងប្រព័ន្ធសេដ្ឋកិច្ចទីផ្សារសេរី។ បើតាមន័យនយោបាយ“ដូយម៉ិយ”គឺជាការ ចាប់បដិសន្ធិនៃការដឹកនាំថ្មី និងក្មេងខ្ចីមួយសមស្របតាម ស្ថានការណ៍រដ្ឋបាលក្នុងស្រុក។ ការកែទម្រង់ក្នុងជួររាជការ និង ជុំវិញការគ្រប់គ្រង ដេញដោលរដ្ឋាភិបាល និងចេញញយោ បល់ដោយសេរី។

❖ ការអនុវត្តរបស់ដូយម៉ិយមានប្រសិទ្ធភាពព្រោះក្រោយពេលអនុវត្តដូយម៉ិយប្រទេសវៀតណាមមានកំណើនសេដ្ឋកិច្ចយ៉ាងខ្លាំង ដោយសារការកែចម្រើនវិស័យឧស្សាហកម្ម វិស័យកសិកម្ម លើសពីនេះទៅទៀតអ្នកវិនិយោគទុនបរទេសកាន់ច្រើនមកដាក់វិនិយោគនៅក្នុងប្រទេសវៀត ។

3. តួនាទីស្តេចថៃក្នុងរដ្ឋធម្មនុញ្ញថៃគឺ៖

- សម្របសម្រួលនៅក្នុងព្រះរាជអន្តរាគមន៍ឱ្យមានស្ថិរភាពនយោបាយនិងសេដ្ឋកិច្ចក្នុងសង្គមថៃ។

4. ប្រភពនៃទំនាស់នៅក្នុងតំបន់មជ្ឈិមបូព៌ាចេញពីបញ្ហា៖

- ទឹកដីដីសាំញាំ
- ចម្រុះដោយជនជាតិ ផ្សេងៗ
- ចម្រុះដោយសាសនាផ្សេងអ៊ីស្លាមនិកាយផ្សេងៗ គ្រីស្តសាសនា និកាយផ្សេងៗៗ

- កំណប់ប្រេងដីច្រើនមហាសាល។
- រង់ឥទ្ធិពលពីប្រទេសមហាអំណាចដើម្បីផល ប្រយោជន៍
របស់ពួកគេ។

ចប់