



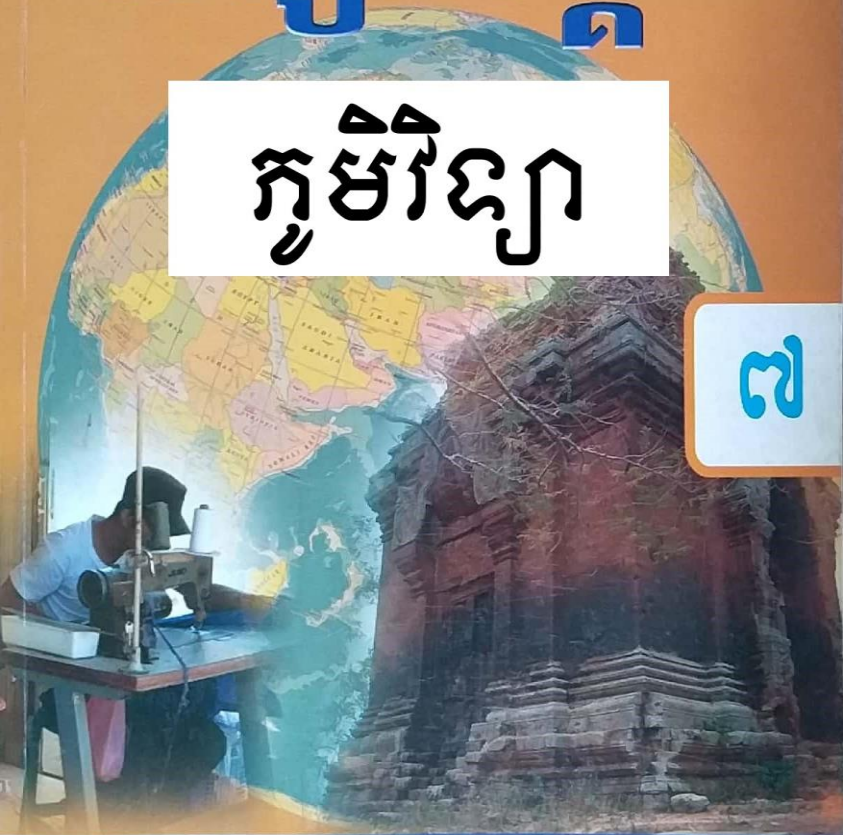
ក្រសួងអប់រំ យុវជន និងកីឡា

សម្រាប់សិស្ស

សិក្សាសង្គម

ភូមិវិទ្យា

៧



គ្រឹះស្ថានបោះពុម្ពនិងចែកចាយ



ក្រសួងអប់រំ យុវជន និងកីឡា

សិក្សាសង្គម

ថ្នាក់ទី



បោះពុម្ពផ្សាយដោយ

គ្រឹះស្ថានបោះពុម្ពនិងចែកផ្សាយ

ឆតា ១៤៩ មហាវិថី ព្រះនរោត្តម ភ្នំពេញ

គណៈកម្មការនីតិវិធី

លោកស្រី មាស សុភ័ក្ត

លោក ម៉ុង សុផាត

លោក ទិត សៀង

លោកស្រី បែន ឆាង

លោក អេង វ៉ាត

លោកមាស ជុតិមា

អ្នកនាយអត្ថបទ

លោកស្រី ម៉ក់ វាសនា

វិចិត្រករ

លោក ឡុង សុវណ្ណា

អ្នករៀបរៀង

លោក វ័ត្ត សារិម (សីលធម៌- ពលរដ្ឋវិជ្ជា)

លោក លឹម ហ៊ុន (ភូមិវិទ្យា)

លោក ខាត់ ធី (ប្រវត្តិវិទ្យា)

លោក គង់ ហាក់ (គេហវិទ្យា)

អ្នករចនាទំព័រ

លោក ហាក់ វណ្ណថា

អ្នករៀបរៀង

លោក ទ្រី ម៉េង

គណៈកម្មការពិនិត្យ

លោកស្រី ជិន យ៉ាហាន

លោក ស៊ីវ ចួន

លោក ប៉ុល សារិទ្ធ

លោកស្រី ស្វាយ ធៀម

បានទទួលការអនុញ្ញាតឱ្យបោះពុម្ពផ្សាយពី ក្រសួងអប់រំ យុវជន និងកីឡា តាមប្រកាសលេខ ២២១១ អយក.ប្រក. ចុះថ្ងៃទី ១៥ ខែ កក្កដា ឆ្នាំ ២០០៩ ដើម្បីប្រើប្រាស់នៅតាមសាលារៀន ។

ហាមថតចម្លងសៀវភៅនេះ

រក្សាសិទ្ធិ ©

គ្រឹះស្ថានបោះពុម្ពនិងចែកចាយ

បោះពុម្ពឆ្នាំ ២០១៨

ISBN 9-789-995-000-820

អារម្ភកថា

សៀវភៅសិក្សាសង្គមថ្នាក់ទី ៧ នេះ គណៈកម្មការនិពន្ធបានរៀបចំចងក្រងឡើងដោយផ្អែកលើកម្មវិធីសិក្សាថ្មីរបស់ក្រសួងអប់រំ យុវជន និងកីឡា ។ នៅក្នុងកម្មវិធីសិក្សាថ្មី មុខវិជ្ជាសិក្សាសង្គមមានមុខវិជ្ជារងចំនួនបួន គឺភូមិវិទ្យា ប្រវត្តិវិទ្យា សីលធម៌-ពលរដ្ឋវិជ្ជា និងគោលវិទ្យា ។

ខ្លឹមសារមេរៀនដែលមាននៅក្នុងសៀវភៅនេះនិងជួយប្តូរឱ្យមានចំណេះដឹងអំពីយេនឌ័រ និងសិទ្ធិមនុស្ស ការបង្កើតចំណងមិត្តភាព ការចូលរួមធ្វើឱ្យគ្រួសារមានសុភមង្គល ដំណើរការនៃការបោះឆ្នោតតាមគោលការណ៍នៃលទ្ធិប្រជាធិបតេយ្យ ការកំណត់ជ្រើសរើសអាជីពសម្រាប់ខ្លួនទៅអនាគត ទ្រឹស្តីនៃការអប់រំសំខាន់របស់ព្រះពុទ្ធសាសនា វិជ្ជាធ្វើម្ហូប ការដេរបាក់ ការរក្សាសុវត្ថិភាពនៅក្នុងគោរដ្ឋាន ជីវភាពរស់នៅរបស់ប្រជាជននៃប្រទេសលោកខាងលិច និងប្រវត្តិសាស្ត្ររបស់ប្រទេសកម្ពុជាធានាសម័យបុរាណ ជីវភាពរស់នៅរបស់ប្រជាជននៅតំបន់អាស៊ីអឺរ៉ុបអឺរ៉ុប តំបន់វាលលំហ តំបន់ប៉ូល តំបន់អេក្វាទ័រ ព្រមទាំងមានបំណិនចេះរៀបចំផែនការនិងរៀបចំចាត់ចែងសកម្មភាពផ្សេងៗ ។

គ្រប់មេរៀនដែលមាននៅក្នុងសៀវភៅនេះ គឺមានទម្រង់ដូចគ្នាទាំងអស់ដូចជា ការកំណត់រក្សាបំណងនៃមេរៀនសម្រាប់ឱ្យប្តូរ ដឹងពីអ្វីដែលនឹងត្រូវសិក្សានៅក្នុងមេរៀននីមួយៗ រូបភាពច្បាស់ល្អ ងាយយល់ទាក់ទងនឹងខ្លឹមសារមេរៀន អត្ថបទមេរៀន ការសង្ខេបមេរៀន សំណួរនៅចុងបញ្ចប់មេរៀន និងនៅចុងបញ្ចប់នៃជំពូកនីមួយៗមានគេស្តាប់បញ្ចប់ជំពូកសម្រាប់វាយតម្លៃលើចំណេះដឹង នៅពេលរៀនចប់ជំពូកនីមួយៗ ។

តាមរយៈខ្លឹមសារមេរៀនដែលមាននៅក្នុងសៀវភៅនេះ បួននិងទទួលបានចំណេះដឹងបំណិនវិធានថតតាមរយៈការសង្កេត ការបញ្ចេញមតិយោបល់ ការពិភាក្សាជាដៃគូឬជាក្រុម ការពិចារណាការស្រាវជ្រាវ ប្រសើរជាងការទន្ទេញមេរៀនចាំមាត់តែមិនយល់ច្បាស់ ។ ម្យ៉ាងទៀតក្នុងការរៀបចំសៀវភៅសិក្សានេះ ក៏មានការចូលរួមផ្តល់យោបល់កែលម្អពីសំណាក់លោកគ្រូអ្នកគ្រូនៅតាមបណ្តាខេត្តក្រុងមួយចំនួនផងដែរ ។

គណៈកម្មការនិពន្ធសង្ឃឹមថា សៀវភៅសិក្សាសង្គមថ្នាក់ទី ៧ នេះ និងក្លាយជាមិត្តដ៏ល្អរបស់ ប្តូរសិស្សានុសិស្សជាក់ជាមិនខាន ។ ទន្ទឹមគ្នានេះដែរ គណៈកម្មការនិពន្ធវិភាយនិងទទួលយកមតិកែលម្អពីសំណាក់លោកគ្រូ អ្នកគ្រូ និងប្រិយមិត្តអ្នកអានគ្រប់មជ្ឈដ្ឋាន ។

គណៈកម្មការនិពន្ធ

ជំពូក 1 : មនុស្សជាច្រើនរស់នៅមជ្ឈដ្ឋានក្តៅ (ភូមិវិទ្យា)

1. ទិដ្ឋភាពទូទៅនៃមជ្ឈដ្ឋានក្តៅ..... 2
2. មជ្ឈដ្ឋានក្តៅពិភពកសិករ 6
3. ទីក្រុងធំៗក្នុងតំបន់ចន្លោះត្រូពិច 10
4. ប្រជាជនកាប់គាស់រានព្រៃអេក្វាទ័រ 14
5. កសិករនៅអាស៊ីមូសុង..... 18
6. ការដាំដុះនិងការចិញ្ចឹមសត្វនៅតំបន់វាលស្មៅ ង..... 22

ជំពូក 2 : មនុស្សភិតភ័យរស់នៅមជ្ឈដ្ឋានតាមសង្កត់ពីធម្មជាតិ

1. ប្រជាជនក្នុងតំបន់វាលលំហក្តៅ..... 28
2. ជីវភាពក្នុងអាស៊ីស..... 32
3. អាជីវកម្មធនធានធម្មជាតិតំបន់វាលលំហ..... 36
4. មនុស្សក្នុងមជ្ឈដ្ឋានប៉ូល 38
5. ជីវភាពបច្ចុប្បន្នក្នុងតំបន់ប៉ូល..... 42
6. ប៉ូលទាំងពីរជាកន្លែងផ្សេងទៀត..... 46

ជំពូក 3 : មណ្ឌលអាកាសធាតុកំណត់ដំណុះប្រជាជន

1. មនុស្សនិងមណ្ឌលអាកាសធាតុ 52
2. មនុស្សរៀបចំដែនដីទៅតាមអរិយធម៌របស់ខ្លួន..... 56
3. ប្រៀបធៀបជីវភាពប្រជាជនក្នុងតំបន់ទាំងបី..... 60

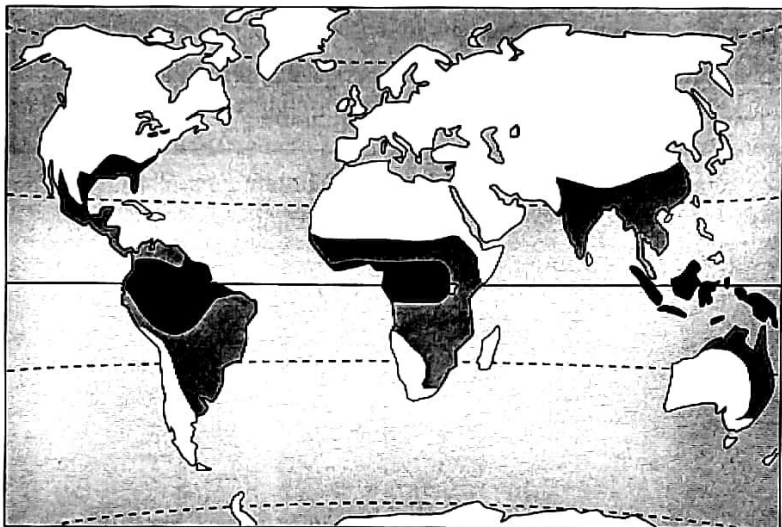
ជំពូក 4 : តើមនុស្សលើភពដែលរស់នៅទីណាខ្លះ

1. កំណើនប្រជាជនពិភពលោក..... 66
2. របាយប្រជាជនពិភពលោក..... 70

ជំពូកទី

1

មនុស្សជាច្រើនរស់នៅមជ្ឈដ្ឋានក្តៅ



តំបន់ត្រូពិច



តំបន់អេក្វាទ័រ

ផែនទីបង្ហាញពីតំបន់ត្រូពិច និងតំបន់អេក្វាទ័រ

- ជំពូកនេះ យើងនឹងលើកយកមេរៀនចំនួនប្រាំមួយមកសិក្សា ដើម្បីបង្ហាញឱ្យដឹងថា ៖
- តើទេសភាពប្រទេសក្តៅមានលក្ខណៈដូចៗគ្នាដែរឬទេ?
- តើមនុស្សភាគច្រើនរស់នៅកន្លែងណាខ្លះ ?
- តើការរៀបចំដែនសង្គមមនុស្សបានធ្វើឱ្យសម្រេចឡើងនៅតំបន់ក្តៅមានអ្វីខ្លះ ?
- តើសង្គមមនុស្សក្នុងមជ្ឈដ្ឋានក្តៅ រៀបចំទឹកកន្លែងរស់នៅតាមរបៀបតែមួយឬយ៉ាងណា ?

1 ទិដ្ឋភាពទូទៅនៃមជ្ឈដ្ឋានក្តៅ

ចប់មេរៀននេះ សិស្សអាច

- ពណ៌នាពីទិដ្ឋភាពទូទៅនៃមជ្ឈដ្ឋានក្តៅ
- បង្ហាញពីតំបន់អេក្វាទ័រ តំបន់វាលស្មៅ តំបន់វាលស្តីប និងតំបន់វាលលំហ
- កំណត់ពីផលប៉ះពាល់ដែលបណ្តាលមកពីការបាត់បង់ព្រៃឈើ ។

ហេតុអ្វីបានជា គេប្រទះឃើញមានព្រៃស្តុក និងវាលលំហនៅមជ្ឈដ្ឋានក្តៅ ?

1. តំបន់អេក្វាទ័រ



ព្រៃអេក្វាទ័រ

នៅតំបន់អេក្វាទ័រ រុក្ខជាតិដុះលូតលាស់គ្មានឈប់ឈរដោយសារមានភ្លៀងធ្លាក់ស្ទើររាល់ថ្ងៃនិងមានសីតុណ្ហភាពស្ថិតនៅជុំវិញ 25°C ។ តំបន់នេះជាព្រៃស្តុកដែលបង្កើតបានជាខ្សែក្រវាត់បៃតងអេក្វាទ័រ ។

នៅព្រៃស្តុកអេក្វាទ័រ មានដើមឈើច្រើនប្រភេទណាស់ដូចជា ឈើខ្មៅ អាត្មាស៊ូ អូកូមេ... ដុះជាជាន់ថ្នាក់ មានកម្ពស់ផ្សេងៗពីគ្នាខ្លះដល់ជាង 70m ។ ព្រៃស្តុកពុំសូវមានសត្វធំៗទេ សម្បូរតែបក្សី

ស្មា ល្ងួន និងសត្វល្អិត ហើយមានមនុស្សរស់នៅតិចតួច ។ នៅតំបន់អេក្វាទ័រ ដើមឈើធំៗរលីប្រទាក់គ្នា យ៉ាងញឹក ដែលពិបាកជ្រៀតចូលណាស់ ទោះជាយ៉ាងនេះក៏ដោយ ក៏សព្វថ្ងៃមនុស្សបានសាកល្បងធ្វើ សញ្ជ័យទៅលើមជ្ឈដ្ឋានដ៏លំបាកនេះហើយ ។

2. តំបន់វាលស្មៅ

កាលណាកេរ្តិ៍ឈ្មោះពីអេក្វាទ័រ ទៅខាងជើងឬខាងត្បូង គេនឹងជួបតំបន់មួយដែលមានរដូវ ប្រាំង និងរដូវវស្សា ។ ជាបឋមព្រៃស្តុកត្រូវបានជំនួសដោយព្រៃបោះ ។ ពេលដែលរដូវប្រាំងកាន់តែ អ្នសបន្លាយ ដើមឈើក៏កាន់តែខ្សត់ទៅៗ ។ វាលស្មៅធំល្វឹងល្វើយមួយដែលធន់នឹងភាពរាំងស្ងួត ក៏បង្ហាញរូបរាងឡើងគឺជាតំបន់វាលស្មៅ ។ នៅរដូវវស្សា ស្មៅមានកម្ពស់ដល់ 2m ដែលអាចឱ្យពពួក សត្វព្រៃលាក់ខ្លួនបាន ។



តំបន់វាលស្មៅនៅបៀត្យីណាដាសូ

3. តំបន់វាលស្តីប និងតំបន់វាលលំហ

បើយើងឃ្លាតជាបន្តទៅទៀតពីអេក្វាទ័រផុតពីវាលស្មៅទៅ យើងជួបតំបន់មួយ ហៅថាវាល ស្តីប ។ នៅតំបន់នេះរដូវប្រាំងមានរយៈពេលជាង១ខែ ។ តំបន់វាលស្តីបសម្បូរស្មៅតែគ្មានដើមឈើ ទេ ។

វាលលំហ ជាតំបន់ដែលគ្មានរដូវវស្សា គ្មានទឹក គ្មានដើមឈើ មានតែដីទេ ។ ផ្ទៃដីក្រប ដណ្តប់ដោយដុំថ្ម ក្រួស និងខ្សាច់ ។ ពេលថ្ងៃក្តៅខ្លាំង ឯពេលយប់ត្រជាក់ខ្លាំង និងមានខ្យល់បក់ យ៉ាងខ្លាំងទៀតផង ។ វាលលំហពោរពេញទៅដោយភាពមិនអនុគ្រោះ ហើយខ្សត់មនុស្សណាស់ ។

សព្វថ្ងៃវាលលំហកំពុងវាតទីទៅលើវាលស្លឹប ដែលស្ថិតនៅក្បែរៗនោះបន្តិចម្តងៗ ដូចជាតំបន់សាហែលនៅភាគខាងត្បូងវាលលំហសាហារ៉ា ដែលអ្នកស្រុកបង្ខំចិត្តបោះបង់ចោលលំនៅស្ថានរបស់គេជាបន្តបន្ទាប់ ។



តំបន់វាលស្លឹបនៅអាល់សេរី



តំបន់វាលលំហ (សាហារ៉ា)

សន្និដ្ឋាន

ធានាភាពនៃទេសភាពធម្មជាតិក្នុងមជ្ឈដ្ឋានក្តៅ មានទំនាក់ទំនងទៅនឹងរយៈពេលវែងឬខ្លីនៃរដូវវស្សា ។ តំបន់ព្រៃស្តុកនិងតំបន់វាលលំហខ្សត់មនុស្សណាស់ ។ តំបន់ត្រូពិចមានរដូវពីរ គឺរដូវប្រាំង និងរដូវវស្សា ជាពិសេសតំបន់ត្រូពិចមូសុងមានមនុស្សរស់នៅកុះករ ។

តាមរយៈមេរៀនខាងលើ យើងជាកលរដ្ឋត្រូវជួយថែរក្សាការពារព្រៃឈើឱ្យបានគង់វង្ស ដើម្បីកុំឱ្យប្រទេសយើងក្លាយជាវាលលំហដូចនៅទ្វីបអាហ្វ្រិក ។

មេរៀនសង្ខេប

- តំបន់អេក្វាទ័រ ជាតំបន់ដែលមានសីតុណ្ហភាពស្ថិតនៅជុំវិញ 25°C ហើយមានភ្លៀងធ្លាក់ស្ទើររាល់ថ្ងៃ ។ ព្រៃស្តុកបង្កើតបានជាខ្សែក្រវាត់បែតងអេក្វាទ័រ និងមានមនុស្សរស់នៅតិចតួច ។
- តំបន់វាលស្មៅសម្បូរស្មៅខ្ពស់ៗ មានដើមឈើឈ្លោះមួយឯណោះមួយ មានរដូវពីរគឺ រដូវប្រាំង និងរដូវវស្សា ។
- តំបន់វាលស្លឹបមានរដូវប្រាំងវែង (9ខែ) មានសុទ្ធតែស្មៅទាបៗ គ្មានដើមឈើទេ ។
- តំបន់វាលលំហ គ្មានរដូវវស្សា គ្មានទឹក ពេលថ្ងៃក្តៅខ្លាំង ពេលយប់ត្រជាក់ខ្លាំង ។ តំបន់នេះមានមនុស្សរស់នៅតិចតួចណាស់ ។

សំណួរ

1. តើតំបន់អេក្វាទ័រមានទិដ្ឋភាពទូទៅដូចម្តេចខ្លះ ?
2. ចូររៀបរាប់ពីទិដ្ឋភាពទូទៅនៃតំបន់វាលស្មៅ ។
3. តើតំបន់វាលស្តីបស្តិតនៅក្រុងណា ? មានលក្ខណៈដូចម្តេច ?
4. ទិដ្ឋភាពទូទៅនៃតំបន់វាលលំហមានលក្ខណៈដូចម្តេច ? ចូរបញ្ជាក់ ។
5. តើសព្វថ្ងៃនេះ តំបន់ព្រៃស្តុកបានទទួលរងនូវផលប៉ះពាល់ដែរឬទេ ? ចូរបញ្ជាក់ ។
6. តើលក្ខណៈពិសេសតំបន់វាលស្មៅមានអ្វីខ្លះ ?
7. បច្ចុប្បន្នតំបន់វាលលំហកាន់រួមក្នុងប្រទេសណា ? តើមានអ្វីដែលគួរឱ្យកត់សម្គាល់ដែរឬទេ ? ចូរបញ្ជាក់ ។
8. តើការធ្វើសញ្ជ័យទៅលើតំបន់ព្រៃស្តុកនិងនាំមកនូវផលប៉ះពាល់អ្វីខ្លះដល់បរិស្ថានពិភពលោក ?
9. តើការបាត់បង់ព្រៃឈើនៅកម្ពុជានាំមកនូវផលប៉ះពាល់អ្វីខ្លះដល់បរិស្ថានប្រទេសយើង ?
10. ចូរបំពេញតារាងប្រៀបធៀបលក្ខខណ្ឌធម្មជាតិតំបន់អេក្វាទ័រនិងតំបន់ត្រូពិច ៖

លក្ខខណ្ឌធម្មជាតិ	តំបន់អេក្វាទ័រ	តំបន់ត្រូពិច
រដូវប្រាំង		
រដូវវស្សា		
រុក្ខជាតិ		

ពន្យល់ពាក្យ

សញ្ជ័យ : ការវាយដណ្តើម ។

ខ្សែក្រវាត់បែតង : ជាពាក្យសំគាល់ព្រៃស្តុកនៅតំបន់អេក្វាទ័រ ។

2

មជ្ឈដ្ឋានក្តៅពិភពកសិករ

ចប់មេរៀននេះ សិស្សអាច

- ពណ៌នាពីជីវភាពកសិករក្នុងមជ្ឈដ្ឋានក្តៅ
- កំណត់ពីបម្រែបម្រួលជីវភាពរបស់ប្រជាជនកសិករ
- បណ្តុះស្មារតីអភិវឌ្ឍកសិកម្ម តាមមូលដ្ឋាន ។

មនុស្សភាគច្រើនក្នុងមជ្ឈដ្ឋានក្តៅជាកសិករ ប៉ុន្តែជួនកាលពួកគេរងទុក្ខវេទនា ដោយក្តីអត់ឃ្មាន ។ ហេតុអ្វី ?

1. កសិកររស់នៅក្នុងតំបន់ចន្លោះត្រូពិច

មនុស្សជាង 3 000 លាននាក់រស់ក្នុងប្រទេសក្តៅនៃតំបន់ចន្លោះត្រូពិច ។ អាស៊ីអាគ្នេយ៍ ឥណ្ឌូនីឌី និងចិន ជាតំបន់ដែលមានប្រជាជនរស់នៅណែនណាត់តាន់តាប់ជាងគេក្នុងពិភពលោក ។

មនុស្សក្នុងមជ្ឈដ្ឋានក្តៅមិនដែលស្គាល់សិសិរដូវទេ ព្រោះសីតុណ្ហភាពត្រជាក់បំផុតមានត្រឹម 18°C ប៉ុណ្ណោះ ។ កម្ដៅច្រើនអនុគ្រោះខ្លាំងដល់ការងារស្រែចម្ការ ។



ផ្ទះកសិករប្រទេសកេឡា

ស្ទើរគ្រប់ទីកន្លែង កសិកម្មប្រើប្រាស់អស់ជាងពាក់កណ្តាលនៃប្រជាជនក្នុងតំបន់ភ្នំ ។ កសិកររស់នៅក្នុងភូមិ មានផ្ទះសំបែងសង់ពីសម្ភារៈដែលរកបាននៅនិងកន្លែង ដូចជា ដីឥដ្ឋ ឫស្សី ឈើស្លឹកត្នោត ស្បូវជាដើម ។ ប៉ុន្តែបច្ចុប្បន្នលំនៅស្ថានកសិករបានវិវត្តមួយកម្រិត ផ្ទះភាគច្រើនប្រក់សង្កសី ប្រក់ភ្លើង និងមានទម្រង់ប្រហែលៗគ្នា ។

2. បច្ចេកទេសបុរាណក្នុងការបង្កបង្កើនផល

កសិករដាំដំណាំដើម្បីចិញ្ចឹមគ្រួសារ ។ កសិកម្មចិញ្ចឹមពោះនេះ ផលិតជាពិសេសនូវគ្រាប់ធញ្ញជាតិ ។ កសិករភាគច្រើន ធ្វើស្រែចម្ការតាមរបៀបដួនតាពីបុរាណ គឺកសិកម្មប្រពៃណី ។

នៅទីបរិវេណ គេធ្វើកសិកម្មដោយប្រើកម្លាំងមនុស្ស និងឧបករណ៍យ៉ាងសាមញ្ញដូចជា ចបឈើស្រួចសម្រាប់កាប់ដីនិងបុកដីដាំដំណាំ ។ នៅទីបរិវេណ គេប្រើកម្លាំងគោ ក្របីសម្រាប់អូសរទេះនង្គ័ល រនាស់ ហើយគេច្រើនលាមកសត្វសម្រាប់ធ្វើដី ។



កសិករកម្ពុជាកំពុងក្នុងស្រែនិងជកស្កង

3. បម្រែបម្រួលជីវភាពក្នុងភូមិ

កសិកម្មតាមប្រពៃណីបានផលតិច ហើយគ្រួសារមួយចំនួនធំក្នុងប្រទេសភ្នំមានកូនច្រើន ។ ដូចនេះ កសិផលដែលទទួលបាន មិនអាចចិញ្ចឹមគ្រួសារទាំងអស់បានគ្រប់គ្រាន់ទេ ។ ពួកគេគ្មានលទ្ធភាពឱ្យកូនចៅរៀនសូត្របានជ្រៅជ្រះឡើយ ។ ពួកយុវជនចាកចេញពីភូមិទៅកាន់ទីក្រុង ដើម្បីទៅរក

ការងារធ្វើ ។ ទាំងនេះជាបញ្ហាដែលមេគ្រួសារទាំងអស់ត្រូវពិចារណា ក្នុងការកំណត់ចំនួនកូន តម្រូវតាមលក្ខខណ្ឌសេដ្ឋកិច្ចគ្រួសារ ។ នេះក៏ជាបញ្ហាចម្បងមួយ ដែលរដ្ឋាភិបាលប្រទេសនីមួយៗត្រូវយកចិត្តទុកដាក់ដោះស្រាយ ។

ពួកកសិករត្រូវការប្រាក់ទិញរបស់របរពីផ្សារនិងបង់ពន្ធដារ ។ កសិកម្មទីផ្សារផ្តល់កម្រៃបានច្រើន ។ ជួនកាលដីដាំធួជាតិប្រែក្លាយទៅជាចម្ការភាគរយកាត់ដៃទៅវិញ ។ ចំណែកនៅកម្ពុជាយើង កសិករដាំកៅស៊ូ ដំឡូងមី ក្រចៅ ថ្នាំជក់ ហើយបានទទួលប្រាក់កម្រៃជាបង្អួរ ។



ដំណាំកៅស៊ូនៅខេត្តកំពង់ចាម

សន្និដ្ឋាន : កសិករមានច្រើនណាស់ក្នុងមជ្ឈដ្ឋានក្តៅ មិនអាចចិញ្ចឹមគ្រួសារបានដោយងាយស្រួលទេ ព្រោះពួកគេនៅច្រើនបករណ៍បុរាណក្នុងការបង្កបង្កើនផល ។ ផ្ទុយទៅវិញ ការអនុវត្តកសិកម្មទីផ្សារបានជួយបង្កើនកម្រិតជីវភាពកសិករ តែបញ្ហាកូនច្រើនដែលជាអ្នកតាមហូបនៅតែជាបញ្ហាចំពោះមុខដែលត្រូវដោះស្រាយ ។ ដូចនេះ ដើម្បីធានាជីវភាពបានល្អ គេត្រូវតែអនុវត្តវិធីពន្យារកំណើត ។

មេរៀនសង្ខេប

- មនុស្សជាង 3 000 លាននាក់រស់នៅក្នុងប្រទេសក្តៅនៃតំបន់ចន្លោះត្រូពិច ។ នៅអាស៊ីអាគ្នេយ៍ ឥណ្ឌូនិងចិន មានប្រជាជនរស់នៅច្រើនជាងគេ ភាគច្រើននៃប្រជាជនទាំងនោះជាកសិករ ។
- បច្ចេកទេសដាំដុះមិនទាន់រីកចម្រើនទេ អនុវត្តតាមរបៀបបុរាណ គឺកសិកម្មប្រពៃណី ។
- បច្ចុប្បន្នកម្រិតជីវភាពមានការរីកចម្រើនជាបណ្តើរៗ ដោយសារការអនុវត្តកសិកម្មទីផ្សារ ។

សំណួរ

1. តំបន់ណាខ្លះដែលមានមនុស្សរស់នៅក្នុងរាជធានីភ្នំពេញ ?
2. លក្ខខណ្ឌធម្មជាតិតំបន់ចន្លោះត្រូពិច មានអំណោយផលច្រើនដល់វិស័យកសិកម្ម ។ ចូរពន្យល់អំណះអំណាងនេះ ។
3. នៅតំបន់ចន្លោះត្រូពិច តើកសិករអនុវត្តកសិកម្មបែបណាខ្លះ ?
4. តើកសិកម្មប្រពៃណីតំបន់ចន្លោះត្រូពិចអាចចិញ្ចឹមគ្រួសារបានដែរឬទេ ? ចូរពន្យល់ ។
5. តើគេអាចបង្កើនកម្រិតជីវភាពប្រជាកសិករតំបន់ចន្លោះត្រូពិចបានដោយវិធីណា ?
6. ចូរកំណត់ន័យនៃពាក្យ : កសិកម្មចិញ្ចឹមពោះ កសិកម្មប្រពៃណី កសិកម្មទីផ្សារ ។
7. តើការមានកូនច្រើននាំមកនូវផលវិបាកអ្វីខ្លះ ? ចូរពន្យល់ ។
8. ចលនាចំណាកស្រុករបស់ពួកយុវជនមករកការងារធ្វើនៅទីក្រុងនាំមកនូវផលវិបាកអ្វីខ្លះ ?
9. ចូរបំពេញតារាងប្រៀបធៀបកសិកម្មប្រពៃណីនិងកសិកម្មទីផ្សារ ។

ចំណុចប្រៀបធៀប	កសិកម្មប្រពៃណី	កសិកម្មទីផ្សារ
1. គោលបំណង		
2. របៀបដាំដុះ		
3. ឧបករណ៍ប្រើ		
4. ទិន្នផល		

10. ហេតុអ្វីបានជាកសិករតំបន់ចន្លោះត្រូពិច ជួបប្រទះនិងគ្រោះអត់ឃ្នាន ?
11. យើងសង្កេតឃើញកសិករកម្ពុជាបានយកលាមកគោទៅវាយក្នុងស្រែមុនពេលកួររាស់ ។ តើអ្នកយល់ដូចម្តេច ចំពោះការប្រើដីបែបនេះ ?
12. តើការរៀបចំផែនការសេដ្ឋកិច្ចគ្រួសារ ជាការចាំបាច់ដែរឬទេ ចំពោះសង្គមកម្ពុជាយើងបច្ចុប្បន្ន ?

ពន្យល់ពាក្យ

សិសិរដូវ : រដូវរងាខ្លាំង រដូវត្រជាក់ខ្លាំង ។

ចំណាកស្រុក : ចលនាផ្លាស់ប្តូរទីលំនៅពីកន្លែងមួយទៅកន្លែងមួយទៀត ។

3 ទីក្រុងធំៗក្នុងតំបន់ចន្លោះត្រូពិច

ចប់មេរៀននេះ សិស្សអាច

- រៀបរាប់ពីការរីកចំរើនទីក្រុង ទិដ្ឋភាពពីរផ្ទុយគ្នាក្នុងទីក្រុង និងបញ្ហាក្រុង
- កំណត់ពីមូលហេតុនៃការរីកចំរើនរបស់ទីក្រុង
- បណ្តុះស្មារតីរួមចំណែកថែរក្សាសោភ័ណភាពក្រុងឬមូលដ្ឋានរស់នៅ ។

ពិតមែនហើយ នៅក្នុងមជ្ឈដ្ឋានក្តៅមានមនុស្សចំនួនជាងពាក់កណ្តាលរស់នៅទីផលបទ ។ ប៉ុន្តែ ទីក្រុងតំបន់ចន្លោះត្រូពិចរីកចំរើនឡើងលឿនជាងកន្លែងដទៃទៀតក្នុងពិភពលោក ។ ព្រោះហេតុអ្វី ?

1. ទីក្រុងកាន់តែរីកចំរើន



អគារថ្មីកំពុងសាងសង់នៅទីក្រុងភ្នំពេញ

នៅតំបន់ក្តៅ ការវិវត្តនៃទីក្រុងជាបាតុភូតថ្មីដែលទើបកើតឡើងនៅរវាងឆ្នាំ១៩៥០ ក្នុងសន្ទុះមួយ ខ្លាំងក្លាបំផុត ។ កសិករមួយចំនួនចាកចេញពីភូមិទៅនៅទីក្រុងដោយសង្ឃឹមថានឹងមានជីវភាពប្រសើរ ជាងនៅស្រុកកំណើតរបស់ខ្លួន ។ ចំណោលស្រុកស្រែរបៀបនេះ នាំឱ្យកើតមានឧស្សាហកម្មមួយ គួរជាទីចាប់អារម្មណ៍ ។ ដូចជាទីក្រុងភ្នំពេញ មានប្រជាជនប្រហែល ១០០ ០០០ នាក់នៅឆ្នាំ១៩៧៩ សព្វថ្ងៃ កើនដល់ ១ ៣២៥ ៦៨១ នាក់ (២០០៨ ស្ថិតិបណ្តោះអាសន្នរបស់ក្រសួងផែនការ) ។

ជារៀងរាល់ថ្ងៃ ទីក្រុងបានវិវត្តន៍ និងពោរពេញដោយមនុស្សមកពីជនបទ ។ ម៉ិកស៊ីកូជាទីក្រុងមួយ ដែលមានប្រជាជនច្រើនជាងគេក្នុងពិភពលោក ។ ជារៀងរាល់ថ្ងៃ ទីក្រុងនេះតែងមានអ្នកចំណូលថ្មី ជាង ២ ០០០ នាក់បន្ថែមទៀត ។ នៅដំណាច់សតវត្សទី ២០ ទីក្រុងម៉ិកស៊ីកូនឹងមានប្រជាជនដល់ទៅ ៣០ លាននាក់ច្រើនជាងប្រជាជនកម្ពុជាប្រហែលពីរដង (ប្រជាជនកម្ពុជាមាន ១៣ ៣៨៨ ៩១០ នាក់នៅឆ្នាំ ២០០៨ ស្ថិតិបណ្តោះអាសន្នរបស់ក្រសួងផែនការ) ។ ឧស្សាហកម្មនៅមជ្ឈដ្ឋានក្តៅមានសន្ទុះគ្រប់ទី កន្លែង ។ នៅឆ្នាំ២០០០ ទីក្រុងធំៗស្ទើរតែទាំងអស់នឹងលេចឡើងនៅក្នុងតំបន់ចន្លោះក្រូពិច ។

២. សង្កាត់អ្នកមានលិខិតសង្កាត់អ្នកក្រ

ទីក្រុងវិញ្ញូដីសាលារៀនប្រទេសប្រេស៊ីល មានទិដ្ឋភាពពីរផ្ទុយគ្នា ។ ទន្ទឹមនឹងអគារទំនើបៗ គេ ឃើញខ្ទមតូចៗធ្វើអំពីឈើប្រក់សង្កសីច្រែះស៊ីរខេករខាក ហៅថាកូម៉ិអ្នកក្រឬសំណង់អនាធិបតេយ្យ ។

នៅកណ្តាលក្រុងគេឃើញមានសង្កាត់ស្អាតៗ ហាងទំនិញប្រណិតៗ ដែលជាតំបន់អ្នកមានទ្រព្យ ធនច្រើន ។



សង្កាត់មួយនៅទីក្រុងមុមបែ (សណ្តា)

នៅតាមបរិវេណក្រុង អ្នកក្រខ្លះសង់ជម្រកដែលរើសពីកន្លែងចាក់សំរាមដូចជា ផ្ទាំងកំណាត់ ចាស់ៗឬបំណែកកៅស៊ូ ។ តំបន់សំណង់អនាធិបតេយ្យទាំងនោះគ្មានបណ្តាញទឹកស្អាត អគ្គិសនី បង្គន់ លូទឹក និងផ្លូវដើរស្រួលឬលឿយ ។ ជនខ្វះការងារធ្វើប្រកបមុខរបរកំប៉ុកកំប៉ុកដើម្បីចិញ្ចឹមពោះ ហើយកុមារៗតែងភ្ញាក់ពីព្រលឹមទៅរើសកាកសំណល់អាហារបន្តិចបន្តួចនៅកន្លែងចាក់សំរាម សាធារណៈ ។

3. បញ្ហាធ្ងន់ធ្ងររបស់ទីក្រុងនៃប្រទេសកំពុងអភិវឌ្ឍ (តតិយលោក)

ការមកដល់ដីសន្លឹកសន្លាប់នៃអ្នកជនបទ បង្កការស្តុកស្តាញដល់ទីក្រុងនៃប្រទេសកំពុង អភិវឌ្ឍ ។ គេមិនអាចដោះស្រាយលំនៅស្ថានជូនគ្រួសារទាំងនោះបានទេ ។ ទឹក និងខ្យល់ត្រូវរងនូវការ បំពុល ។ ទីក្រុងកាន់តែរីកបន្តិចម្តងៗទៅលើដីដាំដុះ ។

ទឹកជាបញ្ហាធ្ងន់ធ្ងរមួយ ។ នៅតាមចន្លោះខ្ទមនៃតំបន់សំណង់អនាធិបតេយ្យ មានថ្នកទឹកកខ្វក់ សំរាម បង្ករោគ ជំងឺដង្កាត់ផ្សេងៗប៉ះពាល់ដល់សុខភាពប្រជាជន ។ កង្វះទឹកស្អាត ជាផ្នែកមួយនៃជីវ ភាពប្រចាំថ្ងៃដ៏លំបាកលំបិនក្នុងសំណង់អនាធិបតេយ្យ ។ លើសពីនេះទៅទៀតគេឃើញមានអំពើហិង្សា ជារឿយៗ និងពេស្យាចារផងដែរនៅទីនោះ ។

សន្និដ្ឋាន : ការហូរចូលដីសន្លឹកសន្លាប់នៃកសិករមកកាន់ទីក្រុងក្នុងមជ្ឈដ្ឋានក្តៅ បង្កើតជាបញ្ហា ស្តុកស្តាញចំពោះសង្គម និងនគរូបនីយកម្ម ។ ដូចនេះរដ្ឋាភិបាលត្រូវអភិវឌ្ឍតំបន់ជនបទឱ្យបានទាន់ ពេលវេលា ដើម្បីកាត់បន្ថយគម្លាតរវាងទីក្រុងនិងជនបទ ។ នេះជាមធ្យោបាយមួយដែលអាចទប់ស្កាត់ ចំណោលស្រុកស្រែបាន ។ និយាយរួម បញ្ហាស្ថិតនៅក្រុងថាធ្វើយ៉ាងណាឱ្យមនុស្សម្នាមានកន្លែងរស់ នៅបានសមរម្យ ។

មេរៀនសង្ខេប

- ក្នុងតំបន់ចន្លោះត្រូពិច មនុស្សជាងពាក់កណ្តាលរស់នៅជនបទ ។ ដោយសារកសិករមួយចំនួន បានចាកចេញពីភូមិមកនៅទីក្រុង នាំឱ្យកើតមាននគរូបនីយកម្មចាប់ពីឆ្នាំ 1950 មក ។ ឧទាហរណ៍ ទីក្រុងភ្នំពេញមានប្រជាជនប្រហែល 100 000 នាក់ (1979) បច្ចុប្បន្នកើនដល់ 1 325 681 នាក់ (2008) ។
- ទិដ្ឋភាពជុយគ្នានៃលំនៅស្ថាន រវាងសង្កាត់អ្នកមាននិងសង្កាត់អ្នកក្រពោទជាខ្លាំងដល់បរិស្ថាន ទីក្រុង ។

សំណួរ

1. ទីក្រុងម៉ិកស៊ីកូទទួលបានការរីកចម្រើនយ៉ាងដូចម្តេច ?
2. ទិដ្ឋភាពផ្ទុយគ្នានៅក្នុងទីក្រុងវិយ៉ែណាមានអ្វីខ្លះ ?
3. ហេតុអ្វីបានជាមានសំណង់អនាធិបតេយ្យនៅក្នុងទីក្រុងនៃប្រទេសកំពុងអភិវឌ្ឍ ?
4. តើប្រជាជនតំបន់សំណង់អនាធិបតេយ្យមានជីវភាពដូចម្តេច ?
5. តើទីក្រុងទាំងឡាយនៃប្រទេសកំពុងអភិវឌ្ឍជួបនឹងបញ្ហាអ្វីខ្លះ ?
6. ហេតុអ្វីបានជាកើតមានបាតុភូតចំណោលស្រុកស្រែ ? តើបាតុភូតនេះនាំមកនូវបញ្ហាអ្វីខ្លះ ?
7. ចូរបង្ហាញពីភាពផ្ទុយគ្នារវាងសង្កាត់អ្នកមាននិងសង្កាត់អ្នកក្រ ។
8. ហេតុអ្វីបានជាគេនិយាយថា ទឹកជាបញ្ហាធ្ងន់ធ្ងរមួយរបស់ទីក្រុងនៃប្រទេសកំពុងអភិវឌ្ឍ ?
9. តើគេអាចទប់ស្កាត់ចំណោលស្រុកស្រែបានយ៉ាងដូចម្តេច ?
10. ចូររាប់ចំនួនប្រជាជនក្នុងភូមិអ្នក ដែលចាកចោលស្រុកកំណើតទៅរស់នៅទីក្រុង ។
11. ចូរបំពេញតារាងប្រៀបធៀបតាមចំណុចសំខាន់ៗដូចខាងក្រោម ៖

ចំណុចសំខាន់ៗ	សង្កាត់អ្នកមាន	សង្កាត់អ្នកក្រ
លំនៅស្ថាន		
បណ្តាញទឹក ភ្លើង ល្អ . . .		
ចំណីអាហារ		
ទិដ្ឋភាពទូទៅ		

ពន្យល់ពាក្យ

ចំណោលស្រុកស្រែ : ចលនាបំណាច់លំនៅនៃប្រជាជនមកកាន់ទីក្រុង ទីប្រជុំជនដោយមិនវិលត្រឡប់វិញ ។

ឧត្តរុបនីយកម្ម : ការរៀបចំ និងពង្រីកក្រុង ដើម្បីតម្រូវតាមភាពចាំបាច់នៃដំណើរការរីកចម្រើនផ្នែកសង្គម សេដ្ឋកិច្ច ។

តតិយលោក : លោកទីបី ប្រើសម្រាប់សម្គាល់ក្រុមប្រទេសដែលជាអតីតទឹកដីអាណានិគម ដែលទទួលបានឯករាជ្យ ក្រោយសង្គ្រាមលោកលើកទី២ ហើយបច្ចុប្បន្ននៅមានខ្សែនសេដ្ឋកិច្ចអន់ថយនៅឡើយ ។

4

ប្រជាជនកាប់គាស់រាងព្រៃអេក្វាទ័រ

ចប់មេរៀននេះ សិស្សអាច

- ❑ រៀបរាប់ការប្រើប្រាស់ដីនៅតំបន់ចន្លោះត្រូពិច
- ❑ បង្ហាញពីសកម្មភាពរបស់ប្រជាជនក្នុងតំបន់ចន្លោះត្រូពិច
- ❑ កំណត់នូវផលវិបាកដែលបណ្តាលមកពីការបាត់បង់ព្រៃឈើ ។

អត្ថិភាពព្រៃបានចាប់ផ្តើមទម្លាក់ព្រៃអេក្វាទ័រនៅទ្វីបអាហ្វ្រិច ជាពិសេសនៅអាម៉ាសូនី ប្រទេសប្រេស៊ីល ។ ហេតុអ្វីបានជាគេដុតព្រៃនៅប្រទេសក្តៅ ? តើព្រៃអេក្វាទ័រត្រូវរងនូវការគំរាមកំហែងដែរឬទេ ?

1. ការគាស់រាងដីតាមបែបប្រពៃណី

ប្រជាជនតំបន់ព្រៃអេក្វាទ័រដុតព្រៃដើម្បី វាតទីតាំងលំនៅ និងសម្រាប់ដាំដំណាំក្នុងមជ្ឈដ្ឋាន មួយដំលំបាក ។ ដីព្រៃដុតក្លាយទៅជាចម្ការនៅ ជុំវិញភូមិដែលមានឯណោះមួយ ឯណោះមួយ ។ ផេះផ្តល់ជីជាតិដល់ដីដែលគេដាំដំណាំយកមើម (ដំឡូង ត្រាវ...) ធញ្ញជាតិ(ពោត សណ្តែក ស្រូវ...) ។

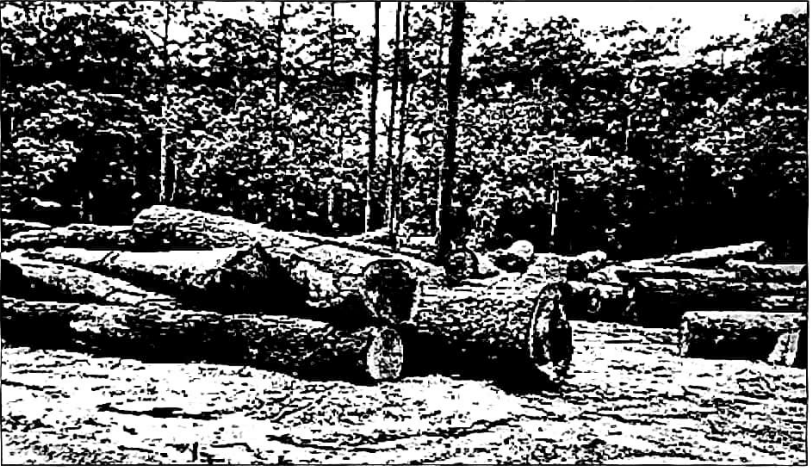


ភូមិប្រជាជននៅតំបន់អេក្វាទ័រ

ពីរបីឆ្នាំក្រោយមកដីរេចរិលខ្សោះជីជាតិ កសិករក៏បោះបង់ដីចាស់ រើភូមិថ្មីទៅរស់នៅ លើដីព្រៃថ្មីទៀត ដោយប្រើវិធីដុតដដែល ។ ប្រព័ន្ធដាំដុះបែបនេះហៅថាកសិកម្មព្រៃដុត ឬកសិកម្មពេចរដែលមិនអាចចិញ្ចឹមប្រជាជន បានច្រើនឡើយ តែអាចទុកឱកាសឱ្យព្រៃដុះឡើងវិញបានលើដីចម្ការដែលបោះបង់ ។

2. ការដ្ឋានកាប់ព្រៃផ្តល់ភ្នំធារម្ត

សហគ្រាសធំៗ កាប់ព្រៃយកឈើទៅលក់ឱ្យរោងចក្រ ដោយកាប់តែឈើប្រភេទខ្លះនៅក្នុងព្រៃ ស្តុក ដូចជា អាកាស៊ីដាឈើដំរឹង អូតូមេ ឈើសម្រាប់ធ្វើគ្រាប់បន្ទះ ។ នៅទីបរិមាប្រិចអាជីវកម្មឈើ ប្រព្រឹត្តទៅដោយមានការប្រុងប្រយ័ត្ន ។ គេកាប់ឈើតែពីរបូមីដើមប៉ុណ្ណោះក្នុងមួយហិកតា ។ ប៉ុន្តែ នៅអាស៊ីអាគ្នេយ៍ ព្រៃឈើត្រូវកាប់បំផ្លាញក្នុងទ្រង់ទ្រាយធំ ដែលឆ្ពោះទៅរកការវិនាសហិនហោចក្នុង អនាគតដ៏ឆ្ងាយ ។



ការកាប់ព្រៃឈើនៅទេកូរតេស៊ី

3. ការគាស់រានជីតាមបែបទំនើប

សព្វថ្ងៃ ការស្ថាបនាផ្លូវគមនាគមន៍ថ្មីបង្កលក្ខណៈងាយស្រួលដល់មនុស្សក្នុងការចូលទៅរុករាន ព្រៃឈើ ។ ថ្មីៗនេះ គេកាប់បំផ្លាញព្រៃឈើអស់ជាច្រើនលានហិកតា ។ នៅអាម៉ាសូនី កសិករដែល គ្មានដីដាំដុះបានដុតព្រៃនៅអមសងខាងផ្លូវ ដើម្បីវាតយកដីដាំដំណាំនិងចិញ្ចឹមសត្វ ។ សំណង់វារី អគ្គិសនី និងអាជីវកម្មវៃ ធ្វើឱ្យព្រៃឈើវិនាសបន្តិចម្តងៗជាបន្តបន្ទាប់ ។

ការកាប់បំផ្លាញព្រៃឈើបែបនេះ ធ្វើឱ្យមានការប្រួយបាត់យ៉ាងខ្លាំង ។ ផលកម្រៃដែលទទួល បានពីអាជីវកម្មនេះមានតិចតួចណាស់ បើធៀបទៅនឹងគ្រោះមហន្តរាយ ដែលកើតមានសព្វថ្ងៃនេះ ។ កាលណាអស់ព្រៃ គឺគ្មានកម្របត្រូវទឹកភ្លៀងហូរច្រោះ គឺបាត់បង់ជីជាតិ កសិករធ្លាក់ក្នុងក្តីអស់សង្ឃឹម ។

ការថយចុះនៃទំហំព្រៃឈើ អាចពិនិត្យឃើញរូបថត ដែលផ្តល់ដោយផ្កាយរណប ។ ភ្លើងនេះព្រៃ បានបំពុលបរិយាកាសយ៉ាងធ្ងន់ធ្ងរ ។ ការបាត់បង់ព្រៃឈើ គឺបាត់បង់ភ្នាក់ងារសំអាតបរិយាកាស និងបាត់ បង់ភ្នាក់ងារផលិតអុកស៊ីសែនសម្រាប់ទ្រទ្រង់ជីវិតមនុស្ស សត្វ នៅលើភពផែនដី ។



ការកាប់ព្រៃនៅអាម៉ាសូនី (ប្រេស៊ីល)

សន្និដ្ឋាន : ក្តីព្រួយបារម្ភមានចំពោះណាស់ ខ្សែក្រវាត់បែតងអេក្វាទ័រកំពុងត្រូវរងការគំរាម កំហែង ។ ព្រៃស្តុកជាមជ្ឈដ្ឋានមួយសម្រាប់ទ្រទ្រង់បរិស្ថានពិភពលោក កសិករក្រីក្រគាស់រានព្រៃ ដើម្បីរស់តែប៉ុណ្ណោះ ចំណែកនាយទុនធំៗ គាស់រានព្រៃដើម្បីក្លាយខ្លួនជាមហាសេដ្ឋី ។ ព្រៃស្តុកនិង ក្លាយទៅជាវាលរហោរោងនាពេលអនាគតដ៏ខ្លាំងមុននេះជាក់ជាមិនខាន បើប្រទេសទាំងអស់ ក្នុងលោកមិនបានសហការគ្នាស្រោចស្រង់ផងទេនោះ ។

មេរៀនសង្ខេប

- នៅតំបន់អេក្វាទ័រ កសិករកាប់គាស់ព្រៃដើម្បីតាំងលំនៅនិងដាំដំណាំផ្សេងៗ ។ នៅទ្វីបអាហ្វ្រិក អាជីវកម្មឈើមានការប្រុងប្រយ័ត្ន ចំណែកនៅអាស៊ីអាគ្នេយ៍ ព្រៃឈើត្រូវគេកាប់បំផ្លាញក្នុង ទ្រង់ទ្រាយធំ ។
- កាលណាអស់ព្រៃ ដីគ្មានតម្រប ភ្លៀងហូរច្រោះដីខ្សោះដីជាតិ កសិករនិងម្នាក់ក្នុងក្តីអស់ សង្ឃឹម ។

សំណួរ

1. តើគេដុតព្រៃអេក្វាទ័រធ្វើអ្វី ? ចូររៀបរាប់ពីទង្វើទាំងនេះ ។
2. តើមានកត្តាសំខាន់ៗអ្វីខ្លះ ដែលនាំឱ្យព្រៃឈើបាត់បង់យ៉ាងឆាប់បែបនេះ ?
3. តើការបាត់បង់ព្រៃឈើនាំមកនូវផលវិបាកអ្វីខ្លះ ?
4. តើទង្វើបែបណាខ្លះ ដែលអាចចាត់ទុកថាជាការគោរពសីលធម៌នៃបែបបទនៃប្រជាជន ?
5. តើគេប្រើប្រាស់ដីដោយរបៀបណាខ្លះ នៅតំបន់ចន្លោះត្រូពិច ?
6. កសិកម្មព្រៃដុតមានឈ្មោះម្យ៉ាងទៀតថាកសិកម្មពនេចរ ។ ហេតុអ្វីបានជាមានឈ្មោះពីរដូចនេះ ? ចូរពន្យល់ ។
7. នៅកម្ពុជាគេឃើញមានកសិកម្មព្រៃដុតនេះនៅទីណា ? ចូរបញ្ជាក់ ។
8. “ព្រៃស្តុកជាមជ្ឈដ្ឋានសំខាន់មួយសម្រាប់ទ្រទ្រង់បរិស្ថានពិភពលោក” ចូរពន្យល់អំណះអំណាងនេះ ។
9. ចូរបំពេញតារាងខាងក្រោម ទៅតាមចំណុចដែលត្រូវបង្ហាញ ៖

ចំណុចត្រូវលើក	កសិកម្មព្រៃដុត	អាជីវកម្មឈើបែបជំនួញ
អត្ថប្រយោជន៍		
អត្ថទោស		

ពន្យល់ពាក្យ

កសិកម្មព្រៃដុត : វិធីដាំដុះតាមបែបប្រពៃណីម្យ៉ាង ដោយដុតព្រៃយកដីដាំដំណាំ ។ ហៅម្យ៉ាងទៀតថា កសិកម្មពនេចរ ព្រោះកសិកម្មនេះត្រូវប្តូរទីតាំងជាទីពេលដីខ្សោះដីជាតិ (រយៈពេលប្រហែលបីឆ្នាំ) ។

កសិកម្មពនេចរ : ជាកសិកម្មដែលផ្លាស់ប្តូរទីតាំងនៅពេលដីខ្សោះដីជាតិក្នុងរយៈពេលពី 3 ទៅ 4 ឆ្នាំ ដែលអនុវត្តដោយប្រជាជនតំបន់ព្រៃស្តុកប្រទេសប្រេស៊ីល ។

អាម៉ាសូនី : ឈ្មោះតំបន់មួយនៅអាមេរិកខាងត្បូងដែលគ្របដណ្តប់ដោយព្រៃស្តុក (ព្រៃអេក្វាទ័រ) ។ ជាមហាវាលទំនាបមួយនៅទ្វីបអាមេរិកខាងត្បូង លាតសន្ធឹងទៅលើប្រទេសជាច្រើន ជាពិសេសនៅលើប្រទេសប្រេស៊ីល ។

អាម៉ាសូន : ឈ្មោះទន្លេមួយនៅតំបន់អាម៉ាសូនី ។

5

កសិករនៅអាស៊ីមូសុង

ចប់មេរៀននេះ សិស្សអាច

- រៀបរាប់ពីសកម្មភាពការងាររបស់កសិករអាស៊ីមូសុង
- បង្ហាញពីសារៈសំខាន់ការងារស្រែចម្ការនៅអាស៊ីមូសុង
- កំណត់ពីបម្រែបម្រួលជីវភាពរបស់កសិករ ។

ជនបទអាស៊ីមូសុង មានដងស៊ីតេប្រជាជនដល់ 1 000 នាក់ /km² ។ មនុស្សប្រមូលផ្តុំគ្នារស់នៅយ៉ាងក្នុះកកក្នុងតំបន់អាស៊ីអាគ្នេយ៍ ។ ចំណែកនៅតំបន់ចន្លោះត្រូពិចផ្សេងៗទៀតមានមនុស្សរស់នៅតិច ហើយកន្លែងខ្លះទៀតជាវាលលំហ ។ ហេតុអ្វីបានជាអាស៊ីមូសុងមានដងស៊ីតេប្រជាជនខ្ពស់ ?

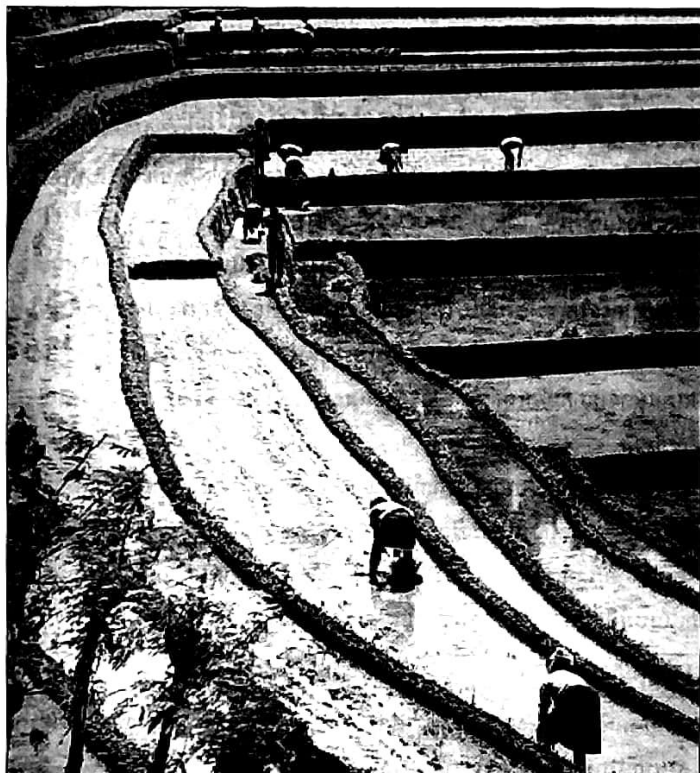
1. ភ្ញៀវមូសុងអនុគ្រោះដល់ជីវភាព

រដូវប្រាំងមួយដំរីវែងបានកន្លងផុតទៅ ភ្លៀងក៏ចាប់ធ្លាក់ស្រោចស្រពមកលើអាស៊ីអាគ្នេយ៍ចាប់ពីខែឧសភាដល់ខែតុលា គឺភ្លៀងមូសុងវស្សា ។ ខ្យល់ពីឆិរតិបកមកពីមហាសមុទ្រឥណ្ឌា ផ្ទុកដោយចំហាយទឹកច្រើននាំមកនូវទឹកភ្លៀងដ៏សន្លឹកសន្លាប់ អនុគ្រោះខ្លាំងដល់ដំណាំស្រូវ ។



កសិករកម្ពុជាកំពុងស្រែស្រូវ

2. ការងារស្រែចម្ការដ៏លំបាកលំបិន



ស្រែថ្នាក់ៗនៅពេលស្រែ

នៅចុងរដូវប្រាំង កសិកររៀបចំដីធ្លី ។ ភ្លៀងដំបូងចាប់ផ្តើមធ្លាក់ ពូជស្រូវដែលសាបព្រោះក៏ ចេញពន្លក ។ កសិករភ្ជួររាស់ដី សំអាតដីជាបណ្តើរៗ ។ ពេលមានភ្លៀងធ្លាក់ទឹកដក់ក្នុងស្រែ កសិករដក សំណាបយកទៅស្ទង់ ។

ស្រូវត្រូវការទឹកជាប្រចាំរហូតដល់ទុំ ។ ដូចនេះ ដើម្បីរក្សាទឹកទុកតាមតម្រូវការ កសិករត្រូវធ្វើ ដីស្រែឱ្យរាបស្មើ ធ្វើភ្នំឱ្យជិតល្អ ហើយមាំ ។ នៅតំបន់វាលរាប ស្រែមានរាងជាក្រឡាចត្រង្គ ។ ស្រែ មានពណ៌បៃតង រួចប្រែទៅជាកម្រាលពណ៌មាស(ស្រូវទុំ) ។ ពេលស្រូវទុំ កសិករនាំគ្នាច្រូកកាត់ ដោយកណ្តៀវ ចងជាកណ្តាប់ រួចនាំយកទៅបោកបូបញ្ជាន់ ។ នៅតំបន់ភ្នំ កសិកររៀបចំដីធ្លី តាម ជម្រាលជាថ្នាក់ៗ ហៅថាស្រែថ្នាក់ ។

ដំណាំស្រូវផ្តល់ផលច្រើន កាលណាមានការថែទាំល្អនិងការប្រើប្រាស់ជីបានត្រឹមត្រូវ ។ ដំណាំស្រូវតាមបែបប្រពៃណីដូចគ្នានឹងដំណាំច្បារដែរ ។ កសិករមានពេលទំនេរតិចណាស់ ពិសេសក្នុងតំបន់ដែលមានបំណាចបញ្ចូលទឹក អាចឱ្យគេធ្វើស្រែបានពីរបីដងក្នុងមួយឆ្នាំ ។

3. ស្រូវចិញ្ចឹមប្រជាជនបានមួយភាគបីនៅលើផែនដី

ស្រូវជាដំណាំស្បៀងចាំបាច់នៅអាស៊ីមូសុង ។ ប្រជាជនជាង 2 000 លាននាក់យកស្រូវធ្វើជាអាហារប្រចាំថ្ងៃរបស់គេ ។

កាលពីមុនប្រជាជនអាស៊ីមូសុង ជួបប្រទះនិងការបរិភោគមិនគ្រប់គ្រាន់ ។ បច្ចុប្បន្ននេះ ពួកគេលែងជួបនឹងគ្រោះទុរិក្សទៀតហើយ ព្រោះផលិតផលស្រូវកើនឡើងដោយសារការជ្រើសរើសពូជស្រូវដែលផ្តល់ទិន្នផលខ្ពស់ ការប្រើប្រាស់ជី និងចេះធ្វើប្រព័ន្ធធារាសាស្ត្រ ។ ទោះបីជាខ្លះ មានភ្លៀងធ្លាក់មិនគ្រប់គ្រាន់ឬធ្លាក់យឺតពេលក៏ដោយ ក៏ពួកគេនៅមានស្រូវបម្រុងទុកក្នុងជង្រុកដែរ ។

សន្និដ្ឋាន

ភាពសមរម្យភ្លៀងមូសុងអាចឱ្យដំណាំស្រូវទទួលបានផលច្រើន និងអាចចិញ្ចឹមប្រជាជនបានសន្តិកសន្តាប់ ។ សព្វថ្ងៃដំណាំស្រូវមានការរីកចម្រើន តែការរីកចម្រើននេះមិនបានស្មើគ្នាគ្រប់តំបន់ទេ ។ ប្រជាជនមួយចំនួននៅខ្វះខាតស្បៀងនៅឡើយ ។ តាមបទពិសោធបង្ហាញថា មានតែការដាំដុះដំណាំស្រូវតាមបែបអតិផលទេ ទើបអាចចិញ្ចឹមប្រជាពលរដ្ឋបានគ្រប់គ្រាន់ ។

មេរៀនសង្ខេប

- ជនបទអាស៊ីមូសុងមានដង់ស៊ីតេប្រជាជនខ្ពស់ ។ អាស៊ីអាគ្នេយ៍មានប្រជាជនរស់នៅប្រជ្រៀតគ្នា ព្រោះជាតំបន់ដែលអនុគ្រោះដល់វិស័យកសិកម្ម ។
- កសិករអាស៊ីមូសុងបានបំពេញការងារធ្វើស្រែយ៉ាងហ្មត់ចត់ ព្រោះស្រូវជាស្បៀងអាហារចាំបាច់របស់ពួកគេ ។
- ភ្លៀងមូសុងរស្សាធ្វើឱ្យស្រូវដុះលូតលាស់ល្អ ដែលអាចចិញ្ចឹមប្រជាជនដ៏ច្រើនសន្តិកសន្តាប់បាន ។ ដំណាំស្រូវផ្តល់ផលច្រើនដោយសារមានការថែទាំល្អ ការប្រើប្រាស់ជី និងការជ្រើសរើសពូជស្រូវបានត្រឹមត្រូវ ។
- កសិករមានពេលទំនេរតិចណាស់ ពិសេសក្នុងតំបន់ដែលមានបំណាចបញ្ចូលទឹក ដែលឱ្យគេធ្វើស្រែបានពីរបីដងក្នុងមួយឆ្នាំ ។

សំណួរ

1. អ្វីទៅដែលហៅថាមូសុងវស្សា ? តើមូសុងវស្សាមានសារៈសំខាន់អ្វីខ្លះ ?
2. នៅតំបន់វាលរាប ស្រែមានរាងដូចម្តេច ? ចំណែកនៅតំបន់ភ្នំ ស្រែមានរាងបែបណាដែរ ?
3. ដើម្បីទទួលបានផលស្រូវច្រើន តើកសិករអាស៊ីមូសុងបានធ្វើអ្វីខ្លះ ? ចូរបញ្ជាក់ ។
4. បច្ចុប្បន្ន តើប្រជាជនអាស៊ីមូសុងជួបនឹងគ្រោះឡឺក្សដែរឬទេ ? ព្រោះអ្វី ?
5. “ ភ្លៀងមូសុងអនុគ្រោះដល់ជីវភាព ” ។ ចូរពន្យល់អំណះអំណាងនេះ ។
6. នៅអាស៊ីមូសុងការងារស្រែចម្ការជាការងារលំបាកលំបិន ។ ចូរពន្យល់ ។ តើគេអាចកាត់បន្ថយភាពលំបាកនេះបានដោយវិធីណា ?
7. ចូរនិយាយពីសារៈសំខាន់នៃដំណាំស្រូវនៅអាស៊ីមូសុង ។
8. ចូររៀបពាក្យខាងក្រោមឱ្យទៅជាល្បះដែលមានន័យគ្រប់គ្រាន់ ។
 - ក. ប្រជាជន ចាំបាច់ ស្រូវ របស់ ដំណាំ យើង អាហារ ជា ។
 - ខ. ទឹក ដំណាំ ច្រើន ត្រូវការ ជា ស្រូវ ។
 - គ. ចិញ្ចឹម ស្រូវ បាន ប្រជាជន សន្តិកសន្តាប់ ច្រើន ។
9. នៅប្រទេសកម្ពុជាយើង គេពុំប្រទះឃើញមានស្រែថ្នាក់ដូចនៅឥណ្ឌូណេស៊ីឬហ្វីលីពីនឡើយ ។ ព្រោះអ្វី ?
10. ចូរសរសេរពិរៀបធៀបធ្វើស្រែនៅមូលដ្ឋានអ្នក (ដប់បន្ទាត់យ៉ាងច្រើន) ។

ពន្យល់ពាក្យ

ដំណាំច្បារ : ដំណាំដែលគេដាំក្នុងស្នូនជុំវិញផ្ទះ មានការថែទាំយ៉ាងហ្មត់ចត់ ។

អាស៊ីមូសុង : ជាតំបន់មួយក្នុងពិភពលោកដែលទទួលបានឥទ្ធិពលខ្យល់មូសុង រួមមានអាស៊ីទក្សិណ អាស៊ីអាគ្នេយ៍ និងអាស៊ីបូព៌ា ។

មូសុងវស្សា : ខ្យល់រដូវបក់មកពីមហាសមុទ្រឥណ្ឌា ពីខែឧសភាទៅខែតុលា ជាខ្យល់សមុទ្រផ្ទុកដោយចំហាយទឹកច្រើន នាំមកនូវទឹកភ្លៀងដ៏ច្រើនសន្តិកសន្តាប់ ។

ក្រឡាចត្រង្គ : ក្រឡាបួនៗជ្រុង ដូចក្រឡាដែកឬក្រឡាអុក ។

ស្រែថ្នាក់ : រាងធរណីមាត្រនៃដីស្រែចម្ការនៅតាមជម្រាលភ្នំ មានសណ្ឋានដូចកាំដំណើរជាថ្នាក់ៗ ។

ឡឺក្ស : ដំណើរអត់បាយឬអត់ឃ្នាន ។

6 ការដាំដុះនិងការចិញ្ចឹមសត្វនៅតំបន់វាលស្មៅ

ចប់មេរៀននេះ សិស្សអាច

- រៀបរាប់ពីជីវភាពរស់នៅរបស់ប្រជាជនតំបន់វាលស្មៅ
- កំណត់ពីបញ្ហាដែលប្រជាជនប្រឈមនិងគ្រោះថ្នាក់
- ចេះដោះស្រាយបញ្ហាជីវភាពប្រចាំថ្ងៃបានសមស្រប ។

ជាច្រើនសតវត្សមកហើយ កសិករតំបន់វាលស្មៅនៃទ្វីបអាហ្វ្រិច បានរស់នៅដោយមាន ទំនាក់ទំនងល្អជាមួយមជ្ឈដ្ឋានរបស់ខ្លួន ទោះជានៅរដូវប្រាំងក៏ដោយ ។ សព្វថ្ងៃ គ្រោះមហន្តរាយធ្វើ ឱ្យជីវិតមនុស្សស្ថិតក្នុងគ្រោះថ្នាក់ ។ ព្រោះអ្វី ?

1. ប្រទេសណាតំបន់វាលស្មៅទទួលបានអារម្មណ៍

កសិករនិយមដាំដំណាំលើដីព្រៃដុត ។ ការដុតព្រៃផ្តល់ផលចំណេញពីរយ៉ាងគឺ បានដីដាំដំណាំ និងបានស្មៅឱ្យសម្រាប់ចិញ្ចឹមសត្វផង ។



ភូមិមួយនៅតំបន់វាលស្មៅ

ពហុវប្បកម្មបង្កើតបានជាទេសភាពប្លែកៗ រវាងដូចរង្សីនៅជុំវិញភូមិ ។ នៅក្នុងស្មៅជុំវិញផ្ទះ ស្រូវដាំបន្លែ និងលើហ្លួងផ្ទះចម្រុះគ្នា ។ នៅឯនាយ ប្រុសៗដាំធួញជាតិ ដូចជា-មីល មីយេ និង សំរក សម្រាប់ចិញ្ចឹមជីវិត ។ ដីខ្លះទុកទំនេរ ដើម្បីបង្កើនគុណភាពឡើងវិញ ។ នៅកណ្តាលភូមិមាន

ជម្រកធញ្ញជាតិជាច្រើន ។ កាលណាគេមិនទៅបរបាញ់ឬមិនទៅចម្ការទេ ពួកប្រុសៗតែងដៃជកគ្នា
លេងក្រោមដើមឈើធំណែកស្រីៗរៀបចំម្ហូបអាហារ ទៅរកទឹក និងអុស ។

អ្នកចិញ្ចឹមសត្វមានមោទនភាពនឹងហ្វូងសត្វរបស់គេណាស់ ។ ពួកគេហ្វូងសត្វដោយផ្ទាល់ទី ពី
វាលស្មៅមួយទៅវាលស្មៅមួយទៀត ដែលមានពណ៌បៃតង ដោយសារការដុតព្រៃ និងទឹកភ្លៀង ។



ចរកជនចិញ្ចឹមសត្វនៅសាហារ៉ា (ប្រទេសឥស្សេ)

2. មនុស្សនិងចាលស្មៅស្ថិតក្នុងគ្រោះថ្នាក់

ពីរបីទសវត្សរ៍កន្លងមកនេះ ប្រជា
ជននៅតំបន់វាលស្មៅមានការកើនឡើង
ឥតឈប់ឈរ ។ ដើម្បីចិញ្ចឹមមនុស្សដ៏
ច្រើននេះ កសិករត្រូវទឹកខ្លាំងណាស់ទៅ
ឡើងលើដីទំនេរ ។ ដោយមិនប្រើដី ដីក
ខ្វះគុណភាព ការប្រមូលផលក៏ថយចុះ
ដែរ ។ អាជីវកម្មហ្វូងហេតុបែបនេះ ធ្វើ
ឱ្យខូចមជ្ឈដ្ឋានយ៉ាងឆាប់រហ័ស ។



ហ្វូងសត្វស្នប់នៅសាលាលដោយទាញក្នុងសាហារ៉ា (1973)

ដើមឈើដែលរងគ្រោះដោយសារភ្លើង និងការកាប់យកអុសចម្អិនអាហារបានបាត់បង់បន្តិចម្តងៗពីវាលស្មោង ។ ដីគ្មានគម្របធម្មជាតិឡើងវិញក្តឹងផ្តល់ឱកាសឱ្យវាលលំហាទន្រ្ទានទៅលើវាលស្មោងកាន់តែខ្លាំង ។ កសិករបោះបង់ចោលភូមិ ចលនានេះហៅថា ចំណោលស្រុកស្រែ ។ គ្មានទឹកគ្មានស្មៅសត្វស្លាប់ជារៀងរាល់ថ្ងៃ កសិករដាច់ចិត្តចាកចោលទឹកភ្លៀងដែលធ្លាប់រស់នៅជាបន្តបន្ទាប់ដោយក្តីអស់សង្ឃឹម ។

3. អ្នកវាលស្មោងប្រយុទ្ធដើម្បីស្រោចស្រូវចម្បងជានរស់នៅ

ដើម្បីទប់ទល់នឹងការទន្រ្ទាននៃវាលលំហា អ្នកវាលស្មោងសាកល្បងការពារមជ្ឈដ្ឋានរស់នៅរបស់គេ ដោយការដាំដើមឈើឡើងវិញ ។ គេបានដោះស្រាយបញ្ហាទឹក ដោយដឹកអណ្តូង ប្រឡាយ ឬបូមទឹកពីស្ទឹងនិងព្រែកជិតៗ ដើម្បីបង្កើនផលិតផលកសិកម្ម ។



ករបូមទឹកនៅប្រទេសសេណេហ្គាល់

សន្និដ្ឋាន

ពហុវប្បកម្មប្រពៃណីរបស់អ្នកវាលស្មោងនៅទ្វីបអាហ្វ្រិក មិនអាចធានាចិញ្ចឹមប្រជាជនដែលចេះតែកើនឡើងដុះឈប់ឈរបានទេ ។ ការធ្វើអាជីវកម្មស្រូវហេតុ ធ្វើឱ្យមានគ្រោះថ្នាក់ដល់មជ្ឈដ្ឋានដីដោយប្រេះស្រាំនេះ ។ សព្វថ្ងៃក្រុមកសិករខ្លះ បានសាកល្បងប្រយុទ្ធប្រឆាំងនឹងការទន្រ្ទាននៃវាលលំហាមកលើវាលស្មោងដោយការដាំដើមឈើនិងការពារសំណឹកដីដោយយកដុំថ្មមករៀបជាជួរ ។

ទោះបីធ្វើអាជីវកម្មបែបណាក៏ដោយ យើងជាពលរដ្ឋត្រូវគិតពីផលប៉ះពាល់ដល់មជ្ឈដ្ឋានធម្មជាតិផងដែរ ។

មេរៀនសង្ខេប

- ពហុវប្បកម្មប្រពៃណីរបស់កសិករវាលស្មៅទទឹងទូលំទូលាយអាចធានាចិញ្ចឹមប្រជាជនដែលកើនឥតឈប់ឈរបានទេ ។
- ការធ្វើអាជីវកម្មហួសហេតុ ដ៏អស់តម្របធម្មជាតិ បណ្តាលឱ្យវាលលំហាទន្ត្រានកាន់តែខ្លាំងមកលើវាលស្មៅ ។
- សព្វថ្ងៃកសិករសាកល្បងការពារមជ្ឈដ្ឋានរស់នៅរបស់ខ្លួនដោយដាំដើមឈើឡើងវិញ ។ គេដឹកអណ្តូងប្រឡាយ បូមទឹកពីស្ទឹង និងព្រែកដែលនៅជិតៗ ដើម្បីបង្កើនផលិតផលកសិកម្ម ។

? សំណួរ

1. តើការដុតព្រៃ នៅតំបន់វាលស្មៅផ្តល់អត្ថប្រយោជន៍អ្វីខ្លះ ?
2. ចូររៀបរាប់ពីពហុវប្បកម្មនៅតំបន់វាលស្មៅនៃទីបអាហ្វ្រិក ។
3. ហេតុអ្វីបានជាប្រជាជនតំបន់វាលស្មៅត្រូវប្រឈមនឹងគ្រោះថ្នាក់ ?
4. ដើម្បីការពារមជ្ឈដ្ឋានរស់នៅ តើអ្នកវាលស្មៅបានធ្វើអ្វីខ្លះ ?
5. តើការរស់នៅតាមបែបប្រពៃណីរបស់អ្នកវាលស្មៅទទឹងទូលំទូលាយមានលក្ខណៈដូចម្តេច ?
6. តើការដុតព្រៃ ដើម្បីយកដីធ្វើអាជីវកម្មរបស់អ្នកវាលស្មៅនាំមកនូវផលវិបាកអ្វីខ្លះ ?
7. ហេតុអ្វីបានជាវាលលំហាទន្ត្រានទៅលើតំបន់វាលស្មៅ ?
8. ចូររៀបរាប់ពាក្យខាងក្រោមឱ្យទៅជាល្បះមួយមានន័យត្រឹមត្រូវ ៖
ទេ កាលណា សត្វ ទឹក ចិញ្ចឹម គ្មាន គេ បាន ស្មៅ មិន គ្មាន អាច និង ។
9. នៅប្រទេសកម្ពុជាយើង ក៏មានការដុតព្រៃយកដីដាំដុះដែរ ។ តើកសិកម្មប្រភេទនេះមានឈ្មោះដូចម្តេច ? ផ្តល់ផលវិបាកអ្វីខ្លះ ?

ពន្យល់ពាក្យ

ពហុវប្បកម្ម : វិធីដាំដុះដំណាំច្រើនមុខនៅលើដីតែមួយ ។

រង់ស្មើ : រង់ពេលដូចជា ឆ្ងល់រង់ចាំជាដើម ។ ក្នុងន័យនេះបានដល់ទេសភាពចម្ការដំណាំ ដែលសណ្តូកជាខ្សែៗនៅជុំវិញភូមិមើលទៅឃើញដូចរង់នៃខ្សែកាំរស្មីដែរ ។

ការងារបញ្ចូលទឹក : ការនាំទឹកទៅស្រោចស្រពដំណាំ មានតាំងពីការដឹកអណ្តូង ស្រះ ប្រឡាយ លើកភ្លើងសាងសង់ទំនប់ទឹក អាងទឹក រហូតដល់ប្រើប្រាស់ឧបករណ៍បំណាច (រហាត់ទឹក ម៉ាស៊ីនបូមទឹក...) ។

សំណួរជំពូក ១

I. ចូរគូសសញ្ញា ✓ ក្នុងប្រអប់ខាងមុខចម្លើយត្រឹមត្រូវតែមួយគត់ ។

1. តំបន់ដែលមានស្មៅដុះខ្ពស់ៗ ហើយមានដើមឈើឯណោះមួយ ឯណោះមួយហៅថា ៖

- ក. អាស៊ីស ខ. វាលស្តីប
 គ. វៃក ឃ. វាលស្មោង

2. វិជ្ជាជីវៈនៃរ៉ូម៉ាន់ជាអ្វីក្នុងមួយរបស់ប្រទេស ។

- ក. អាហ្សង់ទីន ខ. ប្រេស៊ីល គ. អេហ្ស៊ីប ឃ. អាវ៉ាហ្ស៊ី

II. ចូរបំពេញល្អរវាងក្រោមឱ្យបានត្រឹមត្រូវ ៖

1. សិស្សរដូវគ្មានវត្តមាននៅក្នុង ទេ ។
 2. សហគ្រាសធំៗកាប់ព្រៃឈើក្នុងបំណង ។

III ចូរផ្គូផ្គងផ្នែក A និង B រួចសរសេរចម្លើយក្នុងផ្នែក C ឱ្យបានត្រឹមត្រូវ ។

A (តំបន់អាកាសធាតុ)	B (ដំណាំនិងរុក្ខជាតិ)	C (ចម្លើយ)
1. តំបន់អេក្វាទ័រ	ក. ដំណាំស្រូវ	1. —→
2. តំបន់ត្រូពិចមូសុង	ខ. ដំណាំស្រូវសាលី	2. —→
3. តំបន់ត្រូពិចស្ងួត	គ. ព្រៃស្តុក ឃ. ដំណាំមីល មីយេ និងស័រកូ	3. —→

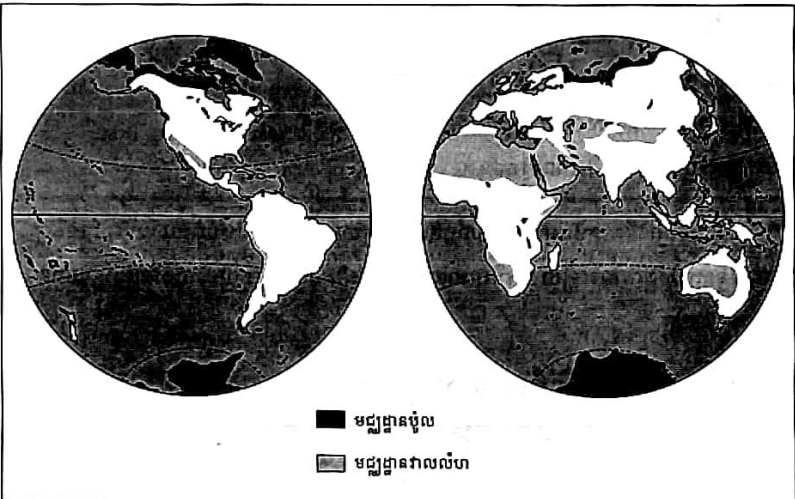
IV ចូរឆ្លើយសំណួរខាងក្រោម ។

1. យោលទៅតាមលក្ខណៈអាកាសធាតុ តើមជ្ឈដ្ឋានក្តៅអាចចែកចេញជាប៉ុន្មានផ្នែក ? អ្វីខ្លះ ?
 ចូរនិយាយដោយសង្ខេបអំពីលក្ខណៈទូទៅនៃផ្នែកនីមួយៗ ។
2. ចូរកំណត់ន័យនៃពាក្យចំណោលស្រុកស្រែ ។ ហេតុអ្វីបានជាតើមានបាតុភូតចំណោលស្រុកស្រែ ? តើគេអាចទប់ស្កាត់បាតុភូតនេះបានដោយមធ្យោបាយណា ?
3. តើអាម៉ាសូនីជាអ្វី ? តើអាម៉ាសូនីកំពុងត្រូវរងនូវការគំរាមកំហែងដូចម្តេចខ្លះ ? តារាលេអនាគត តើអាម៉ាសូនីនឹងក្លាយទៅជាយ៉ាងណា ?

ជំពូកទី 2

មនុស្សតិចតួចរស់នៅមជ្ឈដ្ឋានតាបសង្កត់ពីធម្មជាតិ

ផែនទីបង្ហាញពីតំបន់ប៉ូលនិងតំបន់វាលលំហ



ជាបន្តទៅនេះ អ្នកនឹងបានសិក្សាមេរៀនមួយចំនួនទៀត ស្តីពីគំនាបសង្កត់នៃមជ្ឈដ្ឋានធម្មជាតិ មកលើការរស់នៅរបស់មនុស្ស ដើម្បីបង្ហាញឱ្យដឹងថា ៖

តើពួកគេរស់នៅក្នុងពិភពមួយខ្លះទឹកនិងពិភពមួយទៀតដែលសុទ្ធតែទឹកកក បានដោយរបៀបណា ?

តើលក្ខខណ្ឌជីវភាពរបស់ពួកគេបានទទួលកំណែប្រែដែរឬទេ ?

1

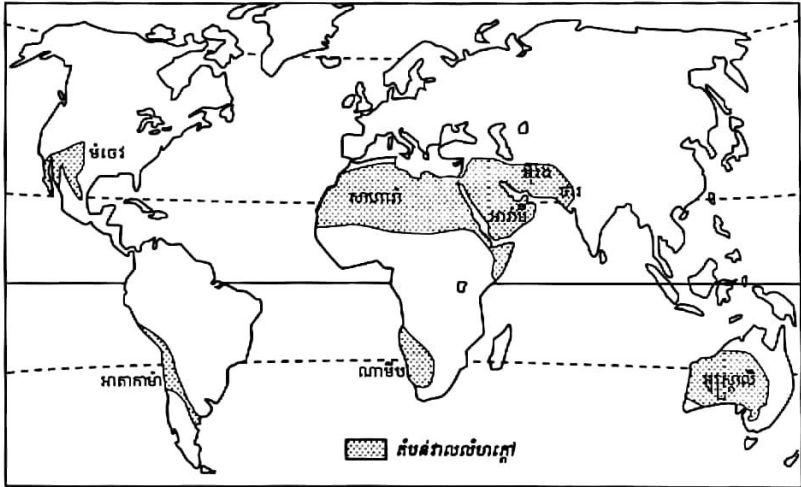
ប្រជាជនក្នុងតំបន់វាលលំហក្តៅ

ចប់មេរៀននេះ សិស្សអាច

- ពណ៌នាពីលក្ខខណ្ឌធម្មជាតិតំបន់វាលលំហក្តៅ
- រៀបរាប់ពីជីវភាពរស់នៅរបស់ប្រជាជនតំបន់វាលលំហក្តៅ
- បង្ហាញពីបំណងប្តូរជីវភាពចរកជន ។

កាលណាគ្មានទឹកគេមិនអាចដាំដំណាំឬចិញ្ចឹមសត្វបានទេ ។ ប៉ុន្តែតំបន់វាលលំហមិនមែនសុទ្ធតែគ្មានមនុស្សរស់នៅនោះឡើយ ។ តើគេអាចរស់នៅក្នុងពិភពមួយស្អាតហួតហែងនិងក្តៅខ្លាំងបានដោយរបៀបណា ?

1. លក្ខខណ្ឌធម្មជាតិ និងជីវភាពប្រជាជន



ផែនទីវាលលំហពិភពលោក

តំបន់វាលលំហក្តៅ ជាមណ្ឌលអាកាសធាតុពិសេសមួយនៃភពផែនដី ដែលមានទីតាំងនៅតាមបណ្តោយខ្សែត្រូពិច ។ សាហារ៉ា ជាវាលលំហធំជាងគេនៅទ្វីបអាហ្វ្រិក និងនៅក្នុងពិភពលោក ។ វាលលំហកាណូហារី និងណាមីបស្ថិតនៅភាគខាងត្បូងនៃទ្វីបអាហ្វ្រិក ។ ចំណែកទ្វីបអាស៊ី មានវាលលំហជាច្រើន ដូចជាវាលលំហអារ៉ាប៊ី វាលលំហអឺរ៉ង់ វាលលំហថារ វាលលំហតួគីស្ថាន និងវាលលំហតូប៊ី ។ ក្រៅពីនេះមាន វាលលំហម៉ឺរេនៅភាគនិរតីសហរដ្ឋអាមេរិក វាលលំហអាតាតាម៉ា នៅភាគខាងជើងប្រទេសស៊ីលី និងវាលលំហអូស្ត្រាលី ។

តំបន់វាលលំហទាំងនោះ មានភ្លៀងធ្លាក់តិចតួចណាស់ (តិចជាង 250mm ក្នុងមួយឆ្នាំ) ហើយនៅកន្លែងខ្លះពុំមានភ្លៀងធ្លាក់សោះអស់ពេលជាច្រើនឆ្នាំជាប់ៗគ្នា ។ ពេលថ្ងៃ ក្តៅស្ទើរនេះ (50°C នៅក្នុងជម្រក និង 70°C ទៅ 80°C នៅកណ្តាលវាល) ។ ពេលយប់ត្រជាក់ដូចទឹកកក (0°C) ។ បម្រែបម្រួលសីតុណ្ហភាពឆាប់រហ័សបែបនេះ នាំឱ្យសិលាងាយប្រេះស្រាំបាក់បែកជាដុំថ្ម កម្ទេចកម្ទីថ្ម ក្រួសនិងខ្សាច់ ហៅថា រ៉ិច (Reg) ។ ខ្យល់បោកបក់មកលើរ៉ិចនាំយកខ្សាច់ទៅជាមួយ បង្កើតបានជាផ្នូកខ្សាច់ធំៗដូចរលកទឹកសមុទ្រ ហៅថា អែក (Erg) ។ ភ្លៀងព្យុះកើតមានម្តងម្កាលក្នុងរយៈពេលខ្លី ធ្វើឱ្យ វើត (oued ផ្លូវទឹក) ទាំងឡាយដោះជន់ប្រកបដោយគ្រោះថ្នាក់ ។ ទឹកភ្លៀងហូតយ៉ាងរហ័សមិនបង្កលក្ខណៈឱ្យមនុស្សប្រើប្រាស់បានឡើយ ។ ទឹកសេសសល់បន្តិចបន្តួចក៏ជ្រាបចូលក្នុងដី បង្កើតបានជាប្រភពទឹកក្រោមដី ។ ខ្យល់ព្យុះនៅវាលលំហក៏កាត់សាហារ៉ាណាស់ដែរ បានបោកបក់ក្នុងខ្សាច់ទៅលើអាកាស បាំងបាត់ពន្លឺព្រះអាទិត្យ អាចប្រល័យជីវិតមនុស្ស និងសត្វចិញ្ចឹមជម្រកត្រឹមត្រូវទេ ។ វាលលំហគ្មានរុក្ខជាតិសោះឡើយ ។



រ៉ិចមួយនៅសាហារ៉ា



អែកមួយនៅសាហារ៉ា

2. បទុស្សន្ទវ័ន្តទៅនឹងតារាស្នូតមេរោង

ដើម្បីការពារកម្តៅថ្ងៃ និងរក្សាធាតុទឹកក្នុងខ្លួន ពួកចរកជនតំបន់វាលលំហស្លៀកពាក់ទូលាយៗ ជាច្រើនជាន់ និងរុំក្បាលបិទមុខថែមទៀត ។

សម្លៀកបំពាក់បែបនេះ ជួយការពារចូលិ និងខ្សាច់ដែលបក់ជាត់ដោយខ្យល់ស៊ីរ៉ូកូ (Sirocco) ម្យ៉ាងទៀតជួយទប់ទល់នឹងភាពត្រជាក់នាព្រឹកកាលផងដែរ ។ ចន្លោះកម្ដៅរវាងពេល ថ្ងៃនិងយប់ខ្ពស់ណាស់ គឺលើសពី 50°C ។ ផ្ទៃមេឃស្រឡះ ខៀវស្រងាត់ បញ្ជាក់យ៉ាងច្បាស់ថា កម្ដៅពេលថ្ងៃតែងជះត្រឡប់ទៅក្នុងបរិយាកាសវិញ ដែលជាហេតុនាំឱ្យសីតុណ្ហភាពចុះមកនៅក្រោម 0°C ជាញឹកញាប់នៅពេលយប់ ។

3. បំណាស់ប្តូរជីវភាពចរាចរ

នៅតំបន់វាលលំហចរកជនអ្នកចិញ្ចឹមសត្វ បានផ្សំការរស់នៅរបស់ខ្លួនទៅនឹងមជ្ឈដ្ឋាន ។ ពួកគេផ្លាស់ប្តូរកន្លែងញឹកញាប់ ដើម្បីរកទឹកនិងវាលស្មៅសម្រាប់ចិញ្ចឹមសត្វ ។

ចរកជនខ្លះរស់នៅដោយបរចាញ់សត្វ ដូចមនុស្សសម័យបុរេប្រវត្តិនៅឡើយ ដូចជាពួកជនជាតិដើមនៅទ្វីបអាហ្វ្រិកភាគខាងត្បូងនិងនៅអូស្ត្រាលី ។ អរិយធម៌ទាំងពីរនេះកំពុងតែសាបសូន្យទៅហើយ ។



កង្កែបជំនួសដោយសត្វអ្នក



ចរកជនដឹកជញ្ជូនអីវ៉ាន់ (ប្រទេសឥស្សេ)

ចរកជនខ្លះទៀត រស់នៅក្រោមសំពត់ភង មានរបរជាអ្នកដឹកជញ្ជូនអីវ៉ាន់តាមខ្នងសត្វអ្នកកាត់វាលលំហ ។ ពួកគេមានមោទនភាពនឹងជីវភាពចរាចររបស់ខ្លួន ព្រោះថា “លោកម្ចាស់នៃវាលលំហ” ។ សព្វថ្ងៃជាអកុសលមុនរបររបស់ពួកគេត្រូវរងនូវការប្រកួតប្រជែងពីដំណឹកជញ្ជូនតាមរថយន្ត រថភ្លើង និងយន្តហោះកាត់វាលលំហសាហាវ ។

សន្និដ្ឋាន

ចរកជនបានផ្សំខ្លួនទៅនឹងលក្ខខណ្ឌរស់នៅដ៏លំបាកលំបិន ក្នុងវាលលំហ ។ តែសព្វថ្ងៃ វឌ្ឍនភាពក្នុងវិស័យដឹកជញ្ជូន បានកែប្រែរបៀបរស់នៅតាមបែបប្រពៃណីរបស់ពួកគេ ។

មេរៀនសង្ខេប

តំបន់វាលលំហក្តៅ ជាតំបន់ដែលខ្យល់ទឹក ហើយមានសីតុណ្ហភាពខុសគ្នាយ៉ាងខ្លាំងរវាង ពេលយប់ និងពេលថ្ងៃ ។ ដើម្បីទប់ទល់នឹងសីតុណ្ហភាពនៅទីនោះ ពួកគេបានប្រើសម្លៀកបំពាក់ ទូលាយៗច្រើនជាង ។ ការរស់នៅរបស់ពួកគេត្រូវផ្លាស់ប្តូរទីកន្លែងជាញឹកញាប់ ដើម្បីរកទឹក និង វាលស្មៅចិញ្ចឹមសត្វ ។ សព្វថ្ងៃជីវភាពរស់នៅកំពុងត្រូវបានផ្លាស់ប្តូរច្រើនហើយ ។

? សំណួរ

1. ចូររាប់ឈ្មោះ និងទីតាំងវាលលំហធំៗ ក្នុងពិភពលោកឱ្យបានច្រើនយ៉ាងតិច ។
2. តើនៅតំបន់វាលលំហ គេសង្កេតឃើញមានទេសភាពឬបាតុភូតធម្មជាតិអ្វីខ្លះ? ចូររាប់ឱ្យបានបួន យ៉ាងតិច ។
3. តើអ្នករស់នៅតំបន់វាលលំហក្តៅផ្សំខ្លួនទៅនឹងអាកាសធាតុស្អាតហួតហែងដោយវិធីណា ?
4. តើអ្នករស់នៅតំបន់វាលលំហក្តៅ ប្រកបរបរអ្វីខ្លះ ?
5. តើលក្ខខណ្ឌជីវិត នៅតំបន់វាលលំហមានដូចម្តេចខ្លះ ?
6. ហេតុអ្វីបានជានៅតំបន់វាលលំហពេលថ្ងៃក្តៅស្ទើរនេះ យប់មិនទាន់ ភាពត្រជាក់ក៏មកដល់មួយ រំពេច ?
7. តើបាតុភូតធម្មជាតិណាមួយនៅតំបន់វាលលំហ ដែលអ្នកចាប់អារម្មណ៍ជាងគេ ? ចូរពន្យល់ ។
8. ចូរបំពេញតារាងខាងក្រោម ទៅតាមចំណុចនីមួយៗឱ្យបានត្រឹមត្រូវ ។

លក្ខខណ្ឌធម្មជាតិ	វាលលំហសាហារ៉ា	ប្រទេសកម្ពុជា
ចន្លោះកម្តៅ		
កំពស់ទឹកភ្លៀង		
រុក្ខជាតិ		
ការរស់នៅ		

ពន្យល់ពាក្យ

ចរកជន : ជនដែលរស់នៅ ដោយផ្លាស់ប្តូរទីកន្លែង ។

2

ជីវភាពក្នុងអូស៊ីស

ចប់មេរៀននេះ សិស្សអាច

- រៀបរាប់ពីជីវភាពប្រជាជនអូស៊ីស
- បង្ហាញពីបច្ចេកទេសបុរាណក្នុងការទាញយកទឹកក្នុងអូស៊ីស
- ពណ៌នាពីផលល្អ និងផលអាក្រក់ក្នុងការបញ្ចូលទឹកតាមបែបទំនើប ។

អូស៊ីស ជាកន្លែងដែលគ្មានទឹកស្រាវជ្រាវ ជាទីដែលមនុស្សអាចរស់នៅ និងដាំដុះបាន ។ តើមនុស្សដោះស្រាយបញ្ហាទឹក ក្នុងមជ្ឈដ្ឋានមួយដែលស្ទើរតែគ្មានភ្លៀងសោះបានយ៉ាងដូចម្តេច ?

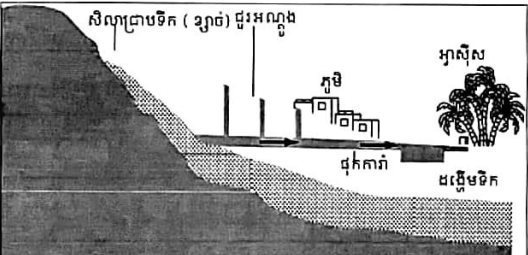
1. ភាពខ្ពស់ការលើកទឹកបង្កើតអូស៊ីស (Oasis)

អូស៊ីសបង្កើតបានជាបណ្តុំជីវភាព និងជាកម្រាលបែតងកណ្តាលវាលលំហ ។ និស្សិតអូស៊ីសអនុវត្តការដាំដុះដំណាំច្បារ ដោយបញ្ចូលទឹកយ៉ាងម៉ឺនប្រសប់ ។ ពួកគេរៀបចំចែកចាយទឹកបានយ៉ាងប្រសើរដល់ដីតូចៗ ដោយប្រើសន្ទះសម្រាប់បិទបើកបង្ហូរទឹកតាមវេនម្តងម្នាក់ ។

នៅវាលលំហគ្មានទឹកដក់លើផ្ទៃដីទេ ដូចនេះពួកកសិករត្រូវដឹកអណ្តូងជាជួរចេញពីជើងភ្នំរហូតដល់ភូមិតាមបច្ចេកទេសបុរាណ និងប្រើសម្ភារៈសាមញ្ញ ដើម្បីទាញយកទឹកពីស្រទាប់ក្រោមដី ។ នៅសាហារ៉ា ពួកកសិករបានដឹកផុកកាវ៉ា(រូងក្រោមដី) ដើម្បីនាំទឹក ពីជើងភ្នំទៅកាន់អូស៊ីស ។



ជួរអណ្តូង



ព័ន្ធកាត់ផុកកាវ៉ាមួយ

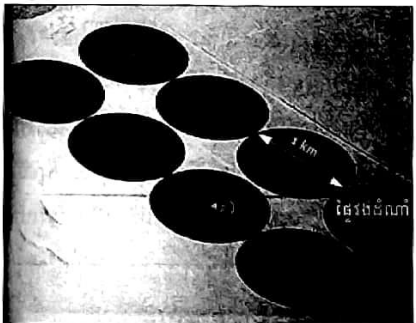
ជាកំពូលណាងចំពោះតំបន់សោះកក្រោះខ្លះ ដែលមានទន្លេហូរកាត់ ដូចជាទន្លេនីល (អេហ្ស៊ីប) ទន្លេទីច និងអឺប្រាត(អ៊ីរ៉ាក់) ទន្លេឥណ្ឌូស (ប៉ាគីស្ថាន) ជាដើម ។ អ្នកស៊ីសនៅក្បែរទន្លេទាំងនោះ រីកចម្រើនខ្លាំងបង្កើតបានជាអរិយធម៌ដ៏ត្រចះត្រចង់ជាច្រើនពាន់ឆ្នាំមកហើយ ដូចជាអរិយធម៌អេហ្ស៊ីប សម័យព្រះពៅ ជាវ៉ាអុង ជាឧទាហរណ៍ស្រាប់ ។



ដើមល្វើ

នៅតាមអ្នកស៊ីស ឈើហូបផ្លែសំខាន់ជាងគេ គឺដើមល្វើ ។ ក្រោមដើមល្វើ គេអាចដាំបន្លែទៀតផង ។ ល្វើផ្តល់ផ្លែសម្រាប់ហូប ស្លឹក និងដើមសម្រាប់សង់លំនៅស្ថាន ។ ទីក្រុងមួយចំនួននៃតំបន់វាលលំហរិកធំឡើងក្បែរចម្ការល្វើនេះឯង ។

2. ការបញ្ជូនទឹកតាមបែបទំនើបបង្កើនកែប្រែអ្នកស៊ីស



ការបញ្ជូនទឹកតាមបែបទំនើប

តាំងពីជិត 50 ឆ្នាំមកហើយ ការដ្ឋានបញ្ចូលទឹកធំៗ បានកែប្រែមុខមាត់វាលលំហ ។ ប៉ុន្តែផលល្អ និងផលអាក្រក់កើតមានទន្ទឹមគ្នាពីការងារនេះ ។

ក្នុងការរុករកប្រេងកាត មនុស្សបានរកឃើញកំណប់ទឹកក្រោមដីសំខាន់ៗជាច្រើន ។ ទំនប់អាង ទឹកធំៗត្រូវបានគេសាងសង់កាត់ស្ទឹង ទន្លេ ដើម្បីផ្គត់ផ្គង់ទឹកទៅឱ្យបណ្តាញព្រែកជីកតាមដងទន្លេ ឥណ្ឌុសឬទន្លេនីល ។ អាស្រ័យហេតុនេះហើយ ទើបគេមានទឹកគ្រប់គ្រាន់សម្រាប់បំពេញតម្រូវការនៃ ប្រព័ន្ធបញ្ចូលទឹកតាមបែបទំនើប ដែលអាចផ្តល់ទឹកដល់ការងារកសិកម្មឧបប្រាំងខ្ទប់វស្សា ។

ប៉ុន្តែការបញ្ចូលទឹកមិនមែនសុទ្ធតែផ្តល់ផលល្អទាំងអស់នោះទេ ៖

- សំណង់ប្រព័ន្ធបញ្ចូលទឹកមានតម្លៃខ្ពស់ ។
 - ទឹកក្នុងអាងទាំងនោះ អនុគ្រោះខ្លាំងដល់កំណើនសត្វមូស ដែលជាភ្នាក់ងារចម្លងមេរោគ ។
- នៅលើទីដីបញ្ចូលទឹក កម្ដៅ (រំហួត) បាននាំឱ្យទឹកទៅក្នុងអាកាស ដោយបន្ទូលទុកនូវសារ ធាតុអំបិលលើផ្ទៃដី នាំឱ្យប៉ះពាល់ដល់គុណភាពដីរបស់វា ដែលដណ្តើមបានពីវាលលំហ និងប្រើអស់សោហ៊ុយយ៉ាងច្រើន ។

សន្និដ្ឋាន

អស់រយៈពេលជាច្រើនពាន់ឆ្នាំមកហើយ និស្សិតអូស៊ីសបានសម្រេចជោគជ័យក្នុងការដាំដុះ ចិញ្ចឹមជីវិត ដោយប្រើប្រភពទឹកក្រោមដី ។ ភាពម្ចាស់ការលើទឹក ដោយការប្រើបច្ចេកទេសថ្មីៗ បាន ធ្វើឱ្យទេសភាព និងជីវភាពប្រជាកសិករតំបន់វាលលំហមានកំណែប្រែ ។

មេរៀនសង្ខេប

- នៅតំបន់វាលលំហគ្មានទឹកដក់នៅលើផ្ទៃដីទេ គេប្រើប្រាស់ទឹក ដោយដឹកអណ្តូងជាជួរចេញពី ជើងភ្នំរហូតដល់ភូមិ ដើម្បីប្រមូលទឹកពីស្រទាប់ក្រោមដី ។
- នៅតាមអូស៊ីស ឈើហូបផ្លែសំខាន់ជាងគេគឺដើមល្វើ ។
- អូស៊ីសនៅក្បែរប្រភពទឹកមានការរីកចម្រើនខ្លាំង ។
- ការបញ្ចូលទឹកតាមបែបទំនើប បានធ្វើឱ្យជីវភាពប្រជាជនមានកំណែប្រែ ។ ទន្ទឹមនឹងនេះការ បញ្ចូលទឹកតាមបែបទំនើបមានតម្លៃខ្ពស់ កំណើនសត្វមូសដែលជាភ្នាក់ងារចម្លងមេរោគនិង សំណល់សារធាតុអំបិលលើផ្ទៃដីនាំឱ្យប៉ះពាល់ដល់គុណភាពដី ។

សំណួរ

1. តើនិស្សិតនិរន្តរណ៍អាស៊ីស ប្រើប្រាស់ទឹកដឹកប្រយោជន៍ដូចម្តេច ?
2. ចូរនិយាយពីវិធីទាញយកទឹកក្រោមដីតាមបែបបុរាណរបស់កសិករអាស៊ីស ។
3. “ អាស៊ីសក្បែរទន្លេទទួលបានការរីកចម្រើនខ្ពស់ ” ចូរពន្យល់អំណះអំណាងនេះ ។
4. តើចម្ការលើផ្តល់នូវអត្ថប្រយោជន៍អ្វីខ្លះ ?
5. ការបញ្ចូលទឹកតាមបែបទំនើប គាំមកនូវផលវិបាកអ្វីខ្លះ ?
6. “ អាស៊ីសបង្កើតបានអរិយធម៌ត្រចះត្រចង់តាំងពីរាប់ពាន់ឆ្នាំមកហើយ ” ចូរពន្យល់ ។
7. តើអ្នកយល់ដឹងអ្វីខ្លះពីទន្លេនីល និងទន្លេមេគង្គ ? ចូរបង្ហាញ ។
8. តើអរិយធម៌អាស៊ីស និងអរិយធម៌អាស៊ីមូសុនមានលក្ខណៈដូចគ្នាដែរឬទេ?
9. “ អាស៊ីសអាចរីកលូតលាស់បានដោយសារវត្តមានទឹក ” ។ ចូរពន្យល់អំណះអំណាងនេះ ។
10. តើការបញ្ចូលទឹកតាមបែបទំនើបបានកែប្រែមុខមាត់អាស៊ីសដូចម្តេច?
11. ចូរបង្ហាញភាពខុសគ្នារវាងអាស៊ីសប្រពៃណី និងអាស៊ីសទំនើប ។
12. តើបាកូតធម្មជាតិសំខាន់ៗនៃតំបន់វាលលំហមានអ្វីខ្លះ? ចូរបង្ហាញ ។

ពន្យល់ពាក្យ

និស្សិតនិរន្តរណ៍ : អ្នកមានទីលំនៅនិងមួយកន្លែងមិនផ្លាស់ប្តូរទីកន្លែង ។

អាស៊ីស : លំហមួយដែលមានមនុស្សរស់នៅ និងដាំដំណាំបាន ដោយសារវត្តមាននៃទឹក ។

ជុកកាំវា : ពាក្យអារ៉ាប់មានន័យថា រូងក្រោមដីដើម្បីនាំទឹកទៅកាន់អាស៊ីស និងចៀសវាងរំហួតខ្លាំងផងដែរ ។

ជាំវាអុង : ពាក្យមកពីអេហ្ស៊ីប មានន័យថា គេហដ្ឋានធំ ជាគោរម្យងារស្តេចអេហ្ស៊ីប ។

នីល : ទន្លេមួយនៃទ្វីបអាហ្វ្រិកមានប្រភពនៅបឹងវិចចូរា ហូរកាត់ទីក្រុងកែរ ប្រទេសអេហ្ស៊ីបចាក់ទៅក្នុងសមុទ្រមេឌីទែរ៉ានេ ប្រវែង 6 500km ។

ទឹចនិងអីប្រាត : ទន្លេសំខាន់ពីរនៅមជ្ឈិមបូព៌ា ហូរកាត់ប្រទេសអ៊ីរ៉ាក់ ។ ទន្លេទឹចមានប្រវែង 1 950km និងទន្លេអីប្រាតមានប្រវែង 2 780km ។

ឥណ្ឌុស : ទន្លេមួយនៃទ្វីបអាស៊ីមានប្រភពនៅភ្នំទីបេ ហូរចាក់ទៅក្នុងសមុទ្រអូម៉ង់កាត់រដ្ឋកាស្ស៊ីនិងប្រទេសប៉ាគីស្ថានប្រវែង 3 040Km ។

3

អាជីវកម្មធនធានធម្មជាតិកំបស់វាលលំហ

ចប់មេរៀននេះ សិស្សអាច

- រៀបរាប់ពីសារៈសំខាន់នៃធនធានធម្មជាតិនៅតំបន់វាលលំហ
- បង្ហាញពីការផ្លាស់ប្តូរមុខមាត់ថ្មី នៃតំបន់វាលលំហក្តៅ ។

ពីមុនគេពុំបានដឹងថា តំបន់វាលលំហជាទិសម្បូរទៅដោយធនធានរ៉ែនោះទេ ។ តែសព្វថ្ងៃ ដោយសារបច្ចេកទេសទំនើបទើបគេអាចរកឃើញរ៉ែសន្លឹកសន្លាប់នៅទីនោះ ។

1. វាលលំហជាម្ចាស់ស្តុកធនធានរ៉ែ

វាលលំហជាច្រើនមានប្រភពថាមពលនៅក្នុងដី ។ ដើម្បីរករកអ៊ីដ្រូកាបូ ក្រុមហ៊ុនប្រេងកាត បានតម្កើងជើងខ្ពង់ខ្ពស់ៗ ដែលអាចដឹកអណ្តូងបានយ៉ាងជ្រៅ ។ វាលលំហក្តៅផ្តល់ប្រេងកាត និងឧស្ម័នធម្មជាតិមួយភាគធំនៃពិភពលោក ។ ការលក់“មាសខ្មៅ”នេះធ្វើឱ្យប្រទេសមួយចំនួន ទទួលបាននូវភាពសម្បូរសប្បាយ ។ ចរកជនតំបន់វាលលំហអាចរកឃើញរ៉ែជាអ្នកមានបំផុតក្នុងពិភពលោក ។

ទីក្រុងថ្មីជាច្រើន បានកើតឡើងត្រង់អណ្តូងរ៉ែ ដែលជាកន្លែងស្នាក់នៅនៃអ្នកបច្ចេកទេសរបស់ក្រុមហ៊ុនប្រេងកាត ដូចជាទីក្រុងហាស់ស៊ីម៉េស្យាអ៊ុត នៅកណ្តាលវាលលំហសាហារ៉ា ជាដើម ។

រាជធានីរ៉ែយ៉ាងនៃប្រទេសអាហ្វ្រិកខាងត្បូង ពីដើមជាអាស៊ីសម្បូរមានប្រជាជន 100 000 នាក់ នៅក្នុងឆ្នាំ 1950 បច្ចុប្បន្ននេះ មានប្រហែល 5 100 000 នាក់ (ឆ្នាំ 2008) ។ សង្កាត់ថ្មីជាច្រើនទៀតត្រូវបានបង្កើតឡើងសម្រាប់ទទួលអ្នកធ្វើការជាជនបរទេស ។

សហគ្រាសនៃបណ្តាប្រទេសឧស្សាហកម្ម ដូចជាបារាំងនិងសហរដ្ឋអាមេរិកកំពុងធ្វើអាជីវកម្មដោយកាយយករ៉ែលោហៈកណ្តាលវាលតែម្តង ។ កំលាប់រ៉ែផ្សេងៗ ដែលជាដីមួយប្រភេទដ៏ប្រសើរក៏ត្រូវបានធ្វើអាជីវកម្មដែរ ។ ប្រទេសទុយនីស៊ីបាននាំចេញរ៉ែផ្សេងៗរបស់ខ្លួនពាសពេញពិភពលោក ។

2. តើតំបន់វាលលំហនឹងស្ថិតនៅឯកោឡេតម្ប ?

ពួកគេទំនុករបស់មហាអំណាចខ្លះ បានសាងសង់មជ្ឈមណ្ឌលសាកល្បងមួយចំនួននៅក្នុងវាលលំហដើម្បីរក្សាការសម្ងាត់នៃការស្រាវជ្រាវរបស់ខ្លួន ។ ហេតុដូច្នេះនេះ ហើយបានជាគង់ទំនុកបារាំងស្ថាបនាមូលដ្ឋានសាកល្បងធុរក្តៅអ៊ែរីនៅរិចកាណ (Reggane) នៅកណ្តាលវាលលំហសាហារ៉ា ។

អាជីវកម្មវិភាគប្រែប្រួលឱ្យមានមធ្យោបាយដឹកជញ្ជូនទំនើប ដើម្បីនាំផលិតផលទៅកាន់កំពង់ផែ ។ រថភ្លើងដឹកជញ្ជូនវិធីផ្លូវដូចជាវិធីដឹកជញ្ជូនវិធីផ្លូវដែក ។ បំពង់បង្ហូរទឹកប្រេងប្រេងបង្ហូរទឹកបង្ហូរឧស្ម័ន នាំប្រេងកាត និងឧស្ម័នធម្មជាតិពីអណ្តូងវិទៅកាន់កំពង់ផែ ។

សព្វថ្ងៃ តំបន់វាលលំហនៅតែជាតំបន់ពិបាកចេញចូល ។ ផ្លូវលំដែលមានគុណភាពអន់ ទើបតែត្រូវបានជំនួសជាបណ្តើរៗ ដោយផ្លូវចាក់កៅស៊ូ ។ គេប្រើរថយន្តក្នុងការធ្វើដំណើរជិតៗ ហើយប្រើយន្តហោះសម្រាប់ដំណើរផ្លូវឆ្ងាយ ។

ភ្នាក់ងារទេសចរណ៍ ចាប់ផ្តើមលក់សំបុត្រជូនភ្ញៀវ ដែលត្រូវធ្វើដំណើរកម្សាន្តកាត់វាលលំហ ។ សោភ័ណភាពនៃទេសភាព និងចំណូលចិត្តដំណើរផ្សេងទៀតក្នុងមជ្ឈដ្ឋានមួយដែលពិបាករស់នៅបំផុតលើភពផែនដីបង្កើតបានជាចំណូលថវិកាថ្មីសម្រាប់បណ្តាប្រទេសក្នុងតំបន់វាលលំហ ។ ទេសចរណ៍ប្រភេទនេះ មានឈ្មោះថា ទេសចរណ៍វាលខ្សាច់ ។

សន្និដ្ឋាន : ថ្វីបើមានសកម្មភាពទាញយកវិនិច្ឆ័យនិងការទាក់ទាញថ្មីៗ ផ្នែកទេសចរណ៍ក្តី ក៏តំបន់វាលលំហនៅតែមានមនុស្សរស់នៅតិចផងដែរ ។ ប៉ុន្តែមធ្យោបាយគមនាគមន៍ទំនើបបានធ្វើឱ្យប្រជាជនវាលលំហឃ្លាតឆ្ងាយបន្តិចម្តងៗពីប្រពៃណីរស់នៅឯកោរបស់ខ្លួន ។

មេរៀនសង្ខេប

- តំបន់វាលលំហជាច្រើនមានប្រភពថាមពលនៅក្នុងដី ។ ចរាជន៍តំបន់វាលលំហភ្លាយទៅជាអ្នកមានក្នុងលោក ។ សហគ្រាសនៃបណ្តាប្រទេសឧស្សាហកម្មកំពុងធ្វើអាជីវកម្មទាញយកវិទ្យុកម្រិតតំបន់វាលលំហ ។ ប៉ុន្តែ តំបន់វាលលំហនៅតែមានមនុស្សរស់នៅតិចផងដែរ ។ សោភ័ណភាពនៃតំបន់វាលលំហបង្កើតបានជាចំណូលថវិកាសម្រាប់បណ្តាប្រទេសក្នុងតំបន់ ។

សំណួរ

1. តើតំបន់វាលលំហភ្លាយទៅជាអ្នកមានក្នុងលោក ឬទេ ?
2. ក្រៅពីអាជីវកម្មវិទ្យុ តើគេបានធ្វើអ្វីខ្លះទៀតនៅតំបន់វាលលំហ ?
3. តើគេដឹកជញ្ជូនប្រេងកាត និងឧស្ម័នធម្មជាតិតាមមធ្យោបាយណាទៅតំបន់វាលលំហ ?
4. តើមានអ្វីកើតឡើងនៅក្នុងអណ្តូងវិទ្យុនៃតំបន់វាលលំហ ? ចូរបង្ហាញ និងបញ្ជាក់ដោយឧទាហរណ៍ ។
5. ហេតុអ្វីបានជាសម័យមុន គេមិនអាចដឹងបានថា តំបន់វាលលំហមានកំណប់វិ ?
6. ហេតុអ្វីបានជាទីក្រុងថ្មីៗកើតឡើងនៅតំបន់វាលលំហ ?
7. តើបច្ចុប្បន្ននេះ តំបន់វាលលំហបន្តស្ថិតនៅឯកោទៀតឬយ៉ាងណា ? ចូរពន្យល់ ។
8. តើហាស់ស៊ីម៉ង់ស្យាអ្វីជាអ្វី ? ស្ថិតនៅទីណា ?

4

មនុស្សក្នុងមជ្ឈដ្ឋានប៉ូល

ចប់មេរៀននេះ សិស្សអាច

- រៀបរាប់ស្ថានភាពភូមិសាស្ត្រក្នុងតំបន់ប៉ូល
- បង្ហាញពីជីវភាពរស់នៅរបស់ប្រជាជនតំបន់ប៉ូល
- កំណត់ពីភាពផ្សំខ្លួនទៅនឹងភាគីប៉ូល ។

តំបន់ប៉ូលទាំងពីរជាមហាលំហូរទឹកកក ប្រកបដោយទេសភាពធម្មជាតិប្លែកៗ គួរជាទីចាប់អារម្មណ៍ ដូចជាសីតុណ្ហភាពត្រជាក់ខ្លាំងហួសហេតុ អាយស៊ែរ បង់គីស វាលទុនដ្រា ភាគីប៉ូល ព្រះអាទិត្យកណ្តាលអប្រាត្រជាដើម ។ នៅតំបន់ទាំងនោះ មានមនុស្សរស់នៅតិចតួចណាស់ ។

1. ស្ថានភាពភូមិសាស្ត្រ

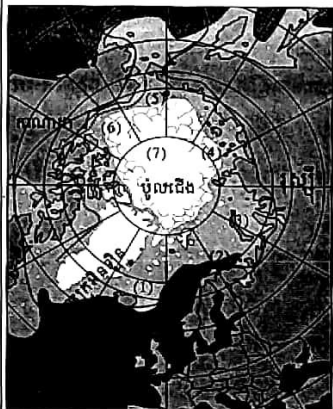
1.1. អាកទិច

តំបន់ប៉ូលខាងជើង ជាទីតាំងនៃមហាសមុទ្រទឹកកកអាកទិច ស្ថិតនៅជាប់ឆ្នេរខាងជើងនៃទ្វីបអឺរ៉ាស៊ីនិងទ្វីបអាមេរិកភ្នាប់មកមហាសមុទ្រប៉ាស៊ីហ្វិកដោយច្រកបេរីញូនិងបើកចំហយ៉ាងទូលាយមករកមហាសមុទ្រអាក្នុងទិច ។ មហាសមុទ្រនេះមានផ្ទៃ 13 000 000km² តូចជាងមហាសមុទ្រដទៃទៀត ។

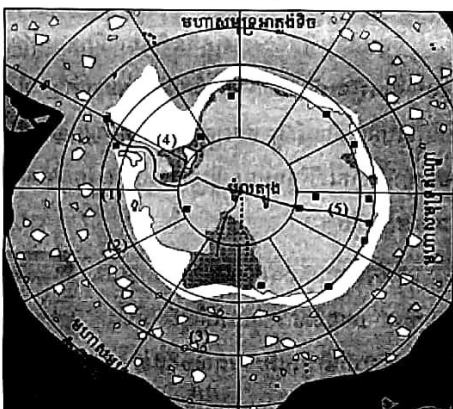
1.2. អង់តាកទិច

ទ្វីបអង់តាកទិចជាមហាលំហូរទឹកកកមួយដែលស្ថិតនៅជុំវិញប៉ូលខាងត្បូង ។ ទ្វីបនេះស្ថិតនៅជាប់មហាសមុទ្រប៉ាស៊ីហ្វិក មហាសមុទ្រអាក្នុងទិច និងមហាសមុទ្រឥណ្ឌាមានផ្ទៃដីប្រហែលគ្នានឹងទ្វីបអឺរ៉ុប 14 000 000 km² ។ ផ្ទៃទ្វីបគ្របដណ្តប់ស្ទើរតែទាំងស្រុងដោយទឹកកកនិងមានកាតិបទឹកកកធំជាងគេបង្អស់ ។ ទ្វីបអង់តាកទិចមានឈ្មោះម្យ៉ាងទៀតថា ទ្វីបពណ៌ស ។

អាកទិច



អង់តាកទិច



- ខ្សែកម្ដៅ 10°C នៅវស្សានរដូវ
- លំនាំផ្លូវឆ្លងកាត់នៅភាគពាយ័ព្យ
- អ៊ិនឌីនស៊ីស
- ☐ បង់គីស (វស្សានរដូវ)
- ☐ បង់គីស (វស្សានរដូវ)
- ☐ បង់គីស (សិលិវរដូវ)
- រំពាំង បូទឹក កកអណ្ដែត
- មូលដ្ឋានវិទ្យាសាស្ត្រ
- លំនាំផ្លូវនៃការស្វែងរកដំបូង អាយុនសិន(1911)
- ស្កុត(1911-1912)
- ផ្លូវកាត់អង់តាកទិច(1990)

អាកទិច

- (1) សមុទ្រក្រុងអ៊ិនឌីន
- (2) សមុទ្រចារីន
- (3) សមុទ្រកាវ៉ា
- (4) សមុទ្រឡាប៉េរី
- (5) សមុទ្រស៊ីបេរីខាងកើត
- (2) សមុទ្របូជីរ
- (3) មហាសមុទ្រទឹកកកអាកទិច

អង់តាកទិច

- (1) សមុទ្របេលីញហារសិន
- (2) សមុទ្រអាយុនសិន
- (3) សមុទ្ររ៉ូស
- (4) សមុទ្រដៃល
- (5) សមុទ្រដាវីស

2. ពិភពត្រជាក់

2.1. ពិភពមួយខ្យល់មនុស្ស

តំបន់ប៉ូលទាំងពីរមានមនុស្សរស់នៅតិចជាង 7 លាននាក់។ នៅតំបន់អាកទិច មានពួកអេស្ត្រីម៉ូ ចំនួន 380 000 នាក់នៅភាគឧត្តរដ្ឋឥណ្ឌូប្រទេសកាណាដា និងលើកោះក្រូអិនឌីន ពួកខ្យល់ចំនួន 35 000 នាក់ រស់នៅតំបន់ស្តង់ឌីណារ ពួកសាម៉ូយ៉ែតនិងយ៉ាកូតចំនួន 5 លាននាក់រស់នៅតំបន់អាកទិច រុស្ស៊ី។ នៅលើទ្វីបអង់តាកទិចគ្មានមនុស្សរស់នៅជាអចិន្ត្រៃយ៍ទេ គឺមានតែពួកអ្នកវិទ្យាសាស្ត្រប៉ុន្មាន ពាន់នាក់ប៉ុណ្ណោះកំពុងស្រាវជ្រាវតាមមូលដ្ឋានវិទ្យាសាស្ត្រនានាដោយប្តូរវេនគ្នា។

2.2. លក្ខណៈធម្មជាតិ

ទីបអង់តាកទិចនិងគោរក្រូមិនឡិនមានទឹកកកកម្រាស់ 4 000m ។ ប្រសិនបើវារលាយនឹងទឹកសមុទ្រនិងឡើងលើស 10m ។ ផ្ទាំងទឹកកកសាបធំបំផុតៗភ្នំ ដាច់ចេញពីផែនទឹកកកទីបអណ្តែតក្នុងមហាសមុទ្រហៅថាអាយស្ទ្រែ បង្កគ្រោះថ្នាក់ធ្ងន់ធ្ងរណាស់ដល់នាវា ។ ចំណែកបង់គីស ដែលជាផ្ទាំងទឹកកកប្រៃអណ្តែតលើផ្ទៃមហាសមុទ្រមានកម្រាស់តែប៉ុន្មានម៉ែត្រប៉ុណ្ណោះរារាំងដល់ការចូលចតនៃនាវានៅតាមឆ្នេរទីប ។

នៅខែត្រជាក់បំផុត ផ្ទៃមហាសមុទ្រគ្របដណ្តប់ដោយបង់គីស ។ ពួកអេស្តីម៉ូតែងចោះផ្ទាំងបង់គីសដើម្បីស្តូចត្រី ។ ពេលបង់គីសរលាយអស់ ទឹកសមុទ្រសម្បូរបូងក្នុងដែលជាចំណីដ៏ប្រសើរសម្រាប់សត្វសមុទ្រ ។



អាយស្ទ្រែមួយក្នុងមហាសមុទ្រទឹកកកអាកទិច

នៅតាមឆ្នេរអាកទិច ចាប់ពីខែមិថុនាដល់ខែកញ្ញាមានរុក្ខជាតិក្នុងរដូវ ដុះតិចតួចលើវាលខ្ពស់សម្រាប់ចិញ្ចឹមសត្វរីននៅតំបន់ស្តង់ឌីណារ និងស៊ីបេរី ហើយសត្វការីប៊ូនៅកាលាដា ។ តំបន់ប៉ូលគ្មានរដូវក្តៅទេ ។ សីតុណ្ហភាពខ្ពស់បំផុត +10°C ។ នៅទីបអង់តាកទិចសីតុណ្ហភាពទាបបំផុតចុះដល់ -88°C ។ នៅតំបន់អាកទិចសីតុណ្ហភាពមធ្យមប្រចាំខែមករាចុះដល់ -40°C ។ រីឯព្យុះទឹកកកច្រើនកើតមានជាយូរខែនៅលើមហាសមុទ្រទឹកកកទាំងនោះ ។ ព្យុះអាចមានល្បឿនដល់ជាង 300km/h ។

2.3. រាត្រីប៉ូលនិងព្រះអាទិត្យកណ្តាលអប្រាត្រ

មនុស្សតំបន់ប៉ូលត្រូវផ្សំខ្លួនទៅនឹងរាត្រីប៉ូលដែលជាបាតុភូតកើតឡើងនាសិសិររដូវ ដោយសារព្រះអាទិត្យមិនបានរះជាច្រើនសប្តាហ៍ ។ ពេលនោះសកម្មភាពមនុស្សក៏ថយចុះដែរ ។ ផ្ទុយទៅវិញនៅរស្មីរដូវព្រះអាទិត្យរះរហូតដោយរិលរលំនៅបង្កើតមេឃ គឺជាបាតុភូត ព្រះអាទិត្យកណ្តាលអប្រាត្រ ។ ក្នុងពេលនោះ សកម្មភាពមនុស្សក៏កើនឡើងវិញ ហើយក៏ជារយៈកាលនៃការរុករកធំៗនៅតំបន់ប៉ូលផងដែរ ។

សន្និដ្ឋាន : នៅមជ្ឈដ្ឋានប៉ូលមានមនុស្សរស់នៅតិចតួចណាស់ ដោយហេតុថា ភាពត្រជាក់កើតមានជាអចិន្ត្រៃយ៍នៅទីនោះ ហើយរាត្រីប៉ូលនាំឱ្យគេរស់នៅក្នុងភាពងងឹតអស់រយៈពេលជាច្រើនខែ ។

មេរៀនសង្ខេប

- តំបន់ប៉ូលទាំងពីរមានមនុស្សរស់តិចតួច ដោយសារអាកាសធាតុគ្រជាក់ហួសហេតុជាអចិន្ត្រៃយ៍ តែប្រជាជនតំបន់ប៉ូលចេះផ្សំខ្លួនទៅនឹងភាពគ្រជាក់នេះ ។
- ជនជាតិដែលរស់នៅតំបន់ប៉ូល មានជនជាតិ អេស្តីម៉ូ ជនជាតិឡាប៉ុង ពួកសាម៉ូយ៉ែត និងពួកយ៉ាកូត និងមានពួកអ្នកស្រាវជ្រាវមួយចំនួនតូចប៉ុណ្ណោះ ។

សំណួរ

1. ចូររៀបរាប់ពីស្ថានភាពភូមិសាស្ត្រតំបន់អាកទិច និងអង់តាកទិច ។
2. តើនៅតំបន់អាកទិចមានក្រុមជនជាតិណាខ្លះរស់នៅ ?
3. តើនៅតំបន់អង់តាកទិចមានមនុស្សរស់នៅដូចតំបន់អាកទិចដែរឬទេ ?
4. តើតំបន់ត្រជាក់ទាំងនោះមានលក្ខណសម្បត្តិធម្មជាតិដូចម្តេចខ្លះ ?
5. ហេតុអ្វីបានជាមានមនុស្សរស់នៅតិចតួចក្នុងមជ្ឈដ្ឋានប៉ូល ?
6. ហេតុអ្វីបានជាអ្នកវិទ្យាសាស្ត្រ មិនអាចតាំងទីរស់នៅជាអចិន្ត្រៃយ៍ក្នុងតំបន់អង់តាកទិច ?
7. ចូរកំណត់ន័យនៃពាក្យ អាកទិច អង់តាកទិច អាយស្ប៊ែ និងបង់គីស ។
8. តើភាគីប៉ូល និងព្រះអាទិត្យកណ្តាលអប្រាគ្រ មានឥទ្ធិពលទៅលើសកម្មភាពមនុស្សដូចម្តេចខ្លះ ?
9. ចូរប្តូរស្រាវជ្រាវរកឯកសារផ្សេងៗ នៅផ្ទះអ្នក សាលារៀន ឬបណ្ណាល័យនានា រួចបំពេញតារាងខាងក្រោម ។

តារាង (ក)

អាកាសធាតុកម្ពុជា	អាកាសធាតុប៉ូល

តារាង (ខ)

ទឹកនៃឯង	សីតុណ្ហភាពទាបបំផុត	សីតុណ្ហភាពខ្ពស់បំផុត
កម្ពុជា		
តំបន់ប៉ូល		

ពន្យល់ពាក្យ

- បង់គីស : ផ្ទាំងទឹកកកដែលកើតនៅក្នុងមហាសមុទ្រ មានកម្រាស់ ពីរទៅបីម៉ែត្រ ។
- អាយស្ប៊ែ : ផ្ទាំងទឹកកកទ្វីបធំៗប៉ុន្មាន ដែលដាច់ធ្លាក់ចេញពីទ្វីបអណ្តែតក្នុងមហាសមុទ្រ ។
- ភាគីបទឹកកក : គម្របទឹកកកលើដីតំបន់ប៉ូលមានកម្រាស់ជាច្រើនពាន់ម៉ែត្រ ។
- វាលទុនដ្រា : វាលក្បែរប៉ូលឬនៅលើភ្នំខ្ពស់ៗគ្របដណ្តប់ដោយស្មៅ និងរុក្ខជាតិតូចៗ (លីកែន ស្បែប៊ូឡូ សូល) ។
- វស្សានរដូវ : រដូវក្តៅបំផុតនៅតំបន់ប៉ូល ។

5

ជីវភាពបច្ចុប្បន្នក្នុងតំបន់ប៉ូល

ចប់មេរៀននេះ សិស្សអាច

- ☐ រៀបរាប់ពីជីវភាពរស់នៅរបស់ប្រជាជនតំបន់ប៉ូល
- ☐ បង្ហាញពីការធ្វើសញ្ជ័យទៅលើតំបន់ប៉ូល
- ☐ បង្ហាញពីអត្ថប្រយោជន៍នៃមជ្ឈដ្ឋានប៉ូល ។

ទោះបីមានភាពត្រជាក់ពីពាក្យទ្រាំយ៉ាងណាក៏ដោយ ក៏មានមនុស្សមួយចំនួនតូចរស់នៅតាមបណ្តោយឆ្នេរនៃមហាសមុទ្រអាកទិចមួយមួយដ្ឋាននានានៃតំបន់អង់តាកទិចដែរ ។ តើពួកគេរៀនផ្សំខ្លួនទៅនឹងមជ្ឈដ្ឋានប្រកបដោយអវិភាពបែបនេះបានយ៉ាងដូចម្តេច ? តើអ្វីខ្លះដែលជាកត្តាកែប្រែរបៀបរបបរស់នៅរបស់ពួកគេទាំងនោះ ?

1. ពួកអ៊ីន្វីត (Inuits) តិចតួចរស់នៅដោយប្រមាញ់និងទេសាន

ជនជាតិអ៊ីន្វីតធ្វើសញ្ជ័យទៅលើតំបន់ប៉ូល តាំងពីដើមសតវត្សទី 20 មកម៉្លេះ ដោយនាំមកនូវគំនិតគ្រឿងយន្ត និងរបៀបរបបចិញ្ចឹមជីវិតមួយផ្សេងទៀតទៅជាមួយផង ។



របៀបទេសានតាមបែបបុរាណ



របៀបទេសានតាមបែបទំនើប

ពេលរាត្រីប៉ូល គេមិនសូវឃើញមានសកម្មភាពអ្វីទេដោយសារអាកាសធាតុគ្រជាក់ខ្លាំងពេក ។ មានគ្រួសារពួកអ៊ីន្ទ្រិតិចតួចណាស់ដែលបន្តប្រពៃណីរស់នៅក្នុងអ៊ីក្លូ (igloo) លំនៅដែលមានដំបូលរាង ជាដោមធ្វើពីឆ្នាំងទឹកកកសំឡី ។ ពួកគេទប់ទល់នឹងអាកាសធាតុគ្រជាក់ដោយស្លៀកពាក់ខោអាវក្រាស់ៗ មិនជ្រាបទឹកនិងបរិភោគសាច់សម្បុរខ្លាញ់ ។ ដើម្បីធ្វើប្រមាញ់សត្វផ្សេងៗក៏ប្លែក ពួកអ៊ីន្ទ្រិតិប្រើម៉ូតូបើកលើ ទឹកកកសំឡីជំនួសការប្រើកាណូតម៉ាស៊ីនប្រដាប់ដោយកាំភ្លើង ។



ការប្រពៃណីមុនដោយម៉ូតូ

សព្វថ្ងៃពួកអ៊ីន្ទ្រិតិគ្រាន់តែចេះរកជនទៀតហើយ ដោយទទួលយករបៀបរស់នៅតាមបែប ទំនើប គេក៏ក្លាយជាជនស៊ីវិលជនវិញ ។ ពួកប្រុសៗទៅធ្វើការនៅអណ្តូងរ៉ែ ខ្លះទៀតទៅនេសាទតាមនាវា ឯស្រីៗទៅធ្វើការតាមរោងចក្រ ។ ចំណែកកុមារទៅសាលារៀន មិនទៅនេសាទដូចមុនទៀតទេ ។ អរិយធម៌ពួកអ៊ីន្ទ្រិតិកំពុងតែបាត់បង់ទៅហើយ ។

2. ការធ្វើសក្ខីយ៍នៅលើកូមិតាគមហាឡត្តរទ័នអិវ៉ាស៊ី

នៅលើវាលទុនដ្រាភាគខាងជើងឧបទ្វីបស្កង់ឌីណារ ពួកខ្សាប៉ុងនៅតែបន្តចិញ្ចឹមសត្វរែន ។ ដើម្បីឱ្យពួកចរកជនយ៉ាងតូចរស់នៅនិងមួយកន្លែង រដ្ឋាភិបាលសហភាពសូវៀតបានបង្កើតមជ្ឈមណ្ឌល ចិញ្ចឹមសត្វរែនជាច្រើនកន្លែងធំៗ ហើយទំនើបនៅស៊ីបេរី ។

ដើម្បីធ្វើអាជីវកម្មរែននៅភាគខាងជើងស៊ីបេរី ពួកសូវៀតបានបង្កើតទីក្រុងថ្មីៗចំនួនជាង ៨០ ដែលភ្ជាប់គ្នាពីមួយទៅមួយដោយយន្តហោះ នាវា ផ្លូវដែក ឬផ្លូវថ្នល់ ។

3. មូលដ្ឋានវិទ្យាសាស្ត្រលើទ្វីបអង់តាកទិច



ស្ថានីយវិទ្យាសាស្ត្រមួយនៅទ្វីបអង់តាកទិច

មុនជនជាតិអឺរ៉ុបទៅដល់ ទ្វីបអង់តាកទិចគ្មានមនុស្សរស់នៅទេ ។ គេឃើញមានតែពពួកសត្វម៉ង់ស្តូ និងសត្វជួកប៉ុណ្ណោះ ។

ក្រោយឆ្នាំ 1945 ប្រទេសមួយចំនួននាំគ្នាបែងចែកទ្វីបនេះ ។ ពួកគេបានសាងសង់មូលដ្ឋានវិទ្យាសាស្ត្រជាច្រើនកន្លែង ប៉ុន្តែមូលដ្ឋានយោធាក្រុងហាមយាត់ ។ សព្វថ្ងៃ ទ្វីបអង់តាកទិចស្ថិតនៅជាទ្វីបសន្តិភាព និងជាបេតិកភណ្ឌរបស់មនុស្សជាតិ ។

សន្និដ្ឋាន : ប្រជាជនតំបន់ប៉ូលចេះផ្សំខ្លួនទៅនឹងភាពត្រជាក់ ។ របៀបរបបរស់នៅរបស់ពួកគេបានផ្លាស់ប្តូរទាំងស្រុង តាំងពីការមកដល់នៃជនជាតិអឺរ៉ុប ។ អរិយធម៌របស់ពួកអឺរ៉ុបកំពុងរលាយទៅហើយទីក្រុងទំនើបៗកើតឡើងនៅភូមិភាគមហាឧត្តរ ។ អង់តាកទិចជាទ្វីបមួយសម្រាប់ស្រាវជ្រាវនិងប្រកបទៅដោយសន្តិភាព ។

មេរៀនសង្ខេប

- សព្វថ្ងៃពួកអឺរ៉ុបច្រើនលែងជាចរកជនទៀតហើយ ដោយទទួលយករបៀបរស់នៅតាមបែបទំនើប ក្លាយជាជនសិទ្ធិជនវិញ ។
- ទីក្រុងថ្មីៗកើតឡើងព្រោងព្រាតនៅមហាភូមិភាគឧត្តរ ។
- ទ្វីបអង់តាកទិច (ទ្វីបពណ៌ស) ជាទ្វីបមួយសម្រាប់ស្រាវជ្រាវនិងជាទ្វីបសន្តិភាព ។

សំណួរ

1. តើផលជាតិណាធ្វើសញ្ជ័យទៅលើតំបន់ប៉ូល ? តើមានផលប្រយោជន៍អ្វីខ្លះ ?
2. តើពួកអ៊ីនឌីតំបន់នោះ បានកែប្រែជីវភាពរស់នៅយ៉ាងដូចម្តេចខ្លះ ? ចូរបង្ហាញ ។
3. ក្រោយឆ្នាំ 1945 តើគេបានធ្វើអ្វីខ្លះ នៅទ្វីបអង់តាកទិច ?
4. តើរបៀបរស់នៅតាមបែបប្រពៃណី និងតាមបែបទំនើបរបស់ពួកអ៊ីនឌីមានដូចម្តេចខ្លះ ?
5. ការផ្លាស់ប្តូររបៀបរស់នៅរបស់ពួកអ៊ីនឌីកើតឡើងដោយសារអ្វី ?
6. តើគេធ្វើសញ្ជ័យទៅលើភូមិភាគមហាឧត្តរនៃអឺរ៉ាស៊ី ដោយមធ្យោបាយណាខ្លះ ?
7. ហេតុអ្វីបានជាពោលថា “អរិយធម៌របស់ពួកអ៊ីនឌីកំពុងតែត្រូវវិនាសសាបសូន្យ” ?
8. តើការធ្វើសញ្ជ័យទៅលើភូមិភាគមហាឧត្តរនៃអឺរ៉ាស៊ី ផ្តល់នូវអត្ថប្រយោជន៍អ្វីខ្លះ ?
9. ហេតុអ្វីបានជាគេហៅ ទ្វីបអង់តាកទិចថា “ទ្វីបពណ៌ស ” និង “ទ្វីបសន្តិភាព” ?

ពន្យល់ពាក្យ

អរិភាព : ភាពជាខ្មាំងសត្រូវនិងគ្នា ។

សញ្ជ័យ : ការវាយដណ្តើម ។

និស្សធន : ផលដែលរស់នៅនិង មិនផ្លាស់ប្តូរទីកន្លែង ។

មហាឧត្តរ : ប៉ែកខាងជើងបំផុតនៃទ្វីប អឺរ៉ាស៊ី និងកាណាដា ។

អឺរ៉ាស៊ី : ផ្ទាំងទ្វីបដ៏ធំមួយ ដែលនៅក្នុងនោះមានទ្វីបអឺរ៉ុប និងអាស៊ី ។

អ៊ីនឌី : មានន័យថា ជាតិជាមនុស្ស ពាក្យប្រើសម្គាល់អ្នកស្រុកពិភពទឹកកកមានពួកអេស្តីម៉ូ ឡាប៉ុង សាម៉ូយ៉ែត យ៉ាកូតជាដើម ។

ដោម : រាងធរណីមាត្រម្យ៉ាងមូលៗដូចផ្សិត ។

សត្វផ្អក : ថនិកសត្វម្យ៉ាងរស់នៅតំបន់ប៉ូលស្រដៀងសត្វផ្សោត ។

សត្វម៉ង់សូ : បក្សីម្យ៉ាងមានស្នាបខ្លីៗ ជើងដូចសត្វទាររស់នៅតំបន់ប៉ូលខាងត្បូង ។

សត្វកាប៊ូ : ជាសត្វរើននៅភាគខាងជើងប្រទេសកាណាដា ។

សត្វរើន : ថនិកសត្វស៊ីស្មៅស្រដៀងសត្វក្តាន់នៅប្រទេសយើង មាននៅភាគខាងជើងអឺរ៉ាស៊ី និងខាងជើងកាណាដាចិញ្ចឹមជីវិតដោយស៊ីលីកែន ជាម្ហូបនៃការចិញ្ចឹមសត្វបែបយថាផលរបស់ពួកអ៊ីនឌីសម្រាប់ជាកម្លាំងអូសទាញ យកទឹកដោះ ស្បែក និងឈើ (សាច់ឈើដុះនៅជាប់ស្នែងសព្វថ្ងៃ) ។

6

ប៉ូលទាំងពីរជាកន្លែងធុរកិច្ច

ចប់មេរៀននេះ សិស្សអាច

- ❑ ពណ៌នាពីបរិស្ថានធម្មជាតិដែលតំបន់ប៉ូលទាំងពីរ
- ❑ បង្ហាញពីការបែងចែកទីបអង់តាកទិច
- ❑ បង្ហាញពីសារៈសំខាន់នៃពិភពអាកទិច និងអង់តាកទិច ។

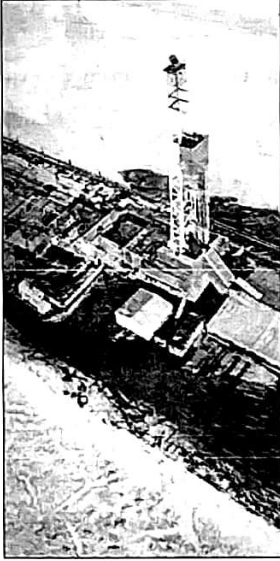
ទោះបីលក្ខខណ្ឌ នៃការរស់នៅលំបាកយ៉ាងណាក៏ដោយ ក៏ពួកមហាអំណាចចាប់ចិត្តយ៉ាងខ្លាំងទៅលើតំបន់ប៉ូលទាំងនេះ ។ ហេតុអ្វីបានជាពួកគេចង់បានវាលលំហាទឹកកកមកធ្វើជាកម្មសិទ្ធិផ្ទាល់ខ្លួន ។

1. អាកទិច លំហមួយដែលគេចោមរោម

សហភាពសូវៀត និងសហរដ្ឋអាមេរិកច្បាមយកឆ្នេរមហាសមុទ្រទឹកកកអាកទិចម្ខាងម្នាក់ ។ មហាប្រទេសជាតូបដិបក្ខទាំងពីរនេះ បានស្ថាបនាមូលដ្ឋានយោធាមួយចំនួនតាមបណ្តោយឆ្នេរ ។ ក្រោមផ្ទាំងបង់គីស គាវាមុជទឹកជុយក្លេវែរី បើកបរយាមល្បឿនចុះឡើង ។ ចំណែកនៅលើតំបន់ប៉ូលយន្តហោះ និងបណ្តាញវ៉ាដាប្រទេសទាំងពីរកំពុងត្រួតពិនិត្យលំហអាកាសជាអចិន្ត្រៃយ៍ ។ អាកទិចបានក្លាយទៅជាកន្លែងប្រឈមមុខជាក់គ្នា ។ តើហេតុអ្វី ?

អាកទិចជាកន្លែងសម្បូរធនធានធម្មជាតិណាស់មានកំលាប់វិធីធំ ដូចជា ដែក ប្រេងកាត មាស ធុរកិច្ចជាដើម ។ ចំណែកសមុទ្រក៏សម្បូរត្រីណាស់ដែរ ។

អណ្តូងវីជាច្រើនកំពុងធ្វើសកម្មភាព ។ ធនធានទាំងនោះត្រូវបាននាំទៅកាន់បណ្តាប្រទេសឧស្សាហកម្មទឹកចម្រើន ។



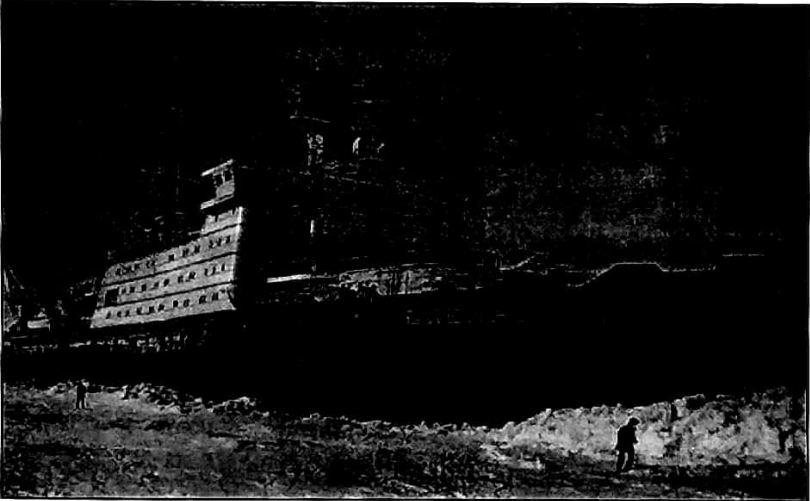
អាជីវកម្មប្រេងកាតនៅអាទ្យាស្ត្រ

ជួនកាលក្នុងការធ្វើអាជីវកម្មវិប្រេងកាត គ្រោះថ្នាក់តែងកើតមានឡើង ឆាំឱ្យមានការបំពុលសមុទ្រនិង គំរាមកំហែងដល់បរិស្ថានសមុទ្រដែលធ្វើឱ្យប៉ះពាល់ដល់ជីវិតសត្វក្នុងទឹក និងសត្វស្លាប ។

នៅលើគោរនានាដែលគ្របដណ្តប់ដោយទឹកកកកម្រាស់ 30m គេបានសាងសង់ភូមិឋាននិង ស្ថានីយសម្រាប់ផ្តល់ព័ត៌មានវិទ្យាសាស្ត្រសំខាន់ៗ ។

2. ពិភពអាកទិចមិនឯកោទេ

សព្វថ្ងៃគេអាចធ្វើនាវាចរណ៍ឆ្លងកាត់មហាសមុទ្រទឹកកកអាកទិច ។ ពួកសូរៀតបានស្ថាបនា នាវាបំបែកទឹកកកប្រើថាមពល ឈាមក្លែរីន ។ នាវាមួយឈ្មោះ អាទីកា (Artica) សម្រេចបានជោគជ័យ ក្នុងការធ្វើដំណើរទៅប៉ូលអាកទិចកាលពីថ្ងៃទី 17 ខែសីហា ឆ្នាំ 1977 ។ ពីខែ មិថុនាដល់ខែតុលា ពួក សូរៀតបានបើកផ្លូវសមុទ្រពីមូកម៉ាន់ (Mourmann) ទៅវ៉ាឌីវូស្តុក (Vladivostock) ដោយទម្លុះផ្ទាំង បង់តិស ។



នាវាបំបែកទឹកកកប្រើថាមពលឈាមក្លែរីន

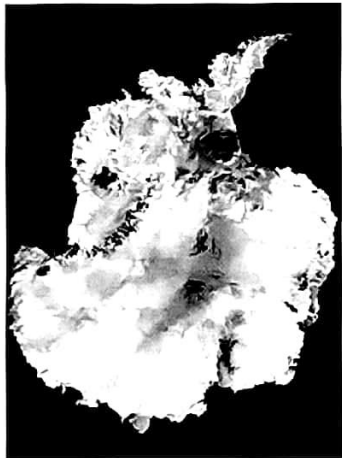
ផ្លូវអាកាសអាកទិចមហាញិកណាស់ ។ គេហោះហើរលើតំបន់អាកទិច ដើម្បីធ្វើដំណើរពីប្រទេស ជប៉ុនទៅសហរដ្ឋអាមេរិក ។ ម្យ៉ាងវិញទៀតទីក្រុងប៉ូលទាំងឡាយតែងភ្ជាប់ទំនាក់ទំនងទៅនឹងទីក្រុងធំៗ នៃពិភពគ្រជាក់បង្ហូរតាមជើងយន្តហោះ ។

ការខិតខំរៀបចំភ្ជាប់ទំនាក់ទំនងរវាងអ្នករស់នៅតំបន់អាកទិច ធ្វើឱ្យគេចេញផុតពីបរិបទភាព
 បាន ។ សព្វថ្ងៃនេះ ប្រព្រឹត្តទៅអស់ពេលជិតមួយសតវត្ស ។ ចំណែកអ្នកទេសចរក៏ផ្ដើមចាប់ចិត្តទៅ
 លើវាលលំហទឹកកកនេះ កាន់តែច្រើនជាលំដាប់ ។

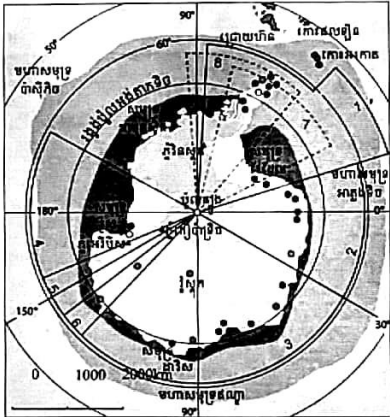
3. បញ្ហាបែបចែកទ្វីបអង់តាកទិច

ប្រទេសមួយចំនួន បាននាំគ្នាបែងចែកទ្វីបអង់តាកទិច តាំងពីឆ្នាំ 1908 មកម៉្លេះ ។ សព្វថ្ងៃបណ្ដា
 ប្រទេសនៅអឌ្ឍគោលខាងត្បូងមិនយល់ព្រមចំពោះទង្វើនេះទេ ។ តាមពិតគេសន្មតថា នៅក្រោម
 កាតិបទិកកម្រិតមធ្យមនេះមានកំលាបដីច្រើនសន្លឹកសន្លាប់ ។ ម្យ៉ាងទៀត គេអាចត្រួតពិនិត្យមហា
 សមុទ្រទាំងបីពីលើទ្វីបអង់តាកទិច និងនេសាទក្នុងដែនទឹកដ៏សម្បូរត្រីទៀតផង ។

ទ្វីបអង់តាកទិចថតពីក្ដារយោង



ការបែងចែកទ្វីបអង់តាកទិច



- | | | | |
|------------------------|--------------|----------------------------|--------------------------------|
| 1 រាជាណាចក្ររុម (រ.រ.) | 5 អូស្ត្រាលី | △ ការទាមទារទឹកដីកិរីធីម | ● ស្ថានីយសង្កេតរបស់រុស្ស៊ី |
| 2 ឆិលី | 6 បារាំង | ○ ការទាមទារទឹកដីស៊ីលីណា | ○ ស្ថានីយសង្កេតរបស់អាមេរិក |
| 3 អូស្ត្រាលី | 7 អាហ្សង់ទីន | □ ប្រទេសស៊ីលីនិងអាហ្សង់ទីន | ● ស្ថានីយសង្កេតរបស់បារាំង |
| 4 សេឡង់ឌី (ញូសេឡង់) | 8 ឈីលី | ▲ កំពូលភ្នំ | ● ស្ថានីយសង្កេតផ្សេងៗទៀត |
| | | ■ រ៉ឺនឡិនស៊ីស | (រ.រ អាឡឺមីង អាហ្វ្រិកខាងត្បូង |
| | | ■ បង់កីស | សណ្ឋា ជប៉ុន អូស្ត្រាលី ចិន...) |
| | | ■ វិស្វាធរដូរ | □ ទឹកកកអណ្ដែត |
| | | | □ បង់កីស |
| | | | □ សិសិរដូរ |

សន្និដ្ឋាន : តំបន់ប៉ូល ជាលំហាធំធេងចុងក្រោយ ដែលត្រូវធ្វើការរុករក ។ មហាវាលលំហទឹក
 កកកំពុងត្រូវបានចាប់ផ្ដើមធ្វើអាជីវកម្ម ហើយក៏ជាកម្មវត្ថុនៃការបំបែកបំបែកបានរបស់ប្រទេសធំៗផងដែរ ។

មេរៀនសង្ខេប

- អាកទិចជាកន្លែងសម្បូរធនធានធម្មជាតិណាស់ ។ សព្វថ្ងៃគេអាចធ្វើនាវាចរណ៍ឆ្លងកាត់មហាសមុទ្រទឹកកកអាកទិចបានដោយជោគជ័យ ។ នៅតំបន់នេះសកម្មភាពអាជីវកម្មមានជំនីកយកវិទ្យាសាស្ត្រ អាកាសចរណ៍ ទេសាទ និងទេសចរណ៍ផងដែរ ។
- ប្រទេសមួយចំនួនបាននាំគ្នាបែងចែកទឹកដីអង់តាកទិច ដោយគេសន្មតថាទឹកដីនេះមានកំណប់វិទ្រឹសន្តិកសន្ធាប់ ។

? សំណួរ

1. តើសហភាពសូវៀតនិងសហរដ្ឋអាមេរិកបានធ្វើសកម្មភាពអ្វីខ្លះនៅតំបន់អាកទិច ?
2. តើតំបន់អាកទិចសម្បូរធនធានអ្វីខ្លះ ? ចូរនិយាយពីការធ្វើអាជីវកម្មវិទ្យាសាស្ត្រនៅតំបន់អាកទិច ។
3. តើគេអាចធ្វើនាវាចរណ៍ឆ្លងកាត់មហាសមុទ្រអាកទិចបានដោយវិចិណា ?
4. តើផ្លូវអាកាសអាកទិចមានសកម្មភាពដូចម្តេចដែរ ?
5. សព្វថ្ងៃអ្នករស់នៅតំបន់អាកទិចលែងស្ថិតនៅក្នុងភាពងកោទៀតហើយ ។ មូលហេតុអ្វី ?
6. តំបន់អាកទិចមានអ្នកទេសចរចេញចូលទៅកម្សាន្តដែរឬទេ ? ព្រោះអ្វី ?
7. តើប្រទេសមហាអំណាចណាខ្លះ ដែលដណ្តើមកាន់កាប់ទឹកដីទឹកដីអង់តាកទិច ? តើប្រទេសណាខ្លះដែលមិនយល់ព្រមទៅនិងទង្វើនេះ ?
8. តើការនាំគ្នាបែងចែកទឹកដីទឹកដីអង់តាកទិច ជាទង្វើមួយត្រឹមត្រូវដែរឬទេ ? ព្រោះអ្វី ?
9. អាកទិចក្លាយជាកន្លែងប្រឈមមុខជាក់គ្នា ព្រោះអ្វី ?
10. តើអាជីវកម្មវិទ្យាសាស្ត្រប្រេងកាតនាំមកនូវផលប៉ះពាល់អ្វីខ្លះ ?
11. តើផ្លូវអាកាសអាកទិចមានសកម្មភាពមាញឹកដែរឬទេ ? ចូរពន្យល់ ។
12. អ្នកទេសចរខ្លើមចាប់ចិត្តទៅលើវាលលំហទឹកកក ព្រោះហេតុអ្វី ?
13. “ពិភពអាកទិចមិនងកោទេ” តើដូច្នោះមែនឬទេ ? ចូរពន្យល់ ។
14. ហេតុអ្វីបានជាប្រទេសធំៗ បំបែកកាន់កាប់ទឹកដីនៃទឹកដីអង់តាកទិចគ្រប់ៗគ្នា ?
15. ប្រទេសធំៗ នាំគ្នាបែងចែកទឹកដីទឹកដីអង់តាកទិច ។ ទង្វើបែបនេះអាចនាំឆ្ពោះទៅរកអវិភាពនិងគ្នា ។ តើទឹកដីអង់តាកទិចអាចជា “ទឹកដីសន្តិភាព” បានដែរឬទេ ? ចូរបញ្ជាក់ ។
16. ចូរប្រៀបធៀបលក្ខខណ្ឌធម្មជាតិតំបន់ប៉ូលទៅនិងលក្ខខណ្ឌធម្មជាតិកម្ពុជា ។

ពន្យល់ពាក្យ

នុយក្លេអ៊ែរ : ថាមពលដែលមាននៅក្នុងអាតូម ។

បរិពន្ធភាព : ភាពបិទជិតមិនអាចមានទំនាក់ទំនងទៅទីដទៃទៀតបានដោយងាយស្រួលឡើយ ។

? សំណួរជំពូក 2

I ចូរគូសសញ្ញា ក្នុងប្រអប់ខាងមុខចម្លើយត្រឹមត្រូវតែមួយគត់ :

- ផ្នូកខ្សាច់ធំៗនៃតំបន់វាលលំហហៅថា :
 - ក. រ៉ិច ខ. អែក គ. អូស៊ីស ឃ. វេត ។
- ផ្ទាំងទឹកកកដែលកើតនៅក្នុងមហាសមុទ្រមានកម្រាស់ពី 2 ទៅ 3 m ហៅថា :
 - ក. ផ្កាទឹកកក ខ. បង់តិស គ. អាយស៊ីយ៉ូ ឃ. កាតិបទឹកកក ។

II ចូរបំពេញល្អះខាងក្រោមឱ្យបានត្រឹមត្រូវ :

- ប្រេងកាតមានឈ្មោះម្យ៉ាងទៀតហៅថា ។
- ទ្វីបអង់តាកទិចមានឈ្មោះម្យ៉ាងទៀតហៅថា ។

III ចូរផ្គូផ្គងផ្នែក A និង B រួចសរសេរចម្លើយក្នុងផ្នែក C ឱ្យបានត្រឹមត្រូវ :

A	B	C (ចម្លើយ)
1. តំបន់ប៉ូល	ក. ភ្លៀងធ្លាក់ស្ទើររាល់ថ្ងៃ	1 →
2. តំបន់ត្រូពិចស្នូត	ខ. ព្រះអាទិត្យកណ្តាលអប្រាស្រ	2 →
3. តំបន់ត្រូពិចសើម	គ. វាលស្មៅ វាលស្តីប និងវាលលំហ ឃ. រដូវប្រាំងមួយ និងរដូវវស្សាមួយក្នុងមួយឆ្នាំ	3 →

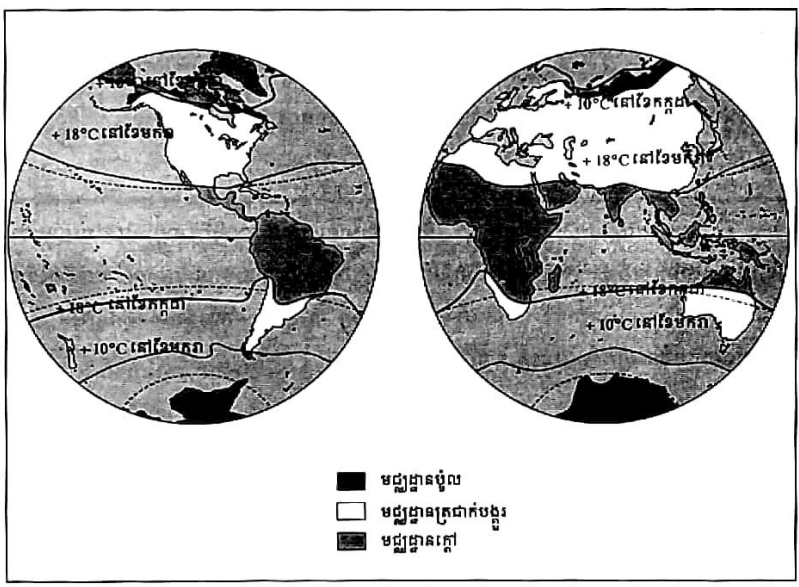
IV ចូរឆ្លើយសំណួរខាងក្រោម :

- “ វាលលំហជាឃ្នាំងស្តុកធនធានវិជ្ជមាន ” តើធនធានវិជ្ជមាននៅទីនោះមានសារៈសំខាន់សេដ្ឋកិច្ចអ្វីខ្លះ ?
- ការបញ្ចូលទឹកតាមបែបទំនើបបានកែប្រែអូស៊ីសកំពិតមែនហើយ ។ តើបច្ចេកទេសកសិកម្មបែបនេះផ្តល់នូវអត្ថទោសអ្វីខ្លះ ?
- ប្រទេសមួយចំនួននាំគ្នាដណ្តើមកាន់កាប់ទឹកដីនៃទ្វីបអង់តាកទិច ។ តើទង្វើនេះត្រឹមត្រូវដែរឬទេ ? ព្រោះអ្វី ? ចូរពន្យល់ ។

ជំពូកទី 3

មណ្ឌលអាកាសធាតុកំណត់ដំណុះប្រជាជន

ផែនទីបង្ហាញពីតំបន់ប៉ូល តំបន់ត្រជាក់បង្អួរ និងតំបន់ក្តៅ



ក្នុងជំពូកមេរៀនមុនៗ យើងបានសិក្សារួចមកហើយអំពីមជ្ឈដ្ឋានក្តៅ តំបន់វាលលំហ និង តំបន់ប៉ូល ។ ដូចនេះជាបន្តទៀត យើងនឹងលើកយកជំពូកមួយទៀតមកសិក្សាអំពីមណ្ឌលអាកាសធាតុ កំណត់ដំណុះប្រជាជន ។

តើអាកាសធាតុ អាចពន្យល់ពីរបាយប្រជាជនលើភពផែនដីបានដែរឬទេ?

ហេតុអ្វីបានជាតំបន់មួយចំនួន ដែលមានអាកាសធាតុដូចគ្នាបេះបិទ តែមានប្រជាជនរស់នៅ ខ្លះច្រើន ខ្លះតិចបែបនេះទៅវិញ ?

1

មនុស្សនិងមណ្ឌលអាកាសធាតុ

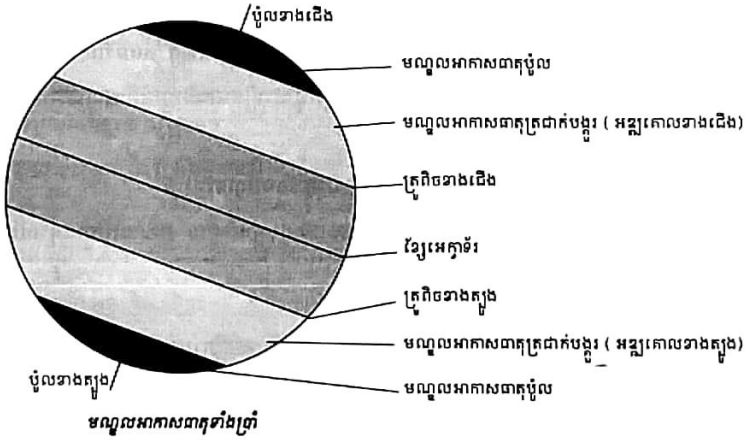
ចប់មេរៀននេះ សិស្សអាច

- ពណ៌នាពីមណ្ឌលអាកាសធាតុទាំងប្រាំនៃភពផែនដី
- រៀបរាប់ពីឥទ្ធិពលនៃមណ្ឌលអាកាសធាតុទាំងនោះលើដំណុះប្រជាជន
- កំណត់ពីកត្តាដំណុះប្រជាជនកម្ពុជាយើង ។

កន្លងមក យើងបានសិក្សា និងយល់ដឹងពីឥទ្ធិពលអាកាសធាតុទៅលើជីវភាពរស់នៅរបស់ប្រជាជនក្នុងមជ្ឈដ្ឋានមួយចំនួន ។ តទៅនេះយើងនឹងសិក្សាស្វែងយល់ពីរបាយមណ្ឌលអាកាសធាតុ និងរបាយប្រជាជនមិនស្មើគ្នាលើភពផែនដី ។ តើមណ្ឌលអាកាសធាតុ ជាកត្តាកំណត់តែមួយគត់គ្នាពីរនៃរបាយប្រជាជនមិនស្មើគ្នាបែបនេះឬទេ ?

1. មណ្ឌលអាកាសធាតុទាំងប្រាំ

មណ្ឌលក្តៅស្ថិតនៅតំបន់ក្បែររាងកាយព្រះព្រហ្មនៃភពផែនដី ។ ក្នុងតំបន់ទាំងនោះ គ្មានសិសិររដូវទេ ដោយហេតុថា សីតុណ្ហភាពមធ្យមនៃខែត្រជាក់បំផុត ស្ថិតនៅខ្ពស់ជាង $+18^{\circ}\text{C}$ ជានិច្ច ពោលគឺមានរដូវពីរ គឺរដូវវស្សា និងរដូវប្រាំងដែលកើតឡើងបន្តបន្ទាប់គ្នាក្នុងមួយឆ្នាំ ។



នៅមណ្ឌលអាកាសធាតុប៉ូលទាំងពីរគ្មានរដូវក្តៅទេ ។ សីតុណ្ហភាពមធ្យមប្រចាំខែស្ថិតនៅក្រោម $+ 10^{\circ}\text{C}$ ជានិច្ច ។ តំបន់ទាំងនោះស្ថិតនៅក្នុងភាពងងឹតនៃរាត្រីប៉ូលអស់ពេលជាច្រើនខែ និងមានព្រះអាទិត្យរះជានិច្ចឆាប់ណាស់ខែដែលមិនសូវត្រជាក់ ។ រយៈពេលវែងនៃថ្ងៃនិងយប់កំណត់បានរដូវពីរ គឺ វស្សារដូវ (ព្រះអាទិត្យកណ្តាលអប្រាស្រ័យ) និងសិសិរដូវ (រាត្រីប៉ូល) ។

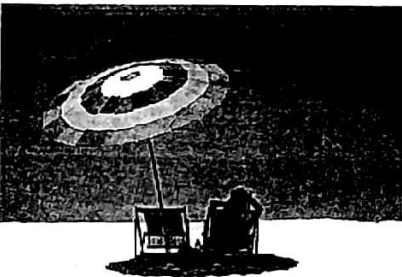
នៅចន្លោះមណ្ឌលអាកាសធាតុក្តៅ និងត្រជាក់ គឺជាមណ្ឌលអាកាសធាតុត្រជាក់បង្អួរ ។ បន្ទាប់ពីសិសិរដូវត្រជាក់ខ្លាំង ដែលមានយប់យូរ គឺជាវស្សារដូវក្តៅខ្លាំង ដែលមានថ្ងៃយូរវិញម្តង ។ មណ្ឌលនេះមានរដូវបួន យ៉ាងទៀងទាត់ គឺសិសិរដូវ ឱទ្យារដូវ វស្សារដូវ និងសរទរដូវ ។

ផ្ទាំងទេសភាពមួយទៀតបានមកផ្តាច់របាយមណ្ឌលអាកាសធាតុដ៏ល្អខាងលើនេះ គឺតំបន់វាលលំហ ។ ពីសហរាសីដែលស្ថិតតាមបណ្តោយខ្សែត្រូពិចខាងជើង រហូតដល់ប្រទេសម៉ុងហ្គោលីនៃរយៈទទឹងត្រជាក់បង្អួរ ភាពស្ងួតហែងបង្កើតបានជាទេសភាពប្លែកៗនៅទីនោះ ។

2. ព្រះអាទិត្យកន្លឺដំនងជិមិលស្ទើ

នៅតំបន់ប៉ូល ព្រះអាទិត្យរះនៅឯជើងមេឃជានិច្ច ។ ផ្ទុយទៅវិញនៅតំបន់ត្រូពិច ព្រះអាទិត្យរះខ្ពស់នៅលើមេឃ ហើយធ្វើដំណើរមកនៅចំពីលើក្បាលយើងពីរដងក្នុងមួយឆ្នាំ ។

នៅតំបន់ត្រជាក់បង្អួរព្រះអាទិត្យមិនដែលរះចំពីលើក្បាលមនុស្សលោកម្តងណាឡើយ ទោះបីជានៅរដូវណាក៏ដោយ ។ នៅសិសិរដូវថ្ងៃមានរយៈពេលខ្លី តែគឺគ្មានរាត្រីប៉ូលដែរ ។



ថ្ងៃត្រង់ក្រោមខ្សែត្រូពិច



ថ្ងៃត្រង់នៅប៉ូលខាងជើង

3. មណ្ឌលអាគាសធាតុ និងដំណុះប្រជាជន

គំនាបសង្កត់ពីធម្មជាតិ មានភាពត្រជាក់ហួសហេតុ និងកង្វះទឹកពន្យល់បានពីភាពខ្វះមនុស្ស នៅមជ្ឈដ្ឋានប៉ូល និងមជ្ឈដ្ឋានស្លាកហែង ។ ការរស់នៅរបស់មនុស្សក្នុងតំបន់ភ្នំក៏ជួបការលំបាកដែរ ។ គេសង្កេតឃើញជួរភ្នំធំៗនៅតែមានមនុស្សរស់នៅតិចជាងទីទំនាបជុំវិញនោះ ។

ម្យ៉ាងទៀត នៅតំបន់ត្រជាក់បង្អួរ និងតំបន់ក្តៅ មជ្ឈដ្ឋានខ្លះមានលក្ខណៈអាគាសធាតុដូចគ្នា តែមានដំណុះប្រជាជនមិនដូចគ្នាទេ ។ ដូចនេះ អាគាសធាតុមិនអាចពន្យល់ពីភាពខុសគ្នានៃដំណុះប្រជាជនក្នុងមជ្ឈដ្ឋានទាំងនោះបានឡើយ ។ យើងតែងតែឆ្ងល់ខ្លួនឯងថា ម្តេចក៏នៅតំបន់អាគាសធាតុប្រភេទដូចគ្នា កន្លែងខ្លះមានមនុស្សរស់នៅកុះករ ហើយកន្លែងខ្លះទៀតស្ទើរតែគ្មានមនុស្សរស់នៅ ។

សន្និដ្ឋាន : ព្រះអាទិត្យកម្តៅផែនដីមិនបានស្មើគ្នាទេ ដោយសារភពនេះមានរាងមូល ។ តំបន់ក្តៅ និងត្រជាក់បង្អួរមានដងស៊ីតេប្រជាជនខ្ពស់បំផុត លើកលែងតែតំបន់វាលលំហចេញ ។ គំនាបសង្កត់ពីធម្មជាតិ ដើរតួនាទីយ៉ាងសំខាន់ក្នុងរបាយប្រជាជនលើផ្ទៃផែនដីមែនហើយ តែក៏មិនអាចពន្យល់អ្វីឱ្យបានគ្រប់គ្រាន់ឡើយ ។

មេរៀនសង្ខេប

- មណ្ឌលក្តៅស្ថិតនៅតំបន់ក្បែរចន្លោះត្រូពិចទាំងពីរគ្មានសិសិររដូវទេ ។ ចំណែកមណ្ឌលប៉ូលគឺមានតែរដូវមួយគឺសិសិររដូវ ។ ឯមណ្ឌលត្រជាក់បង្អួរមានបួនរដូវ គឺសិសិររដូវ និទាយរដូវ វស្សារដូវ និងសរទររដូវ ។
- ម្យ៉ាងទៀត មជ្ឈដ្ឋានខ្លះមានលក្ខណៈអាគាសធាតុដូចគ្នា តែដំណុះប្រជាជនមិនដូចគ្នាទេ ។ ដូចនេះ អាគាសធាតុមិនអាចកំណត់ពីភាពខុសគ្នានៃដំណុះប្រជាជនក្នុងមជ្ឈដ្ឋានទាំងនោះបានឡើយ ។

សំណួរ

1. តើអាគាសធាតុនៅលើផែនដី ចែកចេញជាប៉ុន្មានមណ្ឌល ? អ្វីខ្លះ ?
2. តើមជ្ឈដ្ឋានក្តៅមានលក្ខណៈអាគាសធាតុដូចម្តេច ?
3. តើមជ្ឈដ្ឋានត្រជាក់បង្អួរមានលក្ខណៈអាគាសធាតុដូចម្តេច ?
4. តើមជ្ឈដ្ឋានប៉ូលមានលក្ខណៈអាគាសធាតុដូចម្តេច ?
5. ក្រៅពីនេះ តើមានមណ្ឌលអាគាសធាតុណាផ្សេងទៀតទេ ?

6. តើមណ្ឌលអាកាសធាតុទាំងនោះ អាចពន្យល់ពីដំណុះប្រជាជនបានដែរឬទេ ?
7. ហេតុអ្វីបានជាតំបន់ចន្លោះត្រូពិចគ្មានសិសិរដូវ ? តើតំបន់នេះមានរដូវអ្វីខ្លះ ?
8. ហេតុអ្វីបានជាតំបន់ប៉ូលទាំងពីរគ្មានរដូវក្តៅ ? តើនៅតំបន់ប៉ូលមានបាតុភូតតូរជាទីចាប់អារម្មណ៍អ្វីខ្លះ ?
9. តើមណ្ឌលអាកាសធាតុត្រជាក់បង្ហូរស្ទើរនៅក្រុងណា ? មានរដូវអ្វីខ្លះ ?
10. តើអ្នកយល់ដឹងអ្វីខ្លះពីតំបន់វាលលំហ ? ចូរបង្ហាញពីចំណុចពិសេសៗឱ្យបានប្រាំយ៉ាងតិច ។
11. មណ្ឌលអាកាសធាតុកំណត់ដំណុះប្រជាជនក៏ពិតមែនហើយ តែគេឃើញតំបន់ខ្លះមានលក្ខណៈអាកាសធាតុដូចគ្នា តែមានដំណុះប្រជាជនមិនស្មើគ្នាទេ ។ ចូរបង្ហាញ និងបញ្ជាក់ដោយលើកឧទាហរណ៍ ។

ពន្យល់ពាក្យ

- និទាយរដូវ : “ រដូវក្តៅ ” មាន 3 ខែ រាប់ពីថ្ងៃទី 21 ខែ មីនា ដល់ថ្ងៃទី 21 ខែ មិថុនា មាន 93 ថ្ងៃ ។
- រស្សនរដូវ : “ រដូវភ្លៀង ” មាន 3 ខែ រាប់ពីថ្ងៃទី 22 មិថុនា ដល់ថ្ងៃទី 22 ខែ កញ្ញា មាន 93 ថ្ងៃ ។
- សរទរដូវ : “ រដូវចុះអំពូ ឬរដូវមានខ្យល់ ភ្លៀង ទឹកសន្លើមខ្លះ រដូវរំហើយ ” មាន 3 ខែ រាប់ពីថ្ងៃទី 23 ខែ កញ្ញា ដល់ថ្ងៃទី 21 ខែ ធ្នូ មាន 90 ថ្ងៃ ។ ។
- សិសិរដូវ : “ រដូវរងាខ្លាំង ” មាន 3 ខែ រាប់ពីថ្ងៃទី 22 ខែ ធ្នូ ដល់ថ្ងៃទី 20 ខែ មីនា មាន 89 ថ្ងៃ ឬជួនកាល 90 ថ្ងៃ ។

2 មនុស្សរៀបចំដែនដីទៅតាមអរិយធម៌របស់ខ្លួន

ចប់មេរៀននេះ សិស្សអាច

- រៀបរាប់ពីការរៀបចំដែនដីនៅតំបន់អាម៉ាសូនី និងនៅកោះជ្វា ដែលមានលក្ខណៈអាកាសធាតុដូចគ្នា
- កំណត់ច្បាស់អំពីការរៀបចំដែនដីនៃមាតុភូមិរបស់ខ្លួន ។

ក្រោមអាកាសធាតុក្តៅសើមនៃតំបន់អេក្វាទ័រ អាម៉ាសូនី និងកោះជ្វា មានដំណុះប្រជាជន និងការរៀបចំដែនដីតាមរបៀបផ្សេងពីគ្នា ។ ព្រោះអ្វី ?

1. អាម៉ាសូនី : ទំនាបមួយក្តៅសើមកែច្នៃមនុស្ស

អាម៉ាសូនីឬ “ នរកបៃតង ” ជាព្រៃស្តុកនៅទ្វីបអាមេរិកខាងត្បូង លាតសន្ធឹងលើប្រទេសជាច្រើន ពិសេសលើប្រទេសប្រេស៊ីលមានផ្ទៃប្រហែល 7 លាន km² (ធំជាងប្រទេសកម្ពុជាជាង 38 ដង) រស់នៅដោយកុលសម្ព័ន្ធសណ្ឋា តាំងពីយូរលង់ណាស់មកហើយ ។ ពួកសណ្ឋាទាំងនោះមានតិចតួចណាស់ ហើយ ចំនួននេះបានចុះថយជាលំដាប់តាមអំឡុងសតវត្សទី 20 គឺពីមួយលាននាក់នៅឆ្នាំ 1900 មកនៅត្រឹម 220 000 នាក់ នៅឆ្នាំ 1957 ។ មូលហេតុសំខាន់គឺជំងឺរាតត្បាតដ៏សាហាវៗនិងឥទ្ធិពលនៃកម្មវិធីអភិវឌ្ឍន៍សេដ្ឋកិច្ច តំបន់អាម៉ាសូនីរបស់រដ្ឋាភិបាលប្រេស៊ីលផងដែរ ។ ពួកជនសណ្ឋាទាំងនោះរស់នៅដោយពឹងផ្អែកលើព្រៃឈើ ប្រកបរបររេចផ្លែឈើ បរបាញ់សត្វ ទេសាទ និងដំណាំពនេចរ ។



ពួកសណ្ឋាទេសាទត្រីនៅតាមទន្លេអាម៉ាសូនី

រហូតមកដល់បណ្តាឆ្នាំ១៩៦០ ព្រៃអាម៉ាសូនីមិនទាន់ត្រូវបានប៉ះពាល់ទេ ។ អាជីវកម្មរបស់ពួក កុលសម្ព័ន្ធតំណាងទាំងនោះ ជះឥទ្ធិពលតិចតួចណាស់ទៅលើអត្ថិភាពព្រៃឈើ ។ ចាប់ពីឆ្នាំ ១៩៧០ មក កម្មវិធីអភិវឌ្ឍន៍សេដ្ឋកិច្ចបានធ្វើឱ្យបាក់បង់ព្រៃឈើក្នុងល្បឿនមួយគួរជាទីចាប់អារម្មណ៍ គឺជាង ៣០ ០០០ km² ក្នុងមួយឆ្នាំ ។ មកទល់បច្ចុប្បន្ននេះ គេបានប៉ាន់ស្មានថា ព្រៃអាម៉ាសូនីត្រូវបានបំផ្លិចបំផ្លាញ អស់ពី ៣០០ ០០០ ទៅ ៤០០ ០០០ km² ។ កម្មវិធីនីតិកម្ម សំណង់ផ្លូវថ្នល់កាត់ព្រៃអាម៉ាសូនី អាជីវកម្ម ឈើ និងដី ការបង្កើតកសិដ្ឋានចិញ្ចឹមគោជាំនិងការមកដល់ទាំងក្រុម្រាងនៃប្រជាជនប្រេស៊ីលពីតំបន់ ផ្សេងៗ ពិសេសពីភាគឦសាន និងភាគខាងត្បូងមករស់នៅតាមបណ្តោយផ្លូវថ្នល់ទាំងនោះ ធ្វើឱ្យចំនួន មនុស្ស និងទេសភាពធម្មជាតិប្រែប្រួលយ៉ាងខ្លាំង ។ ប្រជាជនតំបន់អាម៉ាសូនីបានកើនឡើងបីដងក្នុង រយៈពេល៣០ឆ្នាំ គឺពី ៥.៦ លាននាក់នៅឆ្នាំ១៩៦០ និងប្រហែល ១៧ លាននាក់នៅឆ្នាំ១៩៩១ ។

បច្ចុប្បន្ននេះ មានប្រហែលជាង ២០ លាននាក់ ។ ទន្ទឹមនឹងនោះ គេឃើញពួកជនជាតិឥណ្ឌាមួយ ចំនួនត្រូវបានបណ្តេញចេញពីទឹកដីដែលធ្លាប់រស់នៅតាំងពីមុនតាមកម្លោះ ។

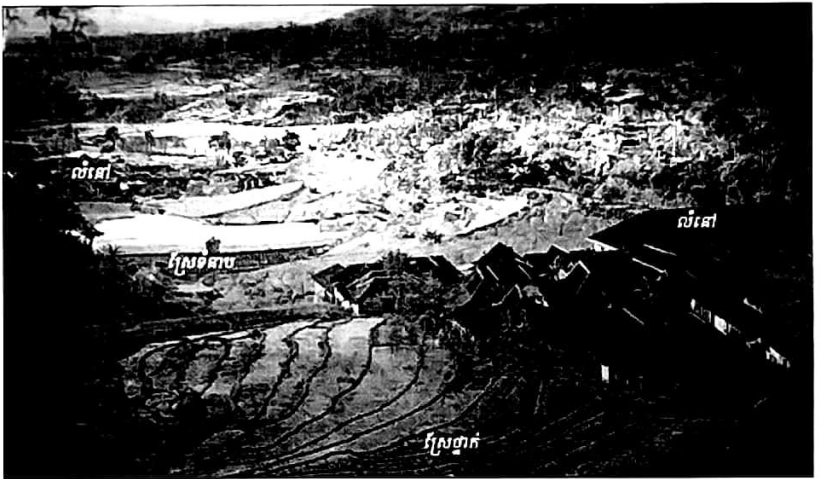


ការដាត់សំណង់ផ្លូវថ្នល់ក្នុងព្រៃអាម៉ាសូនី

២. កោះជ្វា : បណ្តុំប្រជាជនដ៏កុះករមួយនៅលើភ្នំ

កោះជ្វា ជាកោះភ្នំភ្លើងមួយរបស់ប្រទេសឥណ្ឌូណេស៊ីមានផ្ទៃដី ១២៦ ៧០០ km² (ស្មើពីរភាគបីនៃ ផ្ទៃដីកម្ពុជា) មានប្រជាជនដល់ទៅ ១៣០ លាននាក់ (ឆ្នាំ២០០៦) គិតជាដង់ស៊ីតេមាន ១០២៦ នាក់ /km² ។ តើប្រជាជនដ៏ច្រើនសន្ធឹកសន្ធាប់បែបនេះ អាចរស់នៅទីនោះបានដោយរបៀបណា ?

ដើម្បីចិញ្ចឹមប្រជាជនដ៏ច្រើន ក្នុងមជ្ឈដ្ឋានមួយដ៏លំបាក ពួកគេបានរៀបចំចំណោកភ្នំជាស្រែ
 ថ្នាក់ ហើយបានគាស់រានព្រៃអេក្វាទ័រត្រង់ទីទំនាបសម្រាប់ធ្វើស្រែ ។ ភាគច្រើននៃកម្មសិទ្ធិដីធ្លីមានទំហំ
 តូចជាងមួយហិកតា តែអាចផលិតស្រូវបំពេញតម្រូវការហូបចុកក្នុងគ្រួសារបានគ្រប់គ្រាន់ ។
 តើគេអាចអនុវត្តប្រព័ន្ធកសិកម្មអតិថេយ្យដល់ដួងគ្នានិងដំណាំច្បារបានយ៉ាងដូចម្តេច ?



ប្រព័ន្ធកសិកម្មទំនើបនៅកោះជ្វា

សង្គមកសិករកោះជ្វាសម្រេចបានការកសាងប្រព័ន្ធបញ្ចូលទឹក ដែលគេអាចដាំដុះបានពេញមួយ
 ឆ្នាំ ។ ប្រជាជនដ៏ច្រើនទទួលបានការគ្រប់គ្រងល្អ និងមានវិន័យត្រឹមត្រូវបានសាងសង់ទំនប់និងប្រឡាយ
 ដែលអាចនាំទឹកទៅកាន់ស្រែចម្ការច្បារដំណាំនីមួយៗ បានថែរក្សាស្រែថ្នាក់និងភ្នំស្រែយ៉ាងហ្មត់ចត់
 ទៀតផង ។ សង្គមជ្វាបានធ្វើអាជីវកម្មក្នុងមជ្ឈដ្ឋានមួយដ៏លំបាក ប្រកបដោយជោគជ័យព្រោះពួកគេ
 យល់ច្បាស់ពីបច្ចេកទេសបញ្ចូលទឹក និងចេះធ្វើការងារសុវត្ថិកម្មធំៗសម្រេចឡើងបាន ។

សន្និដ្ឋាន : ពេលដែលសង្គមមនុស្សមានចំណេះដឹងខាងបច្ចេកទេស និងទទួលបានការគ្រប់គ្រង
 ល្អផងនោះ ពួកគេក៏សម្រេចបានជោគជ័យក្នុងការរៀបចំដែនដីរបស់ខ្លួន ដើម្បីទាញយកអស់លទ្ធភាព
 ពីធនធានដែលមាន ។ ផ្ទុយទៅវិញ ពេលសង្គមមនុស្សមានមធ្យោបាយបច្ចេកទេសខ្សោយឬក៏គ្មាន
 បំណងប្រាថ្នាចង់ផ្លាស់ប្តូរប្រៀបរបបរស់នៅផងទេនោះ ធនធានដែលមាននៅលើទឹកដីក៏មិនត្រូវបាន
 ធ្វើអាជីវកម្មទាំងអស់ដែរ ។ តែគេឃើញសង្គមមនុស្សផ្សេងៗទៀត ដែលមានបច្ចេកទេសខ្ពស់បាន
 ចូលមកធ្វើអាជីវកម្មទាញយកផលចំណេញពីធនធានទាំងនោះទៅវិញ ដូចជាករណី អាម៉ាសូនីនេះឯង
 ជាឧទាហរណ៍ស្រាប់ ។

មេរៀនសង្ខេប

- អាម៉ាសូនីជាព្រៃស្តុកនៃទ្វីបអាមេរិកខាងត្បូង មានផ្ទៃដីប្រហែល 7 លាន km² ។ តាំងពីយូរមកហើយមានកុលសម្ព័ន្ធតំណាស់នៅប្រកបរបររុករានផ្លែឈើ បរាញ់សត្វ នេសាទ... ។ ក្រោយមកមានប្រជាជនប្រេស៊ីលីយ៉ាខ្លះៗក្រុមៗពិតប្រាកដផ្សេងៗចូលមករស់នៅធ្វើឱ្យចំនួនមនុស្ស និងទេសភាពមានការប្រែប្រួលយ៉ាងខ្លាំង ។
- កោះជ្វាមានប្រជាជន 130 លាននាក់រស់នៅ ។ ដើម្បីចិញ្ចឹមជីវិតពួកគេបានរៀបចំចំណែកភារកិច្ចធ្វើជាស្រែច្នាក់ ហើយគាស់រានព្រៃត្រង់ទីទំនាបសម្រាប់ធ្វើស្រែចម្ការ ។ សង្គមកសិករកោះជ្វាបានសម្រេចជោគជ័យក្នុងការកសាងប្រព័ន្ធបញ្ជូនទឹកដែលគេអាចដាំដុះបានពេញមួយឆ្នាំ ។

? សំណួរ

1. ហេតុអ្វីបានជាព្រៃអាម៉ាសូនីមានឈ្មោះម្យ៉ាងទៀតថា " នរកបៃតង " ?
2. តើក្នុងព្រៃស្តុកនេះ មានមនុស្សរស់នៅដែរឬទេ ? ចូរពន្យល់ ។
3. តើព្រៃអាម៉ាសូនីត្រូវគេបំផ្លាញខ្លាំងចាប់ពីពេលណាមក ? ហើយនាំមកនូវផលវិបាកអ្វីខ្លះ ?
4. កោះជ្វាជាកោះភ្នំភ្លើងមានផ្ទៃដីតូច តែប្រជាជនច្រើន ។ តើពួកគេរស់នៅក្នុងមជ្ឈដ្ឋានមួយដ៏លំបាកបែបនេះ ដោយរបៀបណា ?
5. តើពួកកុលសម្ព័ន្ធនៃព្រៃអាម៉ាសូនីប្រកបរបរអ្វីខ្លះ ? តើទង្វើរបស់ពួកគេបានធ្វើឱ្យប៉ះពាល់ដល់អតិភាពព្រៃអាម៉ាសូនីយ៉ាងណាដែរ ?
6. តើចំនួនមនុស្សតំបន់អាម៉ាសូនីប្រេស៊ីលី និងទេសភាពធម្មជាតិមានប្រែប្រួលយ៉ាងដោយសារមូលហេតុអ្វីខ្លះ ?
7. ចូរនិយាយអំពីប្រព័ន្ធកសិកម្មអតិថេយ្យរបស់កសិករកោះជ្វា ។
8. តើដំណុះប្រជាជននៅលើកោះជ្វាអាស្រ័យនឹងកត្តាអ្វីខ្លះ ?
9. តើដំណុះប្រជាជនតំបន់អាម៉ាសូនីមានដំណើរវិវត្តដូចម្តេច ? តើមានទំនាក់ទំនងទៅនឹងកត្តាអ្វីខ្លះដែរ ?

ពន្យល់ពាក្យ

នរកបៃតង : ពាក្យច្រើនសម្រាប់សម្គាល់ព្រៃស្តុកអាម៉ាសូនី ព្រោះជាព្រៃក្រាស់ពិបាកចេញចូល ប្រកបដោយសត្វសាហាវៗ និងមានលក្ខណៈងងឹតឈ្នប់ ប្រៀបបាននឹងឋាននរក ។

និគមកម្ម : ការទៅតាំងទីបង្កបង្កើនផលនៅលើដីថ្មី ។

សុវុឌ្ឍិកម្ម : ការធ្វើឱ្យមានការវិវត្តច្រើនល្អ ។

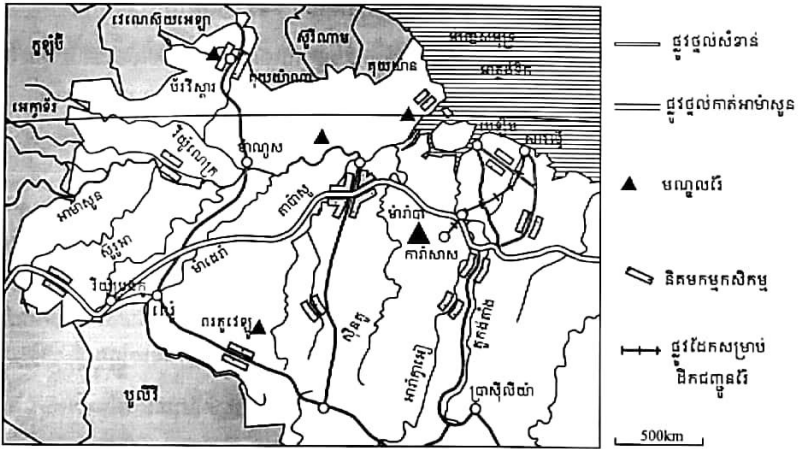
3 ប្រៀបធៀបជីវភាពប្រជាជនក្នុងតំបន់ទាំងបី

ចប់មេរៀននេះ សិស្សអាច

- ❑ ប្រៀបធៀបជីវភាពប្រជាជនតំបន់ក្តៅ តំបន់វាលលំហា និងតំបន់ប៉ូល
- ❑ កំណត់បានពីកត្តាដែលមានភាពប្រហាក់ប្រហែលគ្នាខុសគ្នា និងកត្តានៃបម្រែបម្រួលជីវភាព ។

អាកាសធាតុ ជាកត្តាកំណត់ការរស់នៅរបស់ប្រជាជន និងក៏ជាកត្តាបង្កើតឱ្យមានអរិយធម៌ប្រចាំតំបន់នីមួយៗដែរ ។ តាមការសិក្សាកន្លងមក យើងឃើញថា ក្រោមឥទ្ធិពលអាកាសធាតុផ្សេងគ្នារបៀបរបបរស់នៅរបស់ប្រជាជនក៏ខុសប្លែកគ្នាដែរ ។ ដុះទៅវិញ ក្រោមឥទ្ធិពលអាកាសធាតុដូចគ្នារបៀបរបបរស់នៅរបស់ប្រជាជន ក៏មិនមែនសុទ្ធតែដូចគ្នាទាំងអស់នោះទេ ។ ទន្ទឹមនឹងនេះ យើងក៏សង្កេតឃើញផងដែរថា សង្គមមនុស្សមានការវិវត្តជាទិច គ្រាន់តែតិចឬច្រើន យឺតឬលឿនតែប៉ុណ្ណោះ ។ តើមូលហេតុអ្វីខ្លះទៅ ?

1. ជីវភាពប្រជាជនតំបន់អេក្វាទ័រ



ការរៀបចំតំបន់អេក្វាទ័រ

កោះជានិងអាម៉ាសូនី ជាតំបន់ពីរ ស្ថិតក្រោមឥទ្ធិពលអាកាសធាតុអេក្វាទ័រដូចគ្នា ៖

កោះជានមានដំណុះប្រជាជនខ្ពស់ ។ អ្នកស្រុកកោះជានចេះរៀបចំដីធ្លីបង្កបង្កើនផល ដោយអនុវត្ត ដំណាំអតិផល ដែលអាចបំពេញតម្រូវការហូបចុករបស់ប្រជាជនដីច្រើនសន្លឹកសន្លាប់បានគ្រប់គ្រាន់ ។ នៅលើកោះនេះ មានទីក្រុងសំខាន់ៗដូចជា រដ្ឋធានីបាតាណា និងទីក្រុងស៊ូរ៉ាបាយ៉ាដើម ។

ផ្ទុយទៅវិញ អាម៉ាសូនីមានដំណុះប្រជាជនខ្សោយ ។ អ្នកស្រុកដើមអាម៉ាសូនីរស់នៅយ៉ាង លំបាកលំបិនក្នុង “ នរកបែតង ” ដោយបេះដៃឈើ បរពាញ់សត្វ នេសាទ និងធ្វើចម្ការព្រៃដុត ។ ការ អនុវត្តកម្មវិធីនិរតកម្មតំបន់អាម៉ាសូនីរបស់រដ្ឋាភិបាលប្រេស៊ីល នាំឱ្យពួកវាប្តូរយុទ្ធសាស្ត្រចំណុះបង្កើន ដីធ្លី និងនាំឱ្យមានចលនាបំណាស់ទីលំនៅក្នុងស្រុកថ្មីយ៉ាងច្រើនសន្លឹកសន្លាប់មករស់នៅតាមដងផ្លូវនានា កាត់អាម៉ាសូនី ដែលជាកត្តាសំខាន់នៃកំណើនប្រជាជននិងកំណើននគរូបនីយកម្មនៅតំបន់នោះ ។

2. ជីវភាពរួមជាជនអាស៊ីមូសុង និងតំបន់ភាគស្មៅ

តំបន់ទាំងពីរនេះមានរដូវពីរ គឺពេលដែលរដូវប្រាំងមួយបានកន្លងផុតទៅ រដូវវស្សាមួយក៏មក ដល់ ។ កសិករតែងរង់ចាំភ្លៀងដំបូង ដោយក្តីអន្ទះសា ដើម្បីចាប់ផ្តើមការងារបង្កបង្កើនផល ។

កសិករអាស៊ីមូសុង អនុវត្តវិធីដាំដុះច្រើនបែបយ៉ាង មានដំណាំព្រៃដុត ដំណាំយថាផល និង ដំណាំអតិផល ។ ការបញ្ជូលបច្ចេកទេសកសិកម្ម (បម្រើបម្រាស់ដី ពូជ ការបញ្ជូលទឹក ...) ទៅក្នុង ផលិតកម្ម នាំឱ្យដំណាំស្រូវផ្តល់ផលច្រើន ហើយគ្រោះទុរិក្សលែងកើតមានដូចពេលមុនទៀត ហើយ ។ ដំណាំស្រូវនៅអាស៊ីមូសុងបង្កើតឱ្យមានអរិយធម៌មួយហៅថា “ អរិយធម៌ស្រូវ ” ដូចគ្នានឹង ស្រូវសាលីដែរដែលបង្កើតឱ្យមាន “ អរិយធម៌ស្រូវសាលី ” ។



កសិករអាស៊ីមូសុងដាំដុះដំណាំស្រូវ

កសិករវាលស្មៅ អនុវត្តពហុវប្បកម្មប្រពៃណី ។ ស្រីៗមានការងារច្រើន ដូចជា ដំណាំច្បារ ជុំវិញផ្ទះ (បន្លែ និងឈើហូបផ្លែ) ដាំធុញជាតិ (មីយេ សំរកូ) ចម្អិនអាហារ រកទឹកនិងអុស ។ ប្រុសៗ ចើមិនទៅចម្ការឬបរបាញ់ទេ តែងជជែកគ្នាលេងក្រោមដើមឈើ ។ គេក៏ជាចរកជនចិញ្ចឹមសត្វដែរ ។ គេប្រើចបក្នុងការដាំដុះ ។ កសិកម្មបែបនេះ មិនអាចចិញ្ចឹមប្រជាជនដ៏ច្រើនបានទេ ។ ដូចនេះស្បៀង នៅតែជាបញ្ហាចំពោះមុខដែលត្រូវដោះស្រាយ ។

3. ជីវភាពប្រជាជនតំបន់វាលលំហាក្តៅ និងតំបន់ប៉ូល

ពិភពទាំងពីរ មានលក្ខណៈអាកាសធាតុផ្ទុយគ្នាស្រឡះ មានមនុស្សរស់នៅតិចតួចដូចគ្នា មាន របៀបរបបរស់នៅខុសគ្នា និងទទួលបានកំណែប្រែជីវភាពផ្សេងៗគ្នា ។

អ្នកស្រុកពិភពគ្មានទឹក ជាចរកជនចិញ្ចឹមសត្វ ជាចរកជនដឹកជញ្ជូនអីវ៉ាន់តាមសត្វអ្នកដូង និងជា កសិករក្នុងអាស៊ីស ។ ការដឹកជញ្ជូនដោយសត្វអ្នកដូងត្រូវជំនួសដោយរថយន្ត រថភ្លើង និងយន្តហោះ ។ ការបញ្ចូលទឹកតាមបែបទំនើបបានធ្វើឱ្យអាស៊ីសមានការរីកចម្រើនខ្លាំង ។ សកម្មភាពផ្សេងៗទៀត មានអាជីវកម្មរ៉ែនិងទេសចរណ៍វាលខ្សាច់ ។ តំបន់វាលលំហាក្តៅមាន ទីក្រុងសំខាន់ជាច្រើន ខ្លះជាទី ក្រុងអាស៊ីស ខ្លះទៀតជាទីក្រុងរ៉ែ ។

ពីដើមអ្នកស្រុកពិភពទឹកកក រស់នៅដោយរបរនេសាទនិងប្រមាញ់តាមបែបប្រពៃណីនិងជា ចរកជនចិញ្ចឹមសត្វផងដែរ ។ ក្រោយការមកដល់នៃពួកអឺរ៉ុប របៀបរស់នៅរបស់ពួកអឺរ៉ុបត្រូវបានផ្លាស់ ប្តូរទាំងស្រុង ។ ភាគច្រើននៃពួកអឺរ៉ុបរស់នៅតាមបែបទំនើបជាទីលំនៅ ។ ទីក្រុងថ្មីៗ ជាច្រើនត្រូវបាន បង្កើតឡើង ហើយទាក់ទងគ្នាដោយជើងយន្តហោះ រថភ្លើង និងរថយន្ត ។

សន្និដ្ឋាន : អាកាសធាតុត្រូពិចមូសុងបង្កលក្ខណៈងាយស្រួលក្នុងការផលិតស្បៀងអាហារចិញ្ចឹម ប្រជាជនជាងតំបន់ផ្សេងៗទៀត ។ អាស្រ័យហេតុដូច្នេះហើយ បានជា អាស៊ីមូសុងក្លាយទៅជាបណ្តុំ ប្រជាជនមួយដ៏ធំបំផុតក្នុងលោក ។ អាកាសធាតុតំបន់អាម៉ាសូនី តំបន់វាលលំហាខ្សាច់ និងតំបន់ប៉ូល មិនសូវអនុគ្រោះដល់ការរស់នៅរបស់ប្រជាជនទេ ។ តំបន់អាម៉ាសូនី ប្រេស៊ីល មានមនុស្សចូលទៅ រស់នៅកាន់តែច្រើនឡើងៗ ដោយសារផែនការអភិវឌ្ឍសេដ្ឋកិច្ច ដែលជាហេតុនាំឱ្យព្រៃឈើបាក់បែក ទៅយ៉ាងឆាប់រហ័ស ។ ចំណែកជីវភាពប្រជាជន តំបន់វាលលំហាក្តៅត្រូវបានកែប្រែដោយសារ ឥទ្ធិពលវប្បធម៌អឺរ៉ុបនិងគោលនយោបាយរបស់ពួកសូវៀត ។ រីឯនៅវាលលំហាក្តៅវិញ ជីវភាពប្រជា ជនត្រូវបានកែលម្អ ក៏ដោយសារការអភិវឌ្ឍសេដ្ឋកិច្ច ដូចជាផ្នែកកមនាគមន៍ (រថយន្ត រថភ្លើង យន្តហោះ) ផ្នែកអាជីវកម្មរ៉ែ (អ៊ីដ្រូកាប្យ ជួស្លាត...) ផ្នែកកសិកម្ម (ការបញ្ចូលទឹកដោយច្រើនម្តង) ។

មេរៀនសង្ខេប

- កោះជ្វា និងអាម៉ាសូនី ជាតំបន់ស្ថិតនៅក្រោមឥទ្ធិពលអាកាសធាតុអេក្វាទ័រដូចគ្នា ។ អ្នកស្រុក កោះជ្វាអនុវត្តដំណាំអតិផល ដែលអាចបំពេញតម្រូវការរបស់ប្រជាជនបានគ្រប់គ្រាន់ ។ ចំណែកប្រជាជននៅអាម៉ាសូនីរស់នៅលំបាក បេះផ្លែឈើ បរបាញ់សត្វ នេសាទ និងធ្វើចម្ការ ព្រៃដុត ។
- ចំណែកកសិករអាស៊ីមូសុងអនុវត្តវិធីដាំដុះ មានដំណាំយថាផលនិងដំណាំអតិផល ហើយគ្រោះ ទុក្ខិក្ស័យលែងកើតមានទៀតហើយ ។ កសិករវាលស្មៅអនុវត្តពហុវប្បកម្មប្រពៃណី កសិកម្ម បែបនេះ មិនអាចចិញ្ចឹមប្រជាជនដ៏ច្រើនបានទេ ។ រីឯអ្នកស្រុកពិភពគ្មានទឹក ជាតិស្ថិតផល ចិញ្ចឹមសត្វ និងជាចរកជនក្នុងអាស៊ីស ។ ឯអ្នកស្រុកពិភពទឹកកក រស់នៅដោយរបរនេសាទនិង ប្រមាញ់ ។ ក្រោយមករបៀបរបបនេះត្រូវផ្លាស់ប្តូរទាំងស្រុង ។

? សំណួរ

1. កោះជ្វា និងអាម៉ាសូនីស្ថិតក្នុងតំបន់អាកាសធាតុណា ?
2. តើអ្នកស្រុកកោះជ្វា អ្នកស្រុកអាម៉ាសូនីមានរបៀបរបបរស់នៅដូចម្តេច ?
3. អាស៊ីមូសុង និងវាលស្មៅ ស្ថិតក្នុងតំបន់អាកាសធាតុណា ?
4. តើកសិករអាស៊ីមូសុងមានជីវភាពរស់នៅដូចម្តេច ? ចុះអ្នកវាលស្មៅវិញ ?
5. តើតំបន់វាលលំហក្តៅ និងតំបន់វាលលំហត្រជាក់មានមនុស្សរស់នៅច្រើនដែរឬទេ ? ហើយពួក គេរស់នៅដោយរបៀបណា ?
6. តើជីវភាពប្រជាជនក្នុងតំបន់នីមួយៗបានទទួលការផ្លាស់ប្តូរដែរឬទេ ? ចូរពន្យល់ ។
7. ចូររៀបពាក្យខាងក្រោមឱ្យទៅជាល្បះមួយមានន័យត្រឹមត្រូវ ៖
កំណើន ទម្ងន់ មូលហេតុ ព្រៃអាម៉ាសូនី ប្រជាជន ផ្លូវ ជា ការបើក ដៃ មួយ ។

ពន្យល់ពាក្យ

- ពិភពគ្មានទឹក : ពាក្យច្រើនម្តាល់តំបន់វាលលំហខ្សាច់ ។
- ពិភពទឹកកក : ពាក្យច្រើនម្តាល់តំបន់ម៉ូលទាំងពីរ ។
- អរិយធម៌ស្រូវ : ពាក្យច្រើនម្តាល់អរិយធម៌តំបន់អាស៊ីអាគ្នេយ៍ ដែលជាតំបន់អនុគ្រោះខ្លាំងដល់ដំណាំ ស្រូវ (អាហារចាំបាច់អាចចិញ្ចឹមប្រជាជនបានជាងពីរពាន់លាននាក់)

សំណួរជំពូក 3

I. ចូរគូសសញ្ញា ✓ ក្នុងប្រអប់ខាងមុខចម្លើយត្រឹមត្រូវតែមួយគត់ ។

1 តំបន់ដែលគ្មានសិសិររដូវគឺ

- ក. តំបន់អាកទិច ខ. តំបន់អង់តាកទិច
 គ. តំបន់ត្រជាក់បង្គួរ ឃ. តំបន់ត្រូពិច

2. តំបន់ដែលមានជំនុះប្រជាជនខ្ពស់គឺ :

- ក. អាស៊ីមូសុង ខ. វាលស្មៅ គ. អាម៉ាសូនី ឃ. អាស៊ីស ។

II ចូរបំពេញល្អះខាងក្រោមឱ្យបានត្រឹមត្រូវ ។

1 អ្នកស្រុកកោះរ៉ាភាគច្រើនមានជីវ្រៃទំហំតូចជាងមួយហិកតា តែអាចផលិតស្រូវសម្រាប់
 បានគ្រប់គ្រាន់ ។

2. ជីវភាពប្រជាជនពិភពគ្មានទឹកនិងពិភពទឹកកក មានកំណែប្រែច្រើនដោយសារ
 នៃបច្ចេកទេសនិងបច្ចេកវិទ្យាទំនើប ។

III. ចូរផ្គូផ្គងផ្នែក A និង B រួចសរសេរចម្លើយក្នុងផ្នែក C ឱ្យបានត្រឹមត្រូវ ។

A (តំបន់)	B (បាតុភូតធម្មជាតិ)	C (ចម្លើយ)
1 តំបន់អេក្វាទ័រ	ក. មានភ្លៀងធ្លាក់តិចជាង 150 មម ។	1. →
2 តំបន់អាស៊ីមូសុង	ខ. មានភ្លៀងធ្លាក់ស្ទើររាល់ថ្ងៃ ។	2. →
3 តំបន់អាស៊ីស	គ. មានព្រះអាទិត្យរះនៅឯជើងមេឃជាច្រើនខែ ។ ឃ. មានរដូវរំពិះ គឺប្រាំងនិងវស្សា ។	3. →

IV ចូរឆ្លើយសំណួរខាងក្រោម ។

- តើប្រទេសកម្ពុជាស្ថិតក្នុងមណ្ឌលអាកាសធាតុណា ? តើមណ្ឌលអាកាសធាតុនោះមានឥទ្ធិពល
 យ៉ាងណាខ្លះ មកលើជីវភាពប្រជាជនយើង ?
- តើការអនុវត្តកម្មវិធីនិកម្មតំបន់អាម៉ាសូនីរបស់រដ្ឋាភិបាលប្រេស៊ីលនាំមកនូវផលវិបាកអ្វីខ្លះ ?
 ចូរពន្យល់ ។
- ចូរនិយាយពីជីវភាពទំនើបរបស់ប្រជាជនតំបន់អាកទិច ។

ជំពូកទី 4

តើមនុស្សលើករាជធានីរស់នៅទីណាខ្លះ

ប្រជាជនតាមរុក្ខវិមួយនៃទីក្រុងតូក្យូ (ជប៉ុន)



បច្ចុប្បន្ននេះ(ឆ្នាំ2008) ភពដែលដីយើងមានមនុស្សរស់នៅចំនួន 6 708 700 100 នាក់ ។ តើ មនុស្សទាំងនោះរស់នៅទីណាខ្លះ ? ហេតុអ្វី ?

តទៅនេះ យើងនឹងលើកយកបញ្ហាកំណើនប្រជាជន របាយប្រជាជន និងវិសមភាពនៃរបាយ ប្រជាជនមកសិក្សា ។

1 ប្រជាជនពិភពលោក

ចប់មេរៀននេះ សិស្សអាច

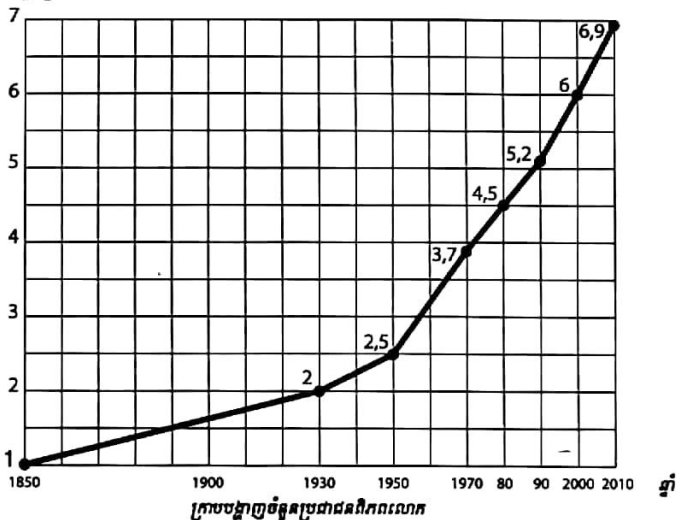
- រៀបរាប់បានពីកំណើនប្រជាជនពិភពលោក
- ពន្យល់ពីបញ្ហាកំណើននេះ និងបញ្ហាកំណើនប្រជាជនកម្ពុជាផងដែរ ។

ប្រជាជនពិភពលោកកើនឡើងយ៉ាងឆាប់រហ័ស ។ តើកំណើននេះមានរបាយស្មើគ្នាដែរឬទេ ?

1. កំណើនប្រជាជនពិភពលោក

រហូតមកដល់សតវត្សទី 18 ប្រជាជនពិភពលោកមានកំណើនតិចនៅឡើយ : មរណភាពខ្ពស់ បានកំណត់កំណើនមនុស្សនាអំឡុងពេលនោះ ។ នៅដើមគ្រិស្តសករាជ ប្រជាជនពិភពលោកមាន ប្រមាណពី 250 ទៅ 300 លាននាក់ ។ ចំនួននេះកើនដល់ 500 លាននាក់នៅឆ្នាំ 1650 និង 1 000 លាននាក់ នៅឆ្នាំ 1820 ។

ចំនួនប្រជាជនពិភពលោកតាមលាននាក់



ប្រជាជនពិភពលោកកើនឡើងយ៉ាងលឿននៅសតវត្សទី 20 : 2 ពាន់លាននាក់ (1920) 3 ពាន់លាននាក់ (1960) 5.7 ពាន់លាននាក់ (1995) 6.3 ពាន់លាននាក់ (2003) និង 6.708 ពាន់លាននាក់ (2008) ។

ក្នុងមួយឆ្នាំ ប្រជាជនពិភពលោកកើនបានប្រមាណ 95 លាននាក់ ។ បាតុភូតនេះ នាំឱ្យមានក្តីព្រួយបារម្ភ ចំពោះការអភិវឌ្ឍសង្គម និងសេដ្ឋកិច្ចពិភពលោកនាពេលបច្ចុប្បន្ននិងទៅអនាគត ដូចជា បញ្ហាស្បៀង លំនៅឋាន សុខភាព ការអប់រំ ។

2. នៅបណ្តាប្រទេសលោកខាងត្បូង

នៅទ្វីបអាហ្វ្រិក និងនៅប្រទេសខ្លះនៃទ្វីបអាស៊ី និងអាមេរិកឡាទីន ចំនួនប្រជាជនកើនឡើងណាស់ ព្រោះអត្រាជាតិប្រមាណមានច្រើនជាងអត្រាមរណប្រមាណ ។

លទ្ធភាពបង្កកំណើតរបស់ស្ត្រីខ្ពស់ ប្រាំនាក់ជាមធ្យមនៅទ្វីបអាហ្វ្រិក ប្រហាក់ប្រហែលគ្នានឹងនៅកម្ពុជាដែរ ។ តួស្រករយល់ថា កំណើតកូនជាអំណោយពីធម្មជាតិប្រទេសជាម្ចាស់ ហើយពួកគេក៏មិនចង់ប្រឆាំងនឹងកំណើតកូនដែរ ។ កូនច្រើនជាសញ្ញានៃភាពឆ្នាំងរបស់គ្រួសារ ។ កូនៗមិនមែនជាបន្ទុកថវិកាអ្វីធ្ងន់ធ្ងរទេ តែជាកម្លាំងពលកម្មជួយដល់គ្រួសារឬក៏ជាប្រភពចំណូលប្រាក់កាសដីសំខាន់មួយ ។ ម៉្លោះហើយមធ្យោបាយប្រឆាំងកំណើតជ្រាបចូលតិចតួចណាស់ ... ។ ការយល់បែបនេះធ្វើឱ្យគ្រួសារមានកូនច្រើន ដែលចោទជាបញ្ហាធ្ងន់ធ្ងរដល់សង្គម និងសេដ្ឋកិច្ចនាបច្ចុប្បន្ន និងទៅអនាគត ។



គ្រួសារខ្មែរមានកូនបួននាក់

អត្រាមរណប្រមាណមានកម្រិតទាប ដោយសារកំណែលម្អផ្នែកអនាម័យ យុទ្ធនាការចាក់ថ្នាំការពារនិងគុណភាពអាហារ ។

3. បណ្តាប្រទេសលោកខាងជើង

នៅទ្វីបអាមេរិកខាងជើង អឺរ៉ុប ជប៉ុន សិង្ហបុរី អូស្ត្រាលី ... កំណើនប្រជាជនមានកម្រិតទាបប្រហាក់ប្រហែល ដោយសារអត្រាជាតិប្រមាណសឹងតែស្មើនឹងអត្រាមរណប្រមាណ ។

លទ្ធភាពបង្កកំណើតរបស់ ស្ត្រីមានកម្រិតទាប ។ គ្រួសារមាន កូនមួយឬពីរនាក់ប៉ុណ្ណោះព្រោះ ស្ត្រីមានទំនោរចូលរួមច្រើនក្នុង សកម្មភាពសេដ្ឋកិច្ច និងសង្គម ។ គេគ្មានជំនឿថា កូនជាអំណោយ របស់ព្រះជាម្ចាស់អ្វីនោះទេ ហើយ មធ្យោបាយប្រឆាំងកំណើតក៏ត្រូវ ទទួលយកបានដោយងាយ ។



គ្រួសារជប៉ុនមានកូនពីរនាក់

ម្យ៉ាងទៀតគូស្វាមីភរិយា ស្ម័គ្រ

ចិត្តទាំងអស់គ្នាកម្រិតចំនួនកូនឱ្យបានតិច ដើម្បីងាយស្រួលលើកកម្ពស់ជីវភាពគ្រួសារ ។

អត្រាមរណាប្រមាណមានកម្រិតទាបណាស់ ទាបជាងអត្រាជាតិប្រមាណបន្តិច ។ នៅក្នុងបណ្តា ប្រទេសទាំងនោះ សង្ឃឹមរស់ពីកំណើតមានដល់ទៅ 70 ឬ 80 ឆ្នាំ ។

សន្និដ្ឋាន : ប្រជាជនពិភពលោកបានកើនឡើងយ៉ាងរហ័សចាប់ពីសតវត្សទី 20 មក ។ កំណើន បែបនេះ នាំមកនូវកិច្ចព្រួយបារម្ភច្រើន ចំពោះអភិវឌ្ឍន៍សង្គម និងសេដ្ឋកិច្ចពិភពលោក ។ ប្រជាជន ប្រទេសលោកខាងជើង ដែលមានការរីកចម្រើនខ្ពស់ ស្ម័គ្រចិត្តកម្រិតចំនួនកូន ដើម្បីងាយស្រួលលើក កម្ពស់សេដ្ឋកិច្ចគ្រួសារ ។ ចំណែកនៅប្រទេសលោកខាងត្បូងវិញ ប្រការសំខាន់ គឺធ្វើយ៉ាងណាឱ្យ ប្រជាជនយល់ច្បាស់ពីផលលំបាកនៃការមានកូនច្រើន និងស្ម័គ្រចិត្តកម្រិតចំនួនកូន ដើម្បីលើកស្ទួយ សេដ្ឋកិច្ចគ្រួសាររួមចំណែកអភិវឌ្ឍសង្គមសេដ្ឋកិច្ចជាតិរៀងៗខ្លួន ។

$$\text{អត្រាកំណើនធម្មជាតិ} = \text{អត្រាជាតិប្រមាណ} - \text{អត្រាមរណាប្រមាណ}$$

មេរៀនសង្ខេប

- ប្រជាជនពិភពលោកបានកើនយ៉ាងលឿននៅសតវត្សទី 20 ។ បាតុភូតនេះ ធ្វើឱ្យមានកិច្ចព្រួយ បារម្ភចំពោះបញ្ហាស្បៀង លំនៅឋាន សុខភាព ការអប់រំ ... ។
- នៅបណ្តាប្រទេសលោកខាងត្បូង ដែលមានសេដ្ឋកិច្ចអន់ថយមានអត្រាកំណើនប្រជាជនខ្ពស់ ។ ចំណែកនៅបណ្តាប្រទេសលោកខាងជើង ដែលមានខ្លឹមសេដ្ឋកិច្ចរីកចម្រើនកំណើនប្រជាជន មានកម្រិតទាប ដែលអាចឱ្យស្ត្រីចូលរួមសកម្មភាពសេដ្ឋកិច្ចនិងសង្គមបានច្រើន ។

សំណួរ

1. តើប្រជាជនពិភពលោកមានកំណើនដូចម្តេច ? ចូរពន្យល់ ។
2. តើប្រទេសលោកខាងត្បូង មានកំណើនប្រជាជនបែបណា ? ចូរពន្យល់ ។
3. តើប្រទេសលោកខាងជើង មានកំណើនប្រជាជនបែបណាដែរ ? ចូរពន្យល់ ។
4. ចើប្រជាជនពិភពលោក កើនឡើងឥតឈប់ឈរយ៉ាងនេះ តើអ្នកអាចរំពឹងគិតថានឹងមានបញ្ហាអ្វីខ្លះដែលកើតឡើង ? ហើយតើគួរដោះស្រាយដោយរបៀបណា ?
5. តើកំណើនខ្ពស់នៃប្រជាជន នាំមកនូវផលប៉ះពាល់អ្វីខ្លះដល់បរិស្ថានធម្មជាតិ សង្គម និងសេដ្ឋកិច្ចជាតិសិប្បិយៗ ?
6. ហេតុអ្វីបានជាប្រជាជនពិភពលោកកើនរហ័សនៅសតវត្សទី 20 ?
7. អ្វីទៅដែលហៅថាលោកខាងត្បូង ? ហេតុអ្វីបានជានៅប្រទេសលោកខាងត្បូង កំណើនប្រជាជនមានកម្រិតខ្ពស់ ?
8. អ្វីទៅដែលហៅថាលោកខាងជើង ? ហេតុអ្វីបានជានៅប្រទេសលោកខាងជើង កំណើនប្រជាជនមានកម្រិតទាប ?

ពន្យល់ពាក្យ

លោកខាងត្បូង : ពាក្យប្រើសម្រាប់សម្គាល់ប្រទេសទាំងឡាយ ដែលមានខ្សែសេដ្ឋកិច្ចអន់ថយ ។
 លោកខាងជើង : ពាក្យប្រើសម្រាប់សម្គាល់ប្រទេសទាំងឡាយ ដែលមានខ្សែសេដ្ឋកិច្ចវិកចចម្រើន ។
 អាមេរិកឡាទីន : ផ្នែកមួយសំខាន់នៃទ្វីបអាមេរិក ដែលលាតសន្ធឹងពីប្រទេសម៉ិកស៊ិករហូតដល់ប្រោយហ៊ិន ។

លទ្ធភាពបង្កកំណើត : ភាពដែលអាចបង្កើតកូនបានរបស់ស្ត្រីភេទក្នុងដំណាក់កាលបន្តពូជ ។
 សង្ឃឹមរស់ពីកំណើត : រយៈពេលមធ្យមរបស់ប្រជាជន ដែលអាចរស់រានមានជីវិតបាន ។

អត្រាជាតិប្រមាណ : ចំនួនទារកដែលកើតក្នុងចំណោមប្រជាជនចំនួនមួយពាន់នាក់ក្នុងរយៈពេលមួយឆ្នាំ(គិតជាភាគពាន់) ។

អត្រាមរណប្រមាណ : ចំនួនមនុស្សដែលស្លាប់គិតក្នុងចំណោមប្រជាជនចំនួនមួយពាន់នាក់ក្នុងរយៈពេលមួយឆ្នាំ(គិតជាភាគពាន់) ។

អត្រាកំណើនប្រជាជន : ជាផលសងរវាងអត្រាជាតិប្រមាណ និងអត្រាមរណប្រមាណគិតជាភាគរយ ។

ក្រាប : ជាតំនូសតាងអ្វីមួយ ដែលមានលក្ខណៈជាខ្សែប្រជាសសរ ។

2

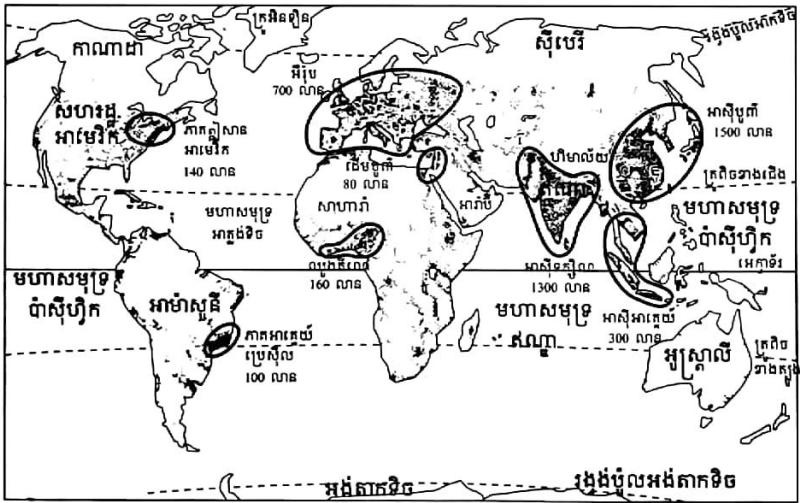
របាយប្រជាជនពិភពលោក

ចប់មេរៀននេះ សិស្សអាច

- រៀបរាប់បានពីរបាយប្រជាជនពិភពលោក
- ពន្យល់បានពីកត្តាកំណត់នៃដំណុះប្រជាជនលើភពផែនដី ។

នៅលើភពផែនដី មានមនុស្សរស់នៅជាច្រើនលានឆ្នាំមកហើយ ។ នៅឆ្នាំ2008នេះ ប្រជាជនពិភពលោកមានចំនួនប្រហែល6,708ពាន់លាននាក់ គិតជាដង់ស៊ីតេមធ្យមមាន51នាក់ក្នុង1km² ។ តើប្រជាជនទាំងនោះរស់នៅទីណាខ្លះ ? តើតំបន់ណាខ្លះ ដែលមានមនុស្សរស់នៅកុះករ ? តើតំបន់ណាខ្លះ ដែលមានមនុស្សរស់នៅមធ្យម ? តើតំបន់ណាខ្លះដែលខ្វះខាតមនុស្ស ?

1. កំណត់ទីនៃដំណុះប្រជាជន



• ចំណុចធំមួយរាង 500 000 នាក់ ○ កំណុំរង ○ កំណុំសំខាន់ៗ

ផែនទីបង្ហាញពីកំណុំនៃដំណុះប្រជាជន (2004)

ប្រជាជនពិភពលោកចំនួនពាក់កណ្តាលរស់នៅពាក់ព័ន្ធក្នុងកំណើនទាំងមូលនៃកំណើនប្រជាជន ដូចជា អាស៊ីបូព៌ា (1 500 លាននាក់) អាស៊ីខាងលិច (1 300 លាននាក់) អឺរ៉ុប (700 លាននាក់) ។

ក្រៅពីនេះ នៅមានកំណើននៃដំណុះប្រជាជនផ្សេងៗទៀត ដូចជា អាស៊ីអាគ្នេយ៍ តំបន់ឈូង គឺនេ ភាគអាគ្នេយ៍ប្រេស៊ីល តំបន់ក្បែរបូព៌ា និងមជ្ឈិមបូព៌ា អាមេរិកកណ្តាល ភាគខាងកើតអាហ្វ្រិក (តំបន់បឹងធំ) ។

2. តំបន់ឧស្ម័នមនុស្ស

គេអាចធ្វើដំណើរជាច្រើន ថ្ងៃនៅតំបន់មួយចំនួនលើផ្ទៃផែនដី ដោយមិនបានជួបមនុស្សម្នាក់ទាល់ តែសោះ គឺជាតំបន់វាលលំហគ្មាន មនុស្សរស់នៅ ។

វាលលំហធំៗបំផុតស្ថិតនៅ តំបន់ស្ទួតហៃង ដូចជា សាហារ៉ា ជាដើម ។ នៅតំបន់ប៉ូលដងស៊ីតេ ប្រជាជន ក៏មានកម្រិតទាបណាស់ ដែរ ។ នៅអាមេរិកខាងត្បូង ព្រៃអាម៉ាសូនីមានមនុស្សរស់នៅតិចតួច ជាក្រុមតូចៗ ។

ជាទូទៅ តំបន់ត្រជាក់ឬស្ទួតហៃង និងតំបន់ភ្នំមានមនុស្សរស់នៅតិចតួច ។ អាកាសធាតុនិង សណ្ឋានដី ហាក់ដូចជាមានតួនាទីសំខាន់ក្នុងដំណុះប្រជាជនលើភពផែនដី ។

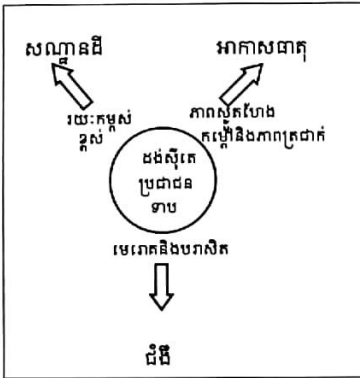


តំបន់ឧស្ម័នមនុស្ស : សាហារ៉ា

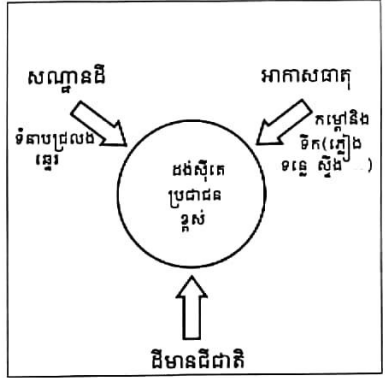
3. មជ្ឈដ្ឋានមិនអនុគ្រោះដល់ដំណុះប្រជាជន

ភាពត្រជាក់ហួសហេតុ ជាអចិន្ត្រៃយ៍នៃមជ្ឈដ្ឋានប៉ូល ភាពខ្វះទឹកនៅតំបន់វាលលំហ តំហយ ចុះសីតុណ្ហភាព និងអុកស៊ីសែននៅតំបន់ភ្នំខ្ពស់ៗបង្កើតបានជាលក្ខខណ្ឌរស់នៅដ៏លំបាកលំបិនបំផុត ។

នៅមជ្ឈដ្ឋានទាំងនោះ មនុស្សមិនអាចដាំដុះបានទេ ។ ដំណុះប្រជាជនខ្សោយរួមមកនៅត្រឹម ក្រុមតូចៗ រស់នៅឯភោស្ទើរមើលមិនឃើញ កណ្តាលមហាលំហដ៏ធំធេង ។ ភាពមិនអនុគ្រោះនៃធម្ម ជាតិ ជាកត្តាកំណត់ការកាន់កាប់លំហផែនដី ។



អរិភាពធម្មជាតិ



ទិក្ខុភាពធម្មជាតិ

4. បញ្ហាជាន់អនុស្សាវរីយ៍នៃជំងឺប្រជាជន

កំណុំធំៗនៃជំងឺប្រជាជនទាំងអស់កើតឡើងដោយសារលក្ខខណ្ឌអាកាសធាតុផ្តល់អំណោយផលដល់សកម្មភាពមនុស្ស។ កាលណាកម្ដៅនិងសំណើម អាចឱ្យគេដាំដុះបាន នោះប្រជាជនតែងប្រមូលផ្តុំគ្នារស់នៅយ៉ាងក្រុម។

គេក៏សង្កេតឃើញផងដែរថា មនុស្សប្រមូលផ្តុំគ្នារស់នៅតាមបណ្តោយឆ្នេរសមុទ្រតាមវាលទំនាបដីធ្លី និងជ្រលងធំៗ។ សណ្ឋានដីជីមានជីជាតិទាំងនេះ បង្កលក្ខណៈងាយស្រួលដល់ជំងឺប្រជាជន។

5. ករណីដោយឡែកនៃជំងឺប្រជាជន

តើកត្តាអាកាសធាតុ និងសណ្ឋានដី អាចពន្យល់បានគ្រប់គ្រាន់ពីរបាយប្រជាជននៅលើផែនដីដែរឬទេ? តាមពិតទៅ នៅមានករណីខ្លះហាក់ដូចជាផ្ទុយពីវិធានទូទៅនេះ។

តំបន់ភ្នំមិនមែនសុទ្ធតែគ្មានមនុស្សរស់នៅនោះទេ។ នៅជួរភ្នំអង្គ មានពួកអ្នកស្រុកដើម (ពួកឥណ្ឌូ) រស់នៅត្រង់រយៈកម្ពស់ខ្ពស់។ នៅកណ្តាលភ្នំអាល់ មានទីក្រុងជាច្រើនបានបង្ហាញរូបរាងឡើង។

គេបានសង្កេតឃើញទៀតថា កោះភ្នំពីរនៅក្បែរភ្នំមានជំងឺប្រជាជនដូចគ្នា។

- កោះដូមានដងស៊ីតេប្រជាជនខ្ពស់ណាស់ (1 026 នាក់ / km² ឆ្នាំ 2006) ។
- ចំណែកកោះបរនេអូស្ទើរតែគ្មានប្រជាជនរស់នៅ។

សន្និដ្ឋាន : របាយប្រជាជននៅលើភពផែនដីមិនស្មើគ្នាទេ ។ នៅលើផ្ទៃផែនដីពិភពកំណើត

មានក្រុមមនុស្សតិចតួចរស់នៅកោ។ ជួយទៅវិញមនុស្សលោកចំនួនពាក់កណ្តាលប្រជ្រៀតគ្នារស់នៅ
ក្នុងកំណុំសំខាន់ៗទាំងបួននៃដំណុះប្រជាជន ។ អវិភាគនិងមិត្តភាពនៃធម្មជាតិ ចំពោះដំណុះប្រជាជន
ពន្យល់បានមួយភាគធំ ពីរបាយប្រជាជនក្នុងពិភពលោក ។ តែក៏អាចមានករណីដោយឡែកនៃដំណុះ
ប្រជាជនផងដែរ ។ ដូចនេះ មានតែការសិក្សាមេរៀនភូមិវិទ្យាក្នុងមកនេះទេ ដែលអាចជួយបក
ស្រាយបញ្ហានេះបាន ។

មេរៀនសង្ខេប

- នៅមជ្ឈដ្ឋានប៉ូល តំបន់វាលលំហ និងតំបន់ភ្នំខ្ពស់ៗមិនអនុគ្រោះដល់ដំណុះប្រជាជនឡើយ ។
គេសង្កេតឃើញមនុស្សប្រមូលផ្តុំគ្នារស់នៅតាមបណ្តោយឆ្នេរសមុទ្រ តាមវាលទំនាប និងតាម
ជ្រលងធំៗ ព្រោះដីមានជីជាតិ បង្កលក្ខណៈងាយស្រួលដល់ដំណុះប្រជាជន ។
- របាយប្រជាជនពិភពលោកមិនស្មើគ្នាទេ ។ ដង់ស៊ីតេប្រជាជនខ្ពស់បំផុតមាននៅអឌ្ឍគោលខាង
ជើង ។ ចំណែកនៅតំបន់ត្រជាក់ តំបន់ស្ងួតហែង និងតំបន់ភ្នំមិនមនុស្សរស់នៅតិចតួច ។

? សំណួរ

1. តើកំណុំធំៗនៃដំណុះប្រជាជនពិភពលោកមាននៅទីណាខ្លះ ?
2. ហេតុអ្វីបានជាមានមនុស្សរស់នៅច្រើននៅអឌ្ឍគោលខាងជើង ?
3. “ ប្រវត្តិសាស្ត្រ និងសកម្មភាពសេដ្ឋកិច្ច ជាកត្តាសំខាន់ពីរទៀតនៃដំណុះប្រជាជនពិភពលោក ” ។
ចូរពន្យល់ ។
4. តើលក្ខខណ្ឌធម្មជាតិបង្កភាពអនុគ្រោះ និងការលំបាកដល់ការរស់នៅរបស់មនុស្សមានអ្វីខ្លះ ?
5. តើមជ្ឈដ្ឋានធម្មជាតិបែបណាខ្លះ ដែលបង្កើតមិត្តភាពនិងអវិភាគចំពោះដំណុះប្រជាជន ?

ពន្យល់ពាក្យ

កំណុំប្រជាជន : តំបន់ដែលមានដង់ស៊ីតេខ្ពស់ខ្លាំង តំបន់មួយនៃពិភពលោកដែលប្រជាជនកុំគ្នារស់នៅ
យ៉ាងក្នះករ ។

ជួរភ្នំអង់ : ជួរភ្នំមួយនៅអាមេរិកខាងត្បូងលាតសន្ធឹងលើបណ្តោយជិត 8 000 km ។

ជួរភ្នំអាល់ : ជួរភ្នំមួយនៅទ្វីបអឺរ៉ុបលាតសន្ធឹងលើបណ្តោយជាង 1 000km ពីសមុទ្រមេឌីទែរ៉ានេដល់ទី
ក្រុងវីយែន(ប្រទេសអូទ្រីស) ។

អ្នកស្រុកដើម : ក្រុមជនម្ចាស់ស្រុក ដែលរស់នៅលើទឹកដីមួយដ៏យូរលង់មកហើយ ។

សំណួរជំពូក 4

I. ចូរត្រួតពិនិត្យ ✓ ក្នុងប្រអប់ខាងមុខចម្លើយត្រឹមត្រូវកែមួយគត់

1. លោកខាងជើងប្រើសម្រាប់សម្គាល់បណ្តាប្រទេស ៖

- ក. ដែលមានខ្មែរសេដ្ឋកិច្ចរីកចម្រើន
- ខ. ដែលមានខ្មែរសេដ្ឋកិច្ចអស់ថយ
- គ. ដែលប្រកាន់យករបបមូលធននិយម
- ឃ. ដែលប្រកាន់យករបបសង្គមនិយម ។

2. កំណត់ប្រជាជនធំជាងគេបំផុតក្នុងលោកគឺ

- ក. អាស៊ីទក្សិណ
- ខ. អាស៊ីបូព៌
- គ. អាស៊ីអាគ្នេយ៍
- ឃ. អឺរ៉ុប ។

II. ចូរបំពេញល្អរវាងក្រោមឱ្យបានត្រឹមត្រូវ

1. ប្រជាជនពិភពលោកចំនួនបួនភាគប្រាំរស់នៅ ។
2. ប្រជាជនពិភពលោកកើនយ៉ាងឆាប់រហ័សនៅសតវត្ស ។

III. ចូរផ្គូផ្គងផ្នែក A និង B រួចសរសេរចម្លើយក្នុងផ្នែក C ឱ្យបានត្រឹមត្រូវ

A (តំបន់)	B (ដំណាំអាហារចាំបាច់)	C (ចម្លើយ)
1 អាស៊ីមូសុង	ក. ស្រូវសាលី	1. →
2 អាហ្វ្រិក	ខ. មីល សរកូ	2. →
3 អឺរ៉ុប	គ. ពោត សណ្តែក ឃ. ស្រូវ	3. →

IV ចូរឆ្លើយសំណួរខាងក្រោម

1. អ្វីទៅដែលហៅថា “ លោកខាងត្បូង ” ? ហេតុអ្វីបានជាលោកខាងត្បូងមានកំណើនប្រជាជនខ្ពស់ ?
2. នៅអឌ្ឍគោលទាំងពីរ តើរបាយប្រជាជនមានលក្ខណៈដូចម្តេចខ្លះ ?
3. តើអ្វីខ្លះដែលជាអវិភាគធម្មជាតិនៃដំណុះប្រជាជនពិភពលោក ?